

Le Blavet - Groix (Lorient)



Version du 04/02/2019

Secteur de navigation : de Port-Louis à Hennebont ; et Groix Distance nav. : 25-30 milles
Durée : 2j Niveau : initié Particularité : randonnée mixte rivière /au large

Vents dominants : O, SO typique Bretagne Sud / vent en rivière

Difficulté : facile

Risques : pas de risque particulier

Contrainte tirant d'air : -

Tirant d'eau : -

Fiches TOPO FVA en variante : /

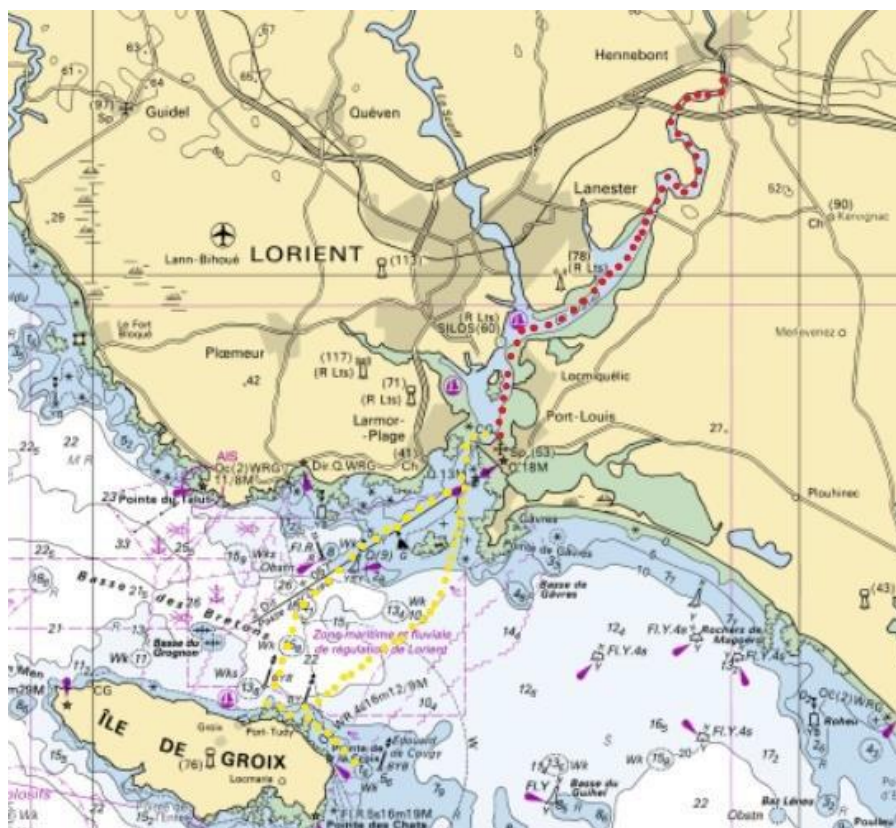
PRESENTATION

Lorient est un haut lieu de la plaisance, tant du fait de ses ports, que des possibilités de navigation côtière valorisant cette escale.

La présente fiche propose une randonnée sur deux jours valorisant le potentiel spécifique de la pratique du voile-aviron, et choisissant Port Louis comme base de départ, du fait de son ambiance plus conforme aux attentes du voile-aviron, et sur des trajets mixtes en rivière et au large.

Le programme consiste :

- A prendre Port Louis comme point de mise à l'eau, et de séjour pour la nuit séparant les deux jours de navigation contrastée proposés ci-dessous
- A remonter, avec le flot, le Blavet, jusqu'à Hennebont, puis à le redescendre avec le jusant ; belle randonnée en rivière, faisable à la voile, avec l'aide de quelques coups d'aviron (en rouge sur la carte ci-contre)
- Puis à consacrer la deuxième journée à une belle sortie « au large », en ralliant l'île de Groix (en jaune sur la carte), les possibilités sur et autour de Groix étant multiples (selon la météo)



Ces deux jours de navigation conduiront à parcourir les eaux de la rade de Lorient, dans leur partie « intérieure » (remontée vers le Scorff), et leurs accès maritimes, assez simples et bien balisés, mais requérant une certaine attention du fait d'un trafic relativement intense. A noter que dans le même secteur, il peut être tentant d'explorer la baie de Locmalo, ou petite mer de Gâvres. Mais si la mise à l'eau y est envisageable (Locmalo), la navigation doit s'accommoder de conditions très réduites à basse mer...

DESCRIPTION DU SECTEUR DE NAVIGATION

Port-Louis et la rade de Lorient

Le port de Port Louis se trouve tout proche du goulet de sortie en mer, et permet un accès direct sur la rade de Lorient et la remontée vers le Blavet.

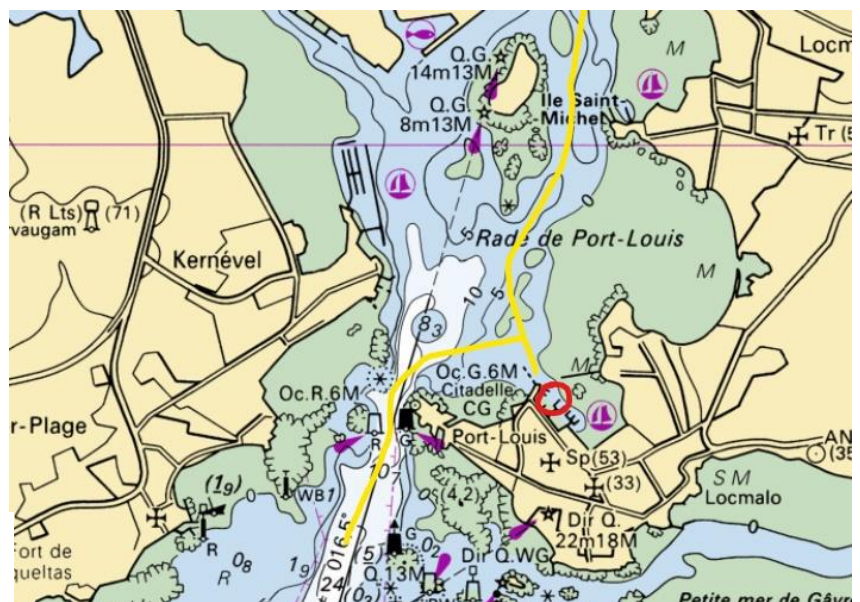


Port Louis et sa citadelle

La circulation dans la rade n'appelle pas de commentaire particulier, le balisage étant clair, et les conditions de navigation normales.

Seul le passage du goulet justifie deux précautions :

- Eviter les heures de mi-marée (courant fort)
- Et rester très vigilant à la navigation, le trafic étant soutenu et varié (y compris bateaux rapides et de commerce) dans une passe bien étroite (interdiction possible si gros navire ; voir sémaphore)



Le port de Port-Louis, entouré en rouge sur cet extrait de la carte du SHOM

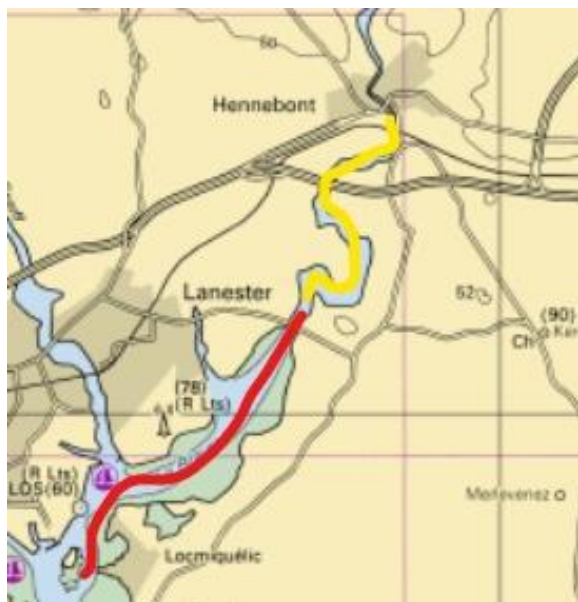
Le Blavet :

Le Blavet est navigable, même à marée basse (et donc balisé), jusqu'à son raccordement au canal de Nantes à Brest, mais n'est accessible aux voiliers mâtés que jusqu'à Hennebont (contrainte tirant d'air).

C'est la balade ici proposée (de Port Louis à Hennebont : environ 8 milles). Pour des raisons évidentes, il est suggéré de remonter avec le flot et redescendre avec le jusant !

On peut distinguer deux parties sur ce parcours :

- En rouge sur la carte ci-dessous : de la rade de Lorient au viaduc dit « Le pont du Bonhomme » (la D 194) ; ce tronçon est relativement large (moins à marée basse...), et peut se faire sans trop de problèmes à la voile ; à noter que l'effet vent contrecourant peut y créer un clapot un peu désagréable...
- En jaune sur la carte : du pont du Bonhomme à Hennebont ; le Blavet est beaucoup moins large, les airs bien plus capricieux, et donc la navigation sous voile plus aléatoire. Mais le parcours est très agréable à l'aviron....



De Lorient à Hennebont (carte SHOM)



Pont SNCF à l'entrée d'Hennebont.

A noter que passer la nuit à Hennebont est possible ; info donnée par les services :

Si vous ne restez qu'une nuit à Hennebont, vous pourrez rester au ponton en Ville pour la nuit. Le tarif est de 8€ pour les bateaux de moins de 5m. Vous avez également un ponton à St Caradec si vous passez sous le pont à mi-marée avec le camping à côté pour passer la nuit ou vous servir des sanitaires.

Tel Responsable du secteur Economie/ Tourisme : 02 97 85 16 15



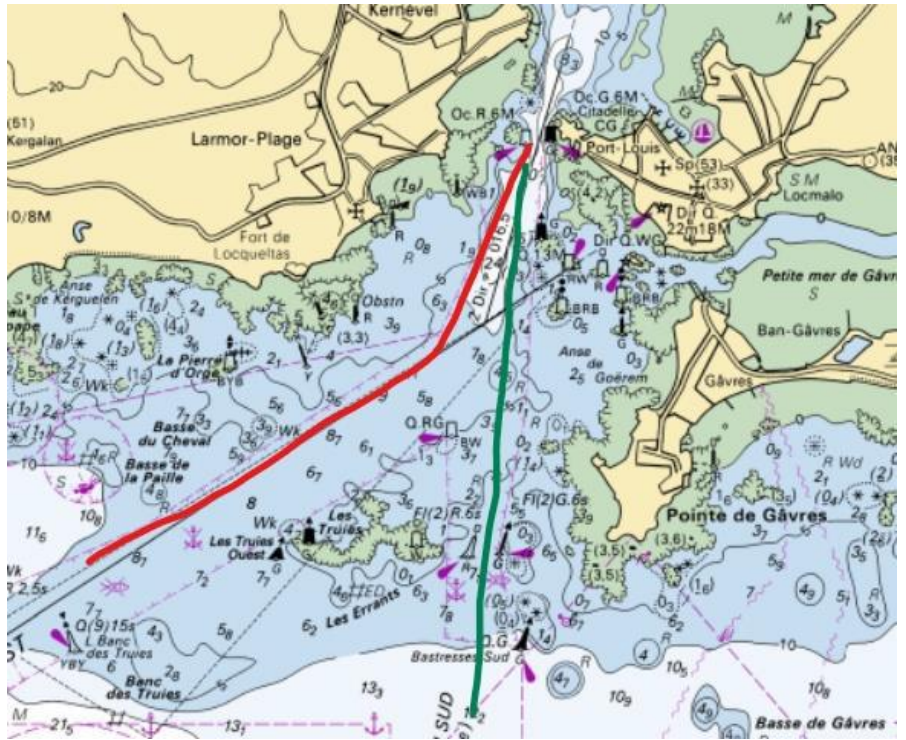
L'île de Groix :

L'île de Groix fait partie des îles facilement accessibles pour un voile-aviron (du goulet de Lorient à Port-Tudy : 5 milles environ), et donc tentante...

La sortie de la rade de Lorient peut se faire par deux chenaux:

- La passe sud (en vert sur la carte)
- La passe ouest (en rouge sur la carte)

Ces deux passes sont parfaitement balisées et ne posent pas de problèmes particuliers.



La passe ouest, vue de la Citadelle

Quant à l'île de Groix, si elle est facilement accessible depuis Port Louis, son « abordage » est plus compliqué en saison estivale! En faire le tour est envisageable, mais constitue un certain engagement pour un petit voile-aviron du fait du manque d'abris sur la côte sud (il y a bien Locmaria, mais non abrité du vent du large).

Beacher est possible sur la plage de la pointe Est (Croix et Sables Rouges), mais seulement si le vent ne vient pas du secteur est.

Le plus logique est donc de venir faire escale à Port Tudy, mais ce n'est pas gagné en saison estivale - Port-Tudy fait partie des rares ports où les services portuaires vous refoulent et vous empêchent de seulement entrer dans celui-ci !



L'entrée de Port-Tudy

Pour un petit voile-aviron, reste la possibilité de venir musarder vers Port Lay dont le charme est réel, mais l'accès très sélectif : la passe d'entrée ne fait que 7 mètres de large!

- Soit vous faite une pause pique-nique en mouillant devant l'entrée, ou vous amarrant sur un corps-mort le temps du casse-croûte (peu de chance de gêner le propriétaire ...)
- Soit vous tentez d'entrer dans le port et de vous poser, si vous trouvez une petite place, le temps de manger un sandwich...



Les mouillages devant Port Lay et son entrée

En tous cas, l'ambiance y est plus « tradi » qu'à Port Tudy...



Port Lay avant et de nos jours

POINT DE MISE A L'EAU : PORT-LOUIS

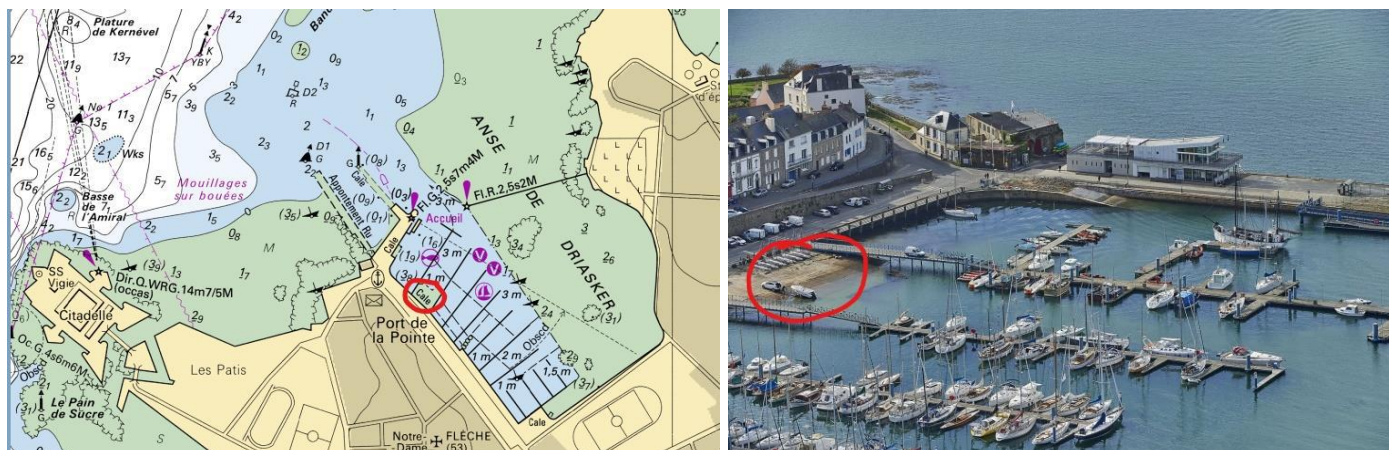
GPS : 47°42'37,9"N 3°21'20,79" W

Il est ici proposé de mettre à l'eau par la cale du port de Port Louis.

Voir : <https://www.ports-paysdelorient.fr/fr/ports/le-port-de-port-louis>

Si vous choisissez d'y passer une nuit, un forfait de 13 euros inclut nuit et mise à l'eau.

- Cale en bon état, incluse dans le port
- Cale payante
- Utilisable jusqu'à +/- 2 heures de la BM
- manœuvre facile sur la cale, mais accès direct sur une rue passante (bus) où l'arrêt est impossible, et donc délicat d'usage pour un marin solitaire
- Parking de stationnement pour voiture et remorque à environ 300 m (fond Est du port, fermé par une barrière, réservé aux usagers du port)
- Restauration, commerces à proximité (centre de Port Louis)



Position de la cale de Port-Louis (en rouge). Carte du SHOM

Au-delà du fait que l'accueil au port est sympathique pour les voiles-avirons, l'environnement de ce port est bien plus chaleureux et commode que le port de Kernevel (port de plaisance de Lorient).

A noter qu'à 15 mn à pieds se situe le camping municipal de Port Louis dont l'emplacement est idéal (magnifique vue du dessus des remparts). Voir : <http://www.ville-portlouis.fr/64-decouverte/496-camping-municipal/501-camping-municipal-laprairie.html>

DECOUVERTE DU TERRITOIRE

Etant plongé dans l'ambiance toute particulière de Port Louis, vous vous devez d'aller visiter la citadelle, et en particulier le musée de la Compagnie des Indes qui propose un ensemble de maquettes absolument unique. Voir : <https://musee.lorient.bzh/musee/>

Et pour ceux qui se demandent ce qu'est le « Pont du Bonhomme » sur le Blavet: https://fr.wikipedia.org/wiki/Pont_du_Bonhomme

POUR PREPARER SA BALADE, EN SAVOIR PLUS ...

CARTES

- **Carte SHOM n°7140** : Passes et rade de Lorient (1/10000)
- **Carte SHOM n°7139** : De la pointe du Talut à la pointe de Grâves – Ile de Groix (1/20000)

LIVRES

- **Pilote côtier n°5A - de Brest à Quiberon (Voiles & Voiliers)** : Lorient p271, rade de Lorient p287, Port-Louis p291, Le Blavet p300, Groix p258