



Version du 3/11/2018

Secteur de navigation : la ria d'Étel

Distance nav. : env. 9 milles

Durée : ½-1 j

Niveau : facile en choisissant bien ses horaires

Particularité : estuaire

Vents dominants : vents de Bretagne Sud (SW, W, NE) Risques : attention au courant sous le pont Lorois

Contraintes tirant d'air : 9m sous le pont Lorois

Tirant d'eau : ria qui découvre largement en amont

Fiche TOPO FVA en connexion : -

### PRESENTATION GENERALE DU SECTEUR



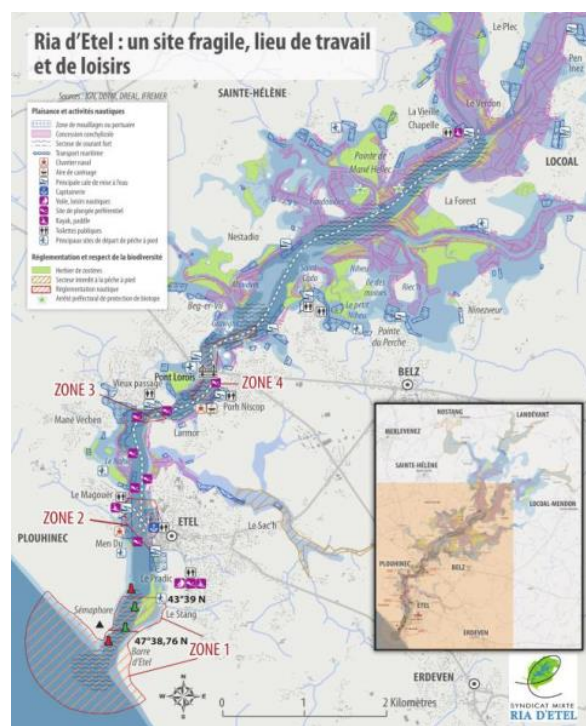
La barre d'Étel – Vue de la ria de l'aval vers l'amont (le pont Lorois est au milieu)

La ria d'Étel est surtout connue dans le monde de la croisière côtière, pour sa redoutable « barre ». Celle-ci est en effet une des plus difficiles de Bretagne (voir [l'histoire du sémaphore d'entrée](#) sur le site [maria.com](#)), et dissuade bien des navigateurs d'y venir s'y balader. Et du coup, la navigation sur la ria en est souvent injustement négligée !

La présente fiche propose donc de rester à l'intérieur de la ria, celle-ci constituant en elle-même un magnifique espace de découverte de 22 km<sup>2</sup>, pour 15 km de profondeur, et occupé par huit îles différentes.

La randonnée est ici présentée à partir de la cale du port d'Étel, et pour une balade d'une seule journée. Mais pour qui souhaite y séjourner plusieurs jours, d'autres possibilités sont sans doute à explorer...

La fiche se concentre donc sur la seule question importante de ce programme : comment faire pour remonter en amont du pont Lorois, ce passage constituant la seule véritable difficulté de la randonnée. Par ailleurs cette ria, très vaste, constitue un milieu riche en diversité écologique, exploité pour la conchyliculture, et pratiqué pour plusieurs activités de loisirs rendant nécessaire le respect de certaines règles. Voir en particulier le [carnet de la ria d'Étel](#) qui

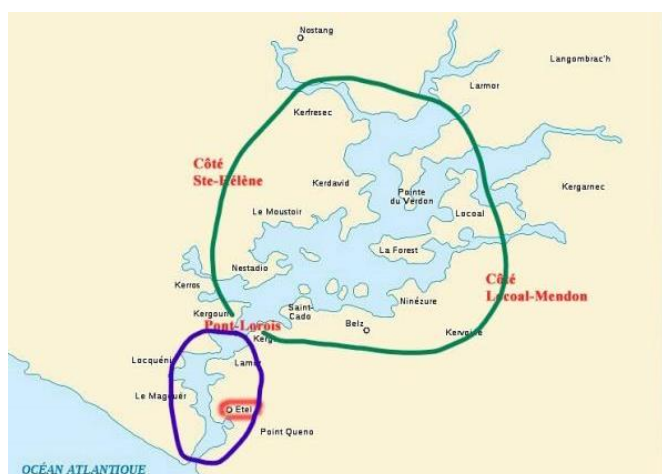


contient les informations et recommandations pour les différentes pratiques nautiques.

## DESCRIPTION DU SECTEUR DE NAVIGATION

Le secteur de navigation est constitué de deux parties bien distinctes :

- La rivière d'Étel de l'embouchure au pont Lorois (en bleu sur la carte): nous sommes là sur une partie de rivière relativement étroite, qui reste relativement bien en eau à marée basse, et dont les courants circulent à peu près dans l'axe de celle-ci
- La ria en amont du pont Lorois (en vert sur la carte) : la ria s'élargit pour constituer une véritable mer intérieure, très largement envasée à marée basse, occupée par de nombreuses îles (et des zones conchylicoles), et avec des courants plus complexes.



*Le pont Lorois, à la limite des zones aval (en bleu) et amont (en vert)*

Ces deux parties sont séparées par le pont Lorois (voir photo), situé très logiquement sur un rétrécissement sévère de la ria, et sous lequel circulent donc des courants pouvant être violents (jusqu'à 10 nœuds par vives eaux !), et très agités car influencés par des rochers situés à ses abords (tourbillons). C'est même un « spot » de kayak de rivière : <http://www.eauxvives.org/fr/freestyle/voir/pont-lorois-riviere-d-etel/>

La réussite de cette randonnée sera donc fonction :

- Du bon choix de passage sous le pont Lorois
- Et des options possibles de « séjour » sur la « mer » en amont du pont : soit on reste juste le temps de la renverse sous le pont (durée limitée), soit on reste plus longtemps, ce qui suppose de savoir « poser » le temps d'une marée

## POINTS DE MISE A L'EAU : CALE D'ETEL

**GPS: 47° 39' 17.92" N, 3° 12' 23.85" W**

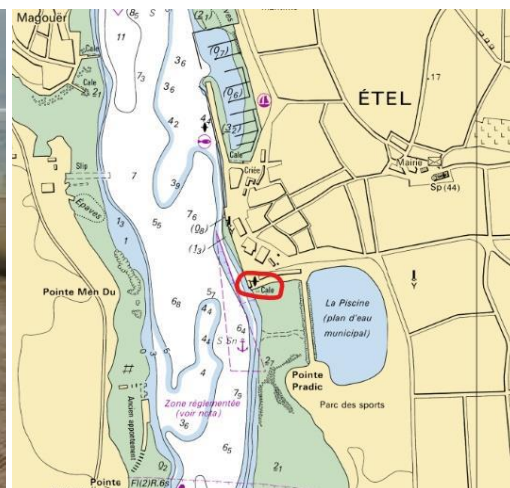
La mise à l'eau ici proposée comme base de départ est la cale d'Étel, cale située en aval du port de plaisance, en rive gauche, juste au niveau du local SNSM.

### Cale d'Étel

- Cale en très bon état
- Cale gratuite
- Utilisable jusqu'à +/- une heure de la BM
- Manœuvre facile
- Nature du fond pour échouage au point de départ : sable vaseux, pas de ponton d'attente
- Parking de stationnement pour remorque gratuit juste à côté (mais hauteur limitée pour le véhicule, sinon parking encore possible tout près)
- Restauration, commerce, à proximité ; camping municipal à 500 m au sud

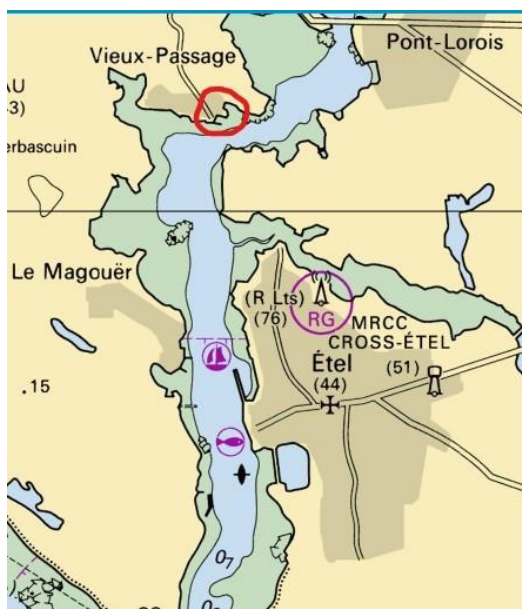
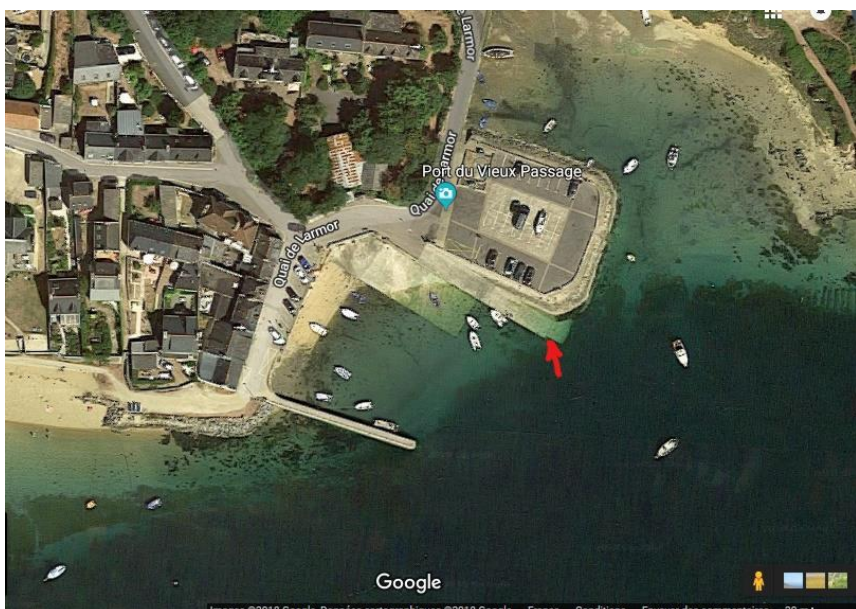


La cale d'Étel se situe sous le bâtiment SNSM.



### Cale du Vieux passage

La cale de mise à l'eau située au « Vieux Passage » peut être une alternative. Elle est un peu étroite, mais dispose d'un parking juste à côté.



## NAVIGATION

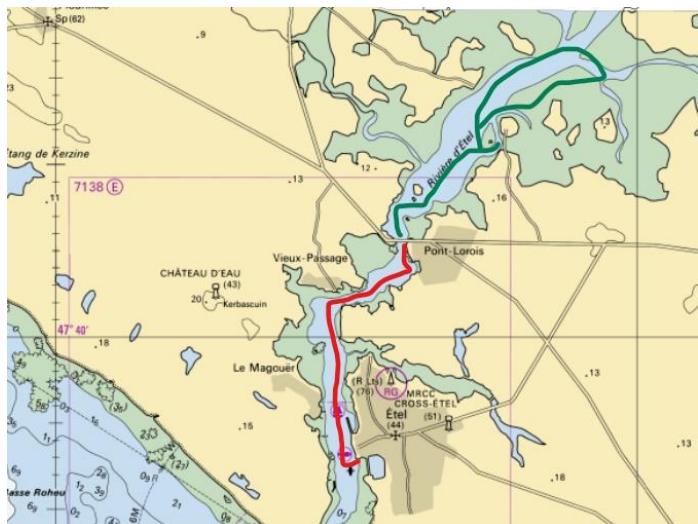
Comme déjà indiqué, la seule vraie difficulté (à ne pas négliger !) est le passage sous le pont Lorois qui doit impérativement se faire au moment de la renverse, sauf à devoir affronter de très sérieux courants et remous ! Pour cela, trois informations utiles :

1. La renverse de courant est décalée par rapport à l'heure de l'étalement d'Étel de 1h15 à 1h30 (en retard)
2. Il est recommandé de ne pas espérer une « fenêtre » de passage de plus de deux heures autour de l'heure de renverse de courant (et donc en gros, le passage est possible entre l'heure H de l'étalement d'Étel et H+2).
3. Il est possible de se mettre « en attente » si on rate la « fenêtre » :
  - a. A l'aval, au port Niscop
  - b. A l'amont, au port de Saint Cado

Bien sûr les plus intrépides, et en mortes eaux, pourront tenter de passer dans une fenêtre plus large (avec du flot pour monter et du jusant pour descendre), mais faire bien attention - y compris en fonction du vent!

Et c'est donc à partir de cette contrainte que la randonnée peut s'organiser.

Pour une sortie à la journée, il est donc proposé le programme suivant, illustré sur la carte ci-dessous (en rouge, le tronçon « aval pont », et en vert la partie en « mer intérieure ») :



*Le parcours d'Étel au pont Lorois (en rouge) puis dans la ria amont (en vert). Photo : L'Étel aval : Larmor.*

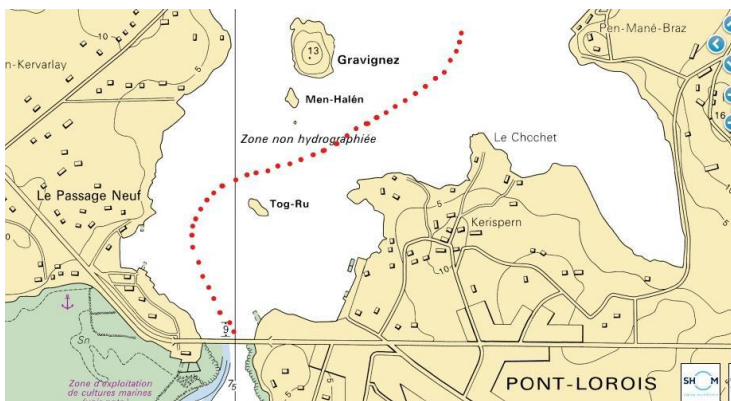
Bien sûr, ce parcours peut paraître un peu court (en gros, il y a deux milles d'Étel au pont, et la boucle «amont » peut faire environ cinq milles), mais on aura bien compris que la contrainte reste de pouvoir revenir sous le pont moins de deux heures après l'avoir remonté...faute de quoi il faut attendre la prochaine renverse. Mais cette randonnée est déjà bien agréable, avec par exemple, le parcours suivant :

- Mise à l'eau à Etel deux à trois heures avant la PM
- Remontée jusqu'au « Vieux-Passage » où l'on peut s'amarrer sur un corps mort le temps d'un pique-nique, ou au port Niscop (au ponton des annexes, juste pour la pause) où l'on pourra découvrir l'histoire du chantier naval
- Passage sous le pont à l'étable de PM (mais il y a encore du flot). A noter également que la sortie du pont vers l'amont est un peu délicate : il faut zigzaguer entre les îlots, mais le passage est très bien balisé (et gare aux remous autour des roches !).
- Boucle en amont, avec possibilité de passer les premières îles, en particulier l'île Saint-Cado, haut lieu touristique...
- Puis retour vers l'aval avec le jusant



*Pause au corps mort devant « le vieux passage » - Port Niscop : ponton des annexes*

A noter que si l'on souhaite rester plus longtemps dans la partie « mer intérieure » (ça le mérite !), c'est bien possible, mais en rappelant que, de toutes les façons, dès que la marée descend, l'espace navigable se restreint sérieusement (à marée basse, il ne reste qu'une rivière au milieu des vasières). Dans ce cas, il faudra prévoir sans doute un bivouac, par exemple au port de Saint Cado (mouillage possible) car les vasières et les zones conchylicoles rendent l'accès aux rives bien difficile.



*Au sortir du pont, il faut zigzaguer entre les îlots – une des îles de la ria intérieure*



*Saint-Cado selon la marée*

## DECOUVERTE DU TERRITOIRE

La ria d'Étel est bien connue par les touristes « terrestres » pour le site de Saint-Cado, dont la maison de l'îlot de Nichtarguer qui doit figurer sur un nombre incalculable de cartes postales et calendriers !

Mais, plus intéressant pour un marin : l'histoire de la pêche à la sardine et au thon du port d'Étel (le port d'Étel fut au début du siècle dernier le plus grand port thonier de France).

A ce titre il est recommandé de visiter le petit, mais intéressant, musée d'Étel :

<http://museedesthoniens.fr/>



*Maison Nichtarguer à marée haute*

A noter enfin la présence de deux campings très recommandables :

A Etel même : <https://www.camping-etel.fr/>

A Saint-Cado : <http://www.camping-saintcado.com/fr/index.php>

## POUR PREPARER SA BALADE, EN SAVOIR PLUS ...

### CARTOGRAPHIE

- **La Carte SHOM n°7138** : Ports et mouillages en Bretagne Sud (1/10000) ne couvre pas l'amont du pont Lorois.
- **Le pilote côtier n° 5A** (Brest à Quiberon, Ed Voiles & Voiliers) est bien documenté.