



# 1-Présentation globale du secteur : comment ça marche !

## 1-1 Introduction générale ; délimitation du secteur :

Il est proposé de structurer l'approche de la rade, pour ce qui concerne la présentation des informations utiles pour la randonnée en voile-aviron, selon le schéma suivant :

- En rouge :

**La rade proprement dite** (Grande rade en 1 et Fond de rade en 2) à l'intérieur de laquelle de multiples possibilités de mise à l'eau et de bivouac sont décrites qui permettent des randonnées de toutes sortes. C'est dans ce secteur que la fiche Naviguide N°1 a été établie (Lanvéoc-Landévennec).

- En pointillé rouge :

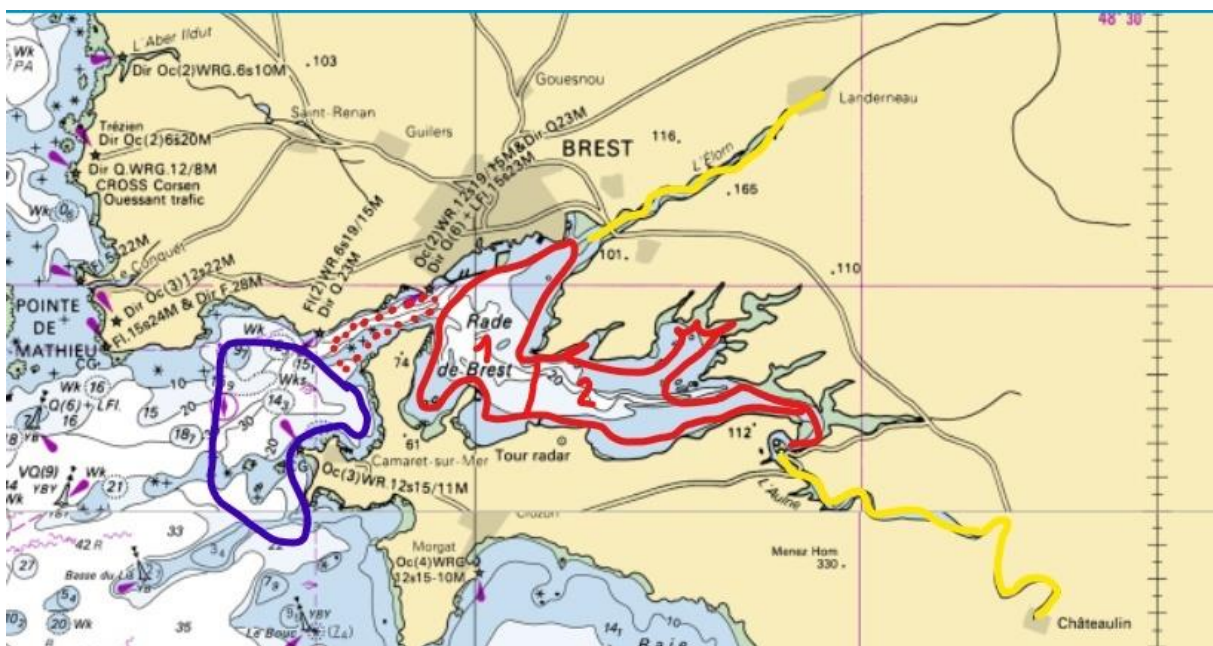
**Le goulet d'entrée** dans la rade ; un chapitre particulier est dédié au passage du goulet, passage qui peut être délicat, voire difficile, pour un petit voile-aviron, sans qu'il s'inscrive de façon évidente dans un projet de randonnée.

- En jaune :

**Les randonnées dites « fluviales »**, dont le caractère très linéaire conduit à les parcourir dans un sens ou dans l'autre ; ces randonnées font l'objet de fiches Naviguide dédiées (N° 16 et 41)

- En bleu :

**Les « Approches de Brest »** qui ne sont plus la rade proprement dite, mais l'entrée en **Mer d'Iroise**, et qui méritent d'être naviguées pour qui vient dans le secteur (il existe une fiche Naviguide qui propose un parcours à partir de Camaret ; Voir Fiche N° 42)



## 1-2 De la dynamique des marées :

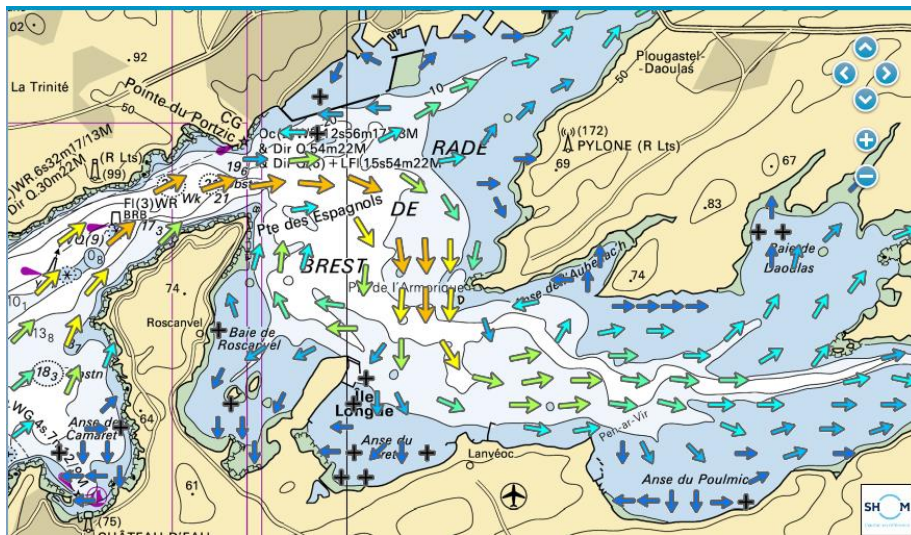
La rade de Brest a, du point de vue des marées, plusieurs particularités :

- Une rade de grand volume, pour une entrée/sortie assez resserrée
- Une forme globale structurée par les deux « estuaires » de l'Elorn au nord et de l'Aulne au sud
- Et un marnage qui peut être important (6 mètres pour un coefficient de 100).

Du point de vue de la structuration générale des courants, on peut retenir les caractéristiques suivantes :

### Au flot :

Il se forme, au cœur de l'entrée de la rade, entre l'île Longue et la presqu'île de Plougastel, un **vaste tourbillon** qui crée un courant en retour devant la baie de Roscanvel.



Vives eaux, PM -1 h

Le reste des courants portant assez simplement dans le sens du flot (sans compter les contre-courants très locaux).

### Au jusant :

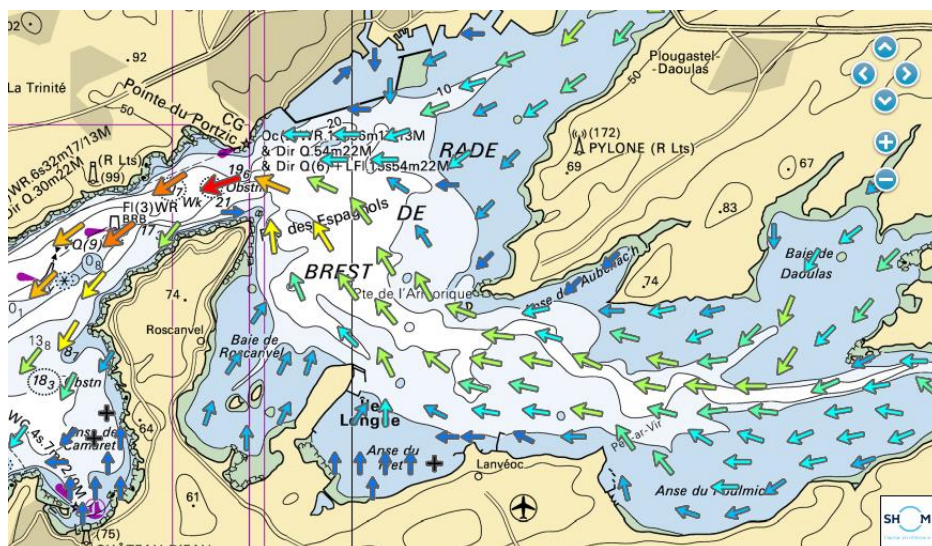
Au jusant, les courants portent assez simplement, dans l'ensemble de la rade, dans le sens du jusant.

Par ailleurs, les courants ne dépassent dans la rade que rarement, et localement, les 2 nœuds.

En condition de vent d'au moins force 2, la navigation dans la rade ne présente donc pas de difficultés exceptionnelles du point de vue des courants, pour autant que l'on aura anticipé les effets de dérive et de vitesse fond.

En cas de pétrole, et de gros coefficient, une stratégie de correction sera à décider...

Pour ce qui concerne le Goulet, il en est tout autrement (voir plus loin).



Vives eaux, PM +4 h

### 1-3 Des spécificités météo:

La rade de Brest est une vraie rade enclavée, entourée de reliefs qui, bien que pas vraiment « montagnards », sont suffisants pour être déterminants dans le régime des vents.

La rade est par ailleurs pleinement influencée par les vents synoptiques, notamment ceux de secteur Ouest, mais également par les effets « de couloir » des deux estuaires principaux : l'Elorn et l'Aulne.

Cette combinaison d'effets de relief et de couloir conduit notamment à des régimes de vents assez différents en rade sud et rade nord (séparées par la presqu'île de Plougastel).

Par ailleurs, et comme sur tout plan d'eau entouré de reliefs, les effets thermiques sont également très présents !

On l'aura donc compris, le régime des vents en rade de Brest est complexe, et fait le délice de tous les régatiers !

Pour en savoir plus, voir l'excellent article de la revue **Voiles et Voiliers** ci-dessous :

<https://voilesetvoiliers.ouest-france.fr/meteo/la-rade-de-brest-2-vents-et-brises-e19a55e6-537c-fb46-b972-c0122c55ffd8>

Pour ce qui concerne le randonneur en voile-aviron, on sera plus modeste dans la présentation en donnant les éléments principaux suivants :

#### Régime vent du Nord :

Le régime des vents est très perturbé par l'effet « vent de terre ».

#### Régime vent de NE à Est:

Vents moins perturbés, mais accélérés par effet de « couloir », et un fetch qui peut être important. Attention aux effets vent contre courant dans les estuaires.

#### Régime de SE à SW :

Perturbés par les reliefs de Crozon, les vents peuvent s'accélérer vers la baie de Roscanvel.

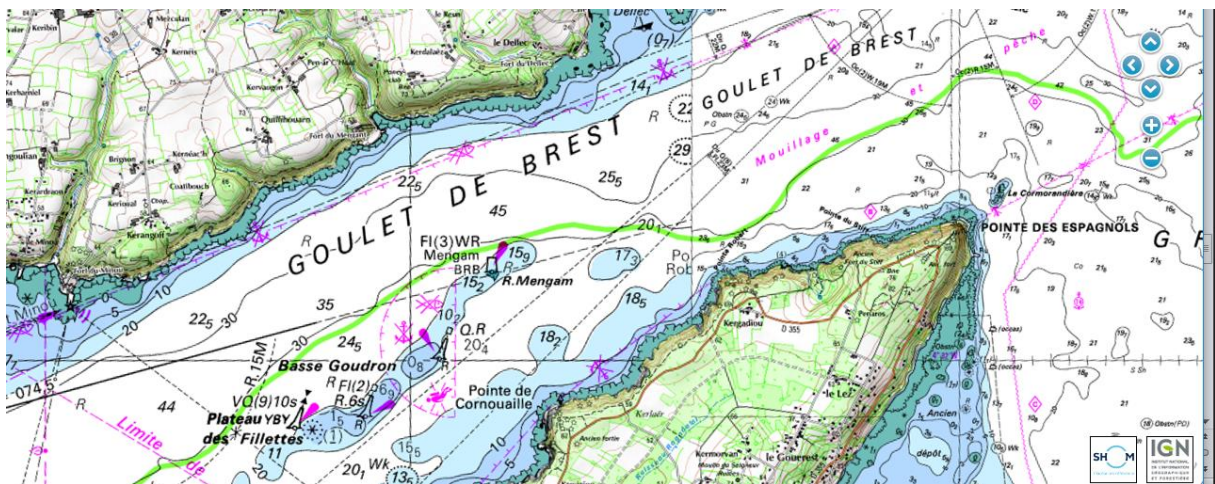
### Régimes de W :

Les vents sont assez naturellement canalisés par le relief (goulet puis estuaires).

### Thermiques :

Trop complexe pour être résumé....

## 1-4 Cas particulier du Goulet :



### Les courants :

Les courants de marée dans le Goulet peuvent constituer une vraie difficulté pour un petit voile-aviron.

- **En force :**

Les courants peuvent facilement atteindre les 4 nœuds, ce qui est déjà considérable pour un petit voile-aviron.

- **En violence :**

Peuvent s'ajouter au simple effet de la vitesse du courant, deux facteurs de « violence » :

- Le vent : un vent contre courant peut lever une mer très dure (dicton d'un pêcheur du coin : "Au jusant, on prend pas la Passe Nord")
- La houle : celle-ci, déjà levée par le rétrécissement du goulet, peut se voir perturbée par le courant

- **En direction**

La direction du courant doit être maîtrisée par rapport à la présence de deux émergences rocheuses :

- Le plateau des Fillettes et la roche Mengam en plein milieu du goulet qui, sans créer de tourbillons, peuvent faire que le courant vous porte sur ce secteur à éviter

- Le rocher de la Cormorandière au débouché à la Pointe des Espagnols qui fait l'objet de tourbillons que l'on se gardera bien d'approcher (réservé aux kayakistes de mer avertis...) en faisant le tour de la Pointe des Espagnols



*La Cormorandière en kayak*

A noter enfin, pour ceux qui tenteraient le Goulet et se retrouveraient décalés en termes d'horaire par rapport à leurs prévisions de courant portant, l'existence de contre-courants, mais ceux-ci sont suffisamment difficiles à utiliser pour qu'ils ne soient réservés qu'aux plus connaisseurs du secteur !

#### **Les vents :**

Le régime des vents dans le goulet sera en gros la résultante du synoptique en pleine mer (et mer d'Iroise) et du vent influencé par relief et thermique dans la rade intérieure.

Dit autrement, ce régime sera encore plus complexe que dans la rade, avec de possibles changements significatifs entre l'entrée et la sortie du goulet.

#### **Le trafic maritime :**

Il faut se rappeler sans cesse que tout goulet de navigation maritime « lourd » est potentiellement dangereux, surtout quand se mêlent cargos, navettes, et bateaux militaires...

Pour en témoigner, lire ceci : <https://www.pagayeursmarins.org/page/4/show>

Bien observer ce qui se passe, et surtout mettre sa VHF en veille !

#### **Conclusion concernant le Goulet de Brest:**

Si l'on associe les caractéristiques du courant et du vent, on voit bien que les conditions optimales pour un petit voile-aviron de « faire » le goulet, qui fait tout de même environ 3 milles de long, sont a priori difficiles à associer pour se lancer, et dans tous les cas le goulet devra être abordé par faible coefficient de marée!

Si l'on ajoute à cela que faire un aller-retour sera encore plus difficile (le faire dans un sens c'est déjà beaucoup !), on recommandera de dissocier les randonnées dans la rade et les randonnées en mer d'Iroise, ou de prévoir des haltes à l'entrée ou la sortie du Goulet (voir mouillages et ports).

En fait, l'intérêt de naviguer dans le goulet réside plutôt dans l'approche au plus près des fortifications : Forts Léon côté nord et Forts Cornouailles côté sud<sup>1</sup>.

<sup>1</sup> Voir à ce propos l'article de JY Besselièvre dans les Cahiers de l'Iroise N° 193 (<https://www.cahiersdeliroise.org/> ) et son ouvrage: Les fortifications de la Rade de Brest, défense d'une « Ville-Arsenal » (<http://www.pur-editions.fr/detail.php?idOuv=2680> )

## 2 - Comment aborder la randonnée en voile-aviron dans la rade de Brest

La rade de Brest constitue un magnifique plan d'eau,

- De taille significative : du Moulin Blanc à Lanvéoc, environ 6 milles, du Goulet à Landévennec, environ 10 milles, la remontée de l'Elorn, environ 8 milles...
- Aux conditions de vents et marées (voir ci-dessus) très variées, et pas trop exigeantes (sauf mauvaises conditions évidemment), et donc plaisantes pour le plaisancier
- Aux paysages de qualité du fait de l'existence de reliefs significatifs pour la Bretagne
- A la présence d'un patrimoine naturel, historique et culturel remarquable.

Elle est donc un vrai petit paradis pour la randonnée en voile-aviron, pour qui en particulier saura trouver les recoins un peu secrets comme les « sillons ».

Les seules difficultés qui expliquent peut-être son moindre engouement auprès des amateurs de voile-aviron sont :

- Une relative modestie et discrétion dans l'organisation de rassemblements spécifiques qui ne favorise pas la reconnaissance de cette rade à sa juste valeur (les grands rassemblements brestois sont vus plutôt pour les « gros traditionnels », aux dépens de Douarnenez plus « convivial », et ne sont jamais arrivés à mobiliser les « petits canotes » à la hauteur de la Semaine du Golfe du Morbihan), alors que localement de nombreuses initiatives méritent d'être découvertes
- Une certaine difficulté à organiser ses mises à l'eau, et surtout ses nuits en bivouac, du fait de la nature des rives de la rade qui ne favorisent pas toujours un accostage avec un petit canote relativement fragile

C'est en particulier sur ce dernier point que le présent « Livret » espère apporter des informations permettant à chacun de se concocter un programme spécifique.

Pour bien comprendre donc les conditions d'approche des rives, on donnera ici quelques indications sur le contexte géologique et sédimentaire.

### **Les rives de la rade de Brest :**

En gros, les rives des rades sud et nord principales sont essentiellement constituées :

- Soit d'estrans rocheux, correspondant à des tombées de falaises plus ou moins hautes ; occupées par les patelles, balanes et huitres sauvages ; ces rives ne sont guère hospitalières !
- Soit d'estrans sédimentaires dont les hauts sont souvent faits de cailloutis ou galets, en dessous desquels on pourra trouver des plages de sable grossier qui peuvent faire le bonheur des pêcheurs à pied.

Mais la rade ne connaît pas de larges grèves sableuses (comme on peut en voir sur les côtes d'Armor), sauf quelques plages et grèves sableuses abordées au chapitre « Plages accostables » ci-après.

Si l'on exclut de poser son canote sur des estrans trop agressifs de par la présence de cailloux acérés, on ne trouvera donc de possibilité que :

- Soit sur des zones sableuses assez restreintes en surface, et relativement peu nombreuses, souvent peu abritées, et qu'il faut donc bien connaître
- Soit sur des secteurs de mouillage associés à des cales et ouvrages particuliers, sachant que dans ce cas, il faudra bien optimiser ses horaires en fonction de ses possibilités de liaison entre la rive et le bateau (sans annexe !), et ses capacités à maîtriser la marche dans la vase....
- Soit « à l'abri » derrière des « sillons », lambeaux sédimentaires (essentiellement sableux) déposés par la marée et les courants, qui sont sans doute une des originalités les plus intéressantes de la rade de Brest, et peuvent faire le bonheur des voile-avirons.

C'est en fonction de ces particularités que les randonnées pourront s'organiser, en jouant au mieux des possibilités de mise à l'eau et mise à l'abri, en fonction des conditions de marées.

Une bonne préparation pourra vous conduire à privilégier, selon le jour, la grande rade pour ses espaces, les entrées en « estuaire », que ce soit les cours d'eau principaux (Elorn et Aulne) ou les cours d'eau plus modestes (les rivières de Daoulas, Camfrout, Faou...), pour profiter des quelques plages qui les bordent, les fonds de ria pour se mettre à l'abri dans un sillon, ou carrément une rivière pour les remonter au gré de ses méandres.

Ce sont sur ces points, largement méconnus, que la suite du Livret va porter, l'objectif restant de vous donner les éléments qui devront vous permettre de faire votre propre programme.



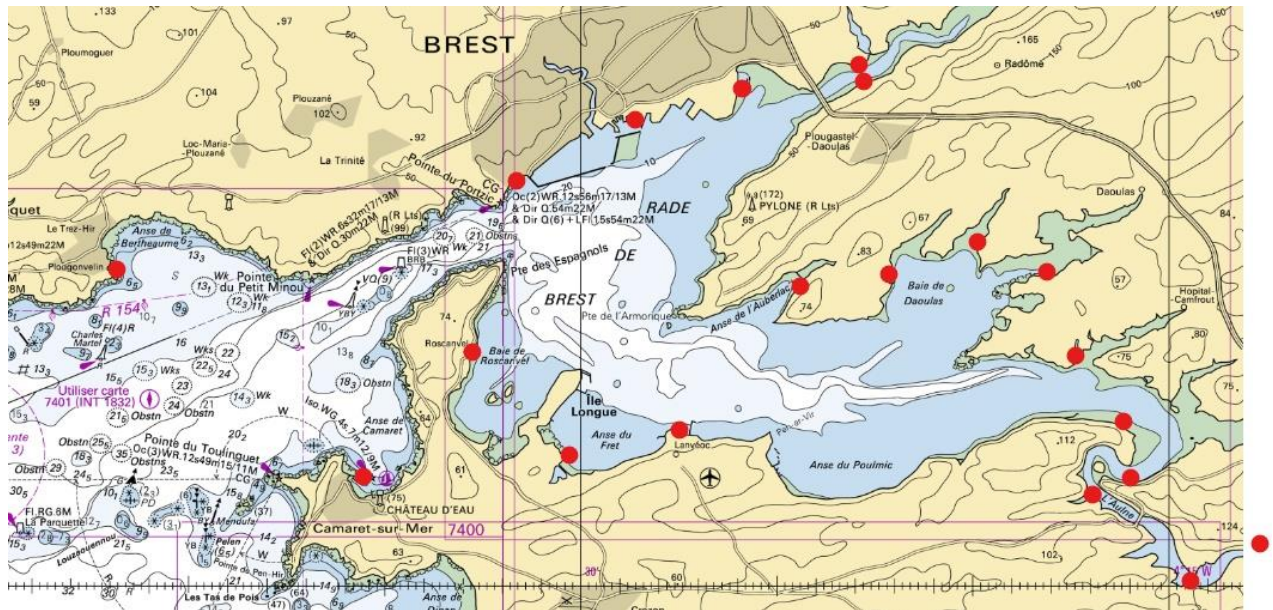
*Le sillon des Anglais*



### 3- Les cales de mise à l'eau

Un inventaire exhaustif de la rade dénombre pas moins de 72 cales !

Etant de qualités diverses, un tri s'impose qui conduit à vous proposer ici 20 cales.



#### Les 20 cales en point rouge

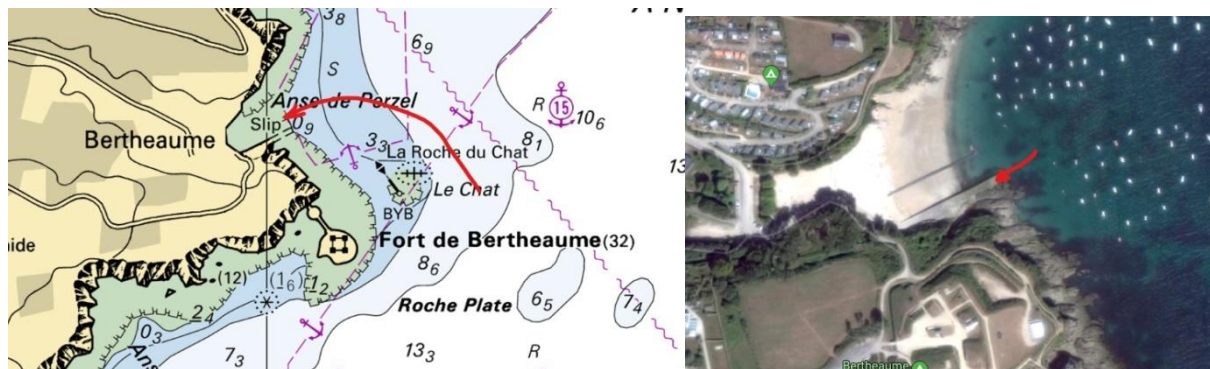
Elles sont présentées ici dans le sens des aiguilles d'une montre, en partant de l'entrée nord du Goulet.

#### 1 La cale de Bertheaume :

C'est la dernière cale avant de sortir vraiment en Mer d'Iroise. De ce fait, elle est encore sensible à une éventuelle houle de l'Ouest, et il faudra donc se méfier d'un possible ressac (la houle « tourne » derrière la Pointe de Bertheaume), ressac qui peut être particulièrement sensible, même par beau temps.

Son accès par la mer n'est pas difficile, mais on prendra garde de bien contourner la Roche du Chat.

Coordonnées : 48°20'21.8"N 4°41'58.7"W



Cette cale est utilisable à toute heure, et gratuite.

Son accès en voiture est facile, mais le demi-tour nécessite de décrocher la remorque.

Les places de parking (voiture et remorques) sont, en saison, quelquefois difficiles à trouver (il peut y avoir du monde attiré par la plage).



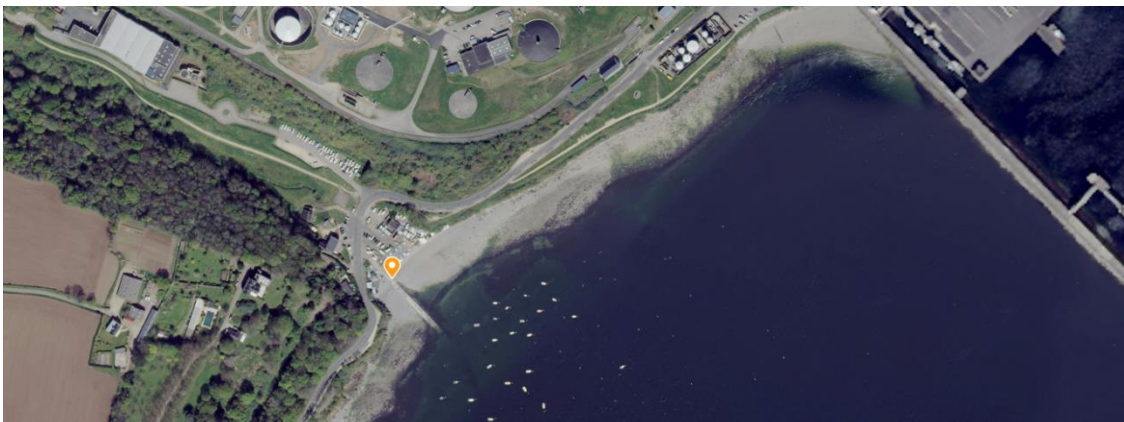
A noter l'existence d'un camping tout à côté qui peut faire un « camp de base » parfait (Mais attention aux conditions de retour).

Pour les jours libres de bateau, possibilité de visite du Fort.

## **2 La cale de la Maison Blanche :**

Cette cale se trouve à l'Est de la pointe de Portzic, juste avant le début du Port de Brest. Elle est connue pour ses jolies « cabanes » colorées.

Coordonnées : 48°21'36.0"N 4°33'10.4"W



*La cale et ses « cabanes »*

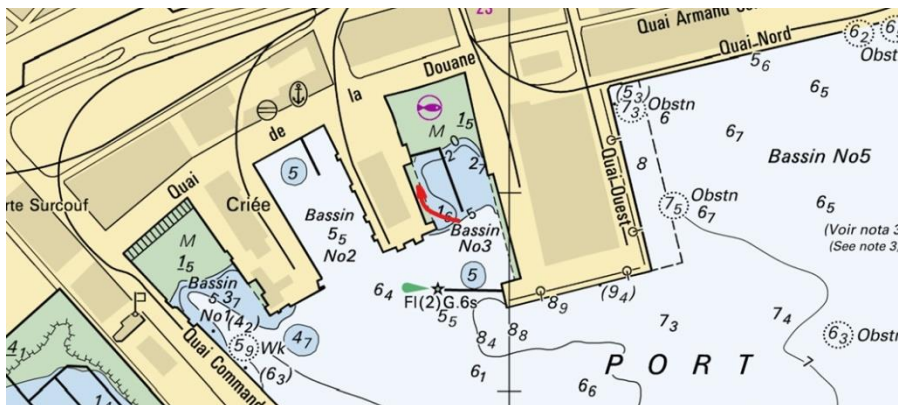
Elle est gratuite, le stationnement est possible à proximité.



Attention au risque de ressac (houle d'ouest)

### **3 Cale du bassin 3 du Port de Brest :**

Il existe une cale, gratuite, dans le port de commerce de Brest (elle permet d' « économiser » 3 milles par rapport à Moulin Blanc, si l'on veut aller en « Grande rade »).



Cale utilisable seulement 2 heures avant et après la BM (sinon, on bute en bout de cale contre le quai !).

Avantage d'être « en ville » : parking gratuit sur les terre-pleins. Épicerie juste en face du bassin.

#### **4 Cale du port du Moulin Blanc :**

Le port dispose de plusieurs cales, mais celle qui est à utiliser est la cale dite « Sud », qui se trouve à l'extrémité sud du port. Elle est très commode (très large) et gratuite (mais il est question de la rendre payante....).



#### *La cale en rouge*

- Niveau de praticité à basse mer : éviter +/- une heure autour de la BM
- Parking de stationnement pour remorque dans les rues adjacentes (Attention, stationnement compliqué les jours d'évènements nautiques).
- Possibilité de se renseigner au 02 98 34 64 64. [centre-nautique@brest-metropole.fr](mailto:centre-nautique@brest-metropole.fr)
- Restauration à proximité, mais très peu de commerces, sauf les établissements spécialisés utiles pour les besoins de réparation et d'équipements: plusieurs magasins d'accastillage, y compris pour la voile légère, au nord du port à 20 mn à pieds.

Et bien sûr, pour une journée Off une visite d'Océanopolis s'impose ! Entrée du parc des Océans à 50m de la cale (voir : <http://www.oceanopolis.com/> )

#### **5 La cale de Kerhuon :**

C'est la cale du « passage » vers Plougastel, côté rive nord de l'Elorn.

Coordonnées : 48°23'46.6"N 4°23'00.2"W



Cale moderne, utilisée partiellement par l'Ecole de voile, et plus facile à utiliser que la cale équivalente côté Plougastel. A noter le local de l'association du Mari-Lizic sur le côté Est.

Il peut arriver qu'elle soit un peu encombrée de voitures et bateaux béquillés.  
Possibilité de parking à 400 m.

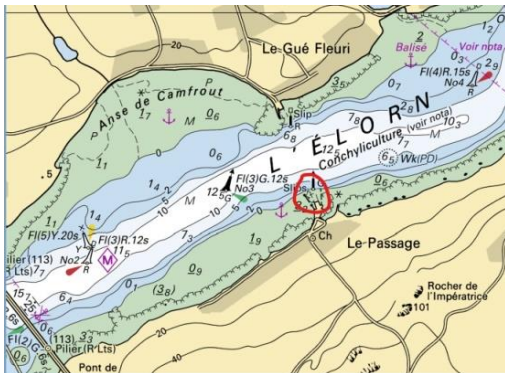


Local de la Mari-Lizig sur la gauche

### **6 Cale du Passage de Plougastel :**

C'est le pendant de celle de Kerhuon, côté rive sud de l'Elorn.

Cette cale est gratuite, commode, utilisable presque tout le temps, associée à un petit port d'échouage, et avec possibilité de parking à proximité (présence d'un club d'aviron de mer).



En rouge

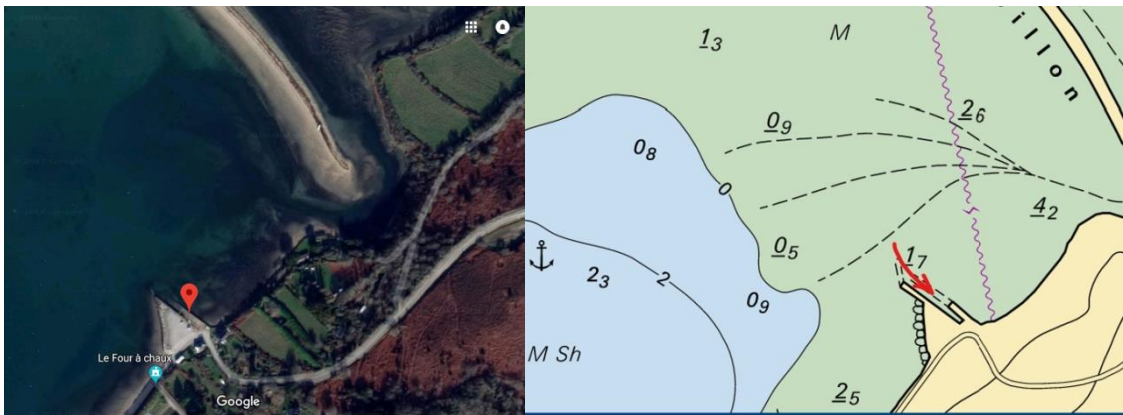


La cale du Passage de Plougastel

### **7 Cale du Four à Chaux :**

Cale située juste sous le sillon de L'Auberlac'h.

Coordonnées : 48°20'04.4"N 4°24'27.4"W



Accessible à mi-marée, gratuite, située à côté d'un Centre Nautique et d'un camping.  
Stationnement réduit (terre-plein), mais peu fréquenté.



Cale (étroite)

### **8 Cale de Tinduff :**

Le port du Tinduff est équipé de deux cales « jumelles », l'une ayant une pente plus forte que l'autre.

Coordonnées : 48°20'08.5"N 4°22'02.5"W





### *Les deux cales*

Accessible à mi-marée pour l'une et quasi à BM pour l'autre; nombreux parkings.  
Club d'aviron, café du port, crêperie...

### **9 Cale de Rostiviec :**

Aménagement associé au Centre Nautique de Rostiviec.

Coordonnées : 48°20'54.7"N 4°19'42.0"W



Trois cales sont utilisables :

- Deux cales à partir du quai Ouest :
  - Une cale de forte pente (accès délicat pour les remorques longues ?).



- Une cale « annexe » (parallèle à la rive), moins pentue, un peu étroite, mais qui donne sur une grève circulaire



- Et une cale du côté Est, mais normalement utilisée par le Club de Voile (et souvent encombrée)



*La cale du centre nautique*

### **10 Cale de Pors Beac'h :**

Pors Beac'h est à l'entrée de la rivière de Daoulas.

Cale accessible à mi-marée.

Coordonnées : 48°20'15.1"N 4°18'02.7"W





Cale longue et étroite, le long du « tombant » rocheux, mais possibilité d'utiliser un accès plus court vers la grève (plutôt à pleine mer).



Parking possible à Gorréquer.

### **11 Cale de Moulin Mer :**

Située en rive droite, à l'entrée de la rivière Campfroust, en face (et sur la même rive) que le Centre de Vacances.

Coordonnées : 48°18'55.0"N 4°17'11.0"W



Cale étroite, et en virage, utilisable à mi-marée, avec une cale « annexe » utilisable à PM.



Le parking et les manœuvres de remorques sont quelquefois difficiles du fait d'une fréquentation importante du secteur (plage et départ de randonnées à pied), dans un paysage bien agréable.

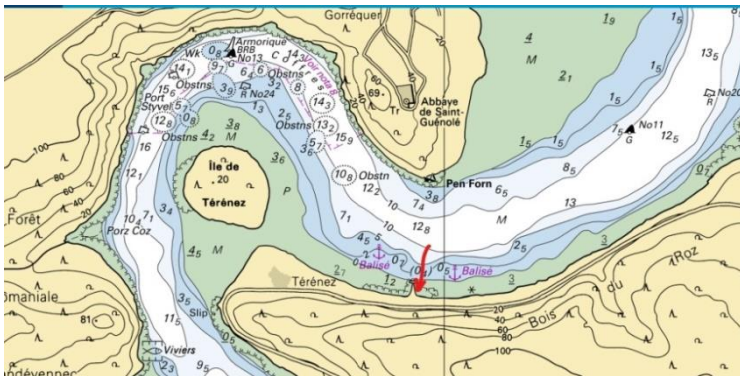
### **12 Cale de Térénez :**

Une cale a été récemment aménagée (2018) contre un ancien appontement pétrolier (côté Est), en rive droite de l'Aulne, en face de l'abbaye de Landévennec.

Elle est très bien décrite ici : <http://www.antreizh.fr/cales.html>

Les aménagements et accès sont modernes et très commodes (parking, manœuvre).

Coordonnées : 48°16'45.9"N 4°16'05.7"W



Accessible à BM. Bonne base de départ pour le fond de la rade sud.

### **13 Cale du Passage de Rosnœn**

Cale dite du Passage de Rosnœn, utilisée comme mise à l'eau de la « Route du Sable » (voir rassemblements et voir ici : <http://www.antreizh.fr/cales.html> ).

Coordonnées : 48°14'58.4"N 4°12'02.3"W

Cette cale a beaucoup de charme, mais est d'utilisation un peu difficile (route d'accès étroite, pas d'aire de demi-tour, et cale un peu sommaire).

Les « gros canots » peuvent lui préférer la cale de Trégarvan (voir ci-après).



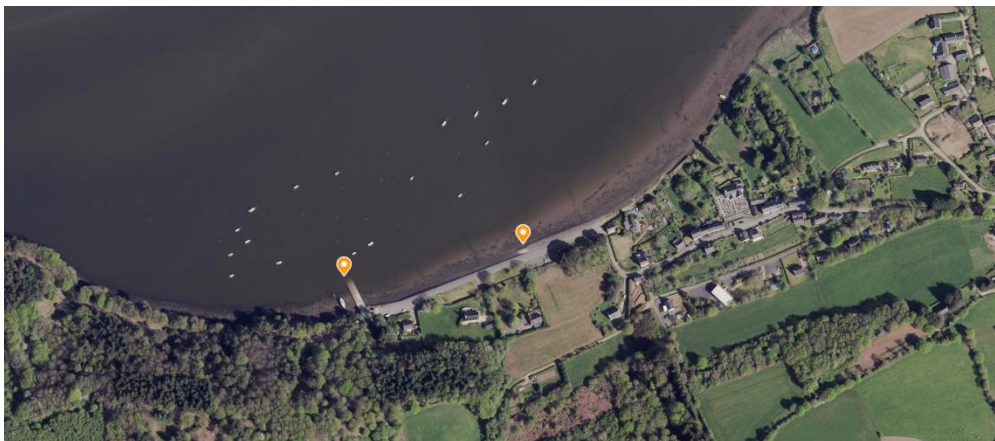
#### **14 Cale de Trégarvan :**

C'est la cale des « grands canotes et yoles » qui font la Route du Sable.

Voir ici : <http://www.antreizh.fr/cales.html>

Pratique pour la mise à l'eau et le parking.

Coordonnées : 48°15'02.4"N 4°13'52.1"W



### **15 Cale du Moulin à mer, ou du Passage de Térénez:**

Petite cale discrète dans le méandre de l'Aulne (rive gauche), entre le cimetière à bateaux et le pont de Térénez, dans un cadre champêtre ! Voir ici : <http://www.antreizh.fr/cales.html>

Coordonnées : 48°16'31.6"N 4°16'57.4"W



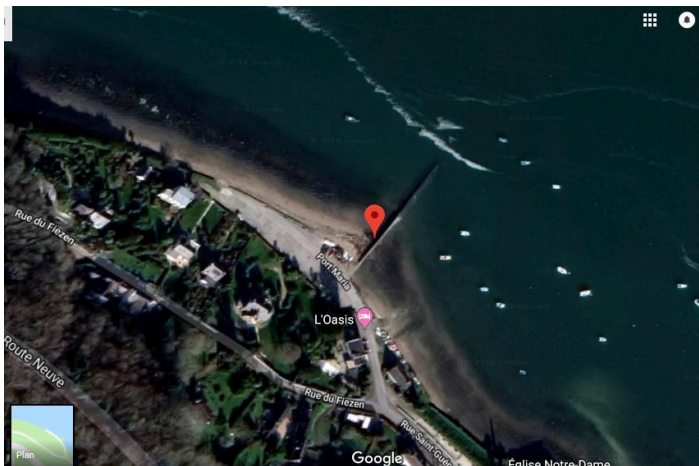
Cale un peu ancienne, mais le coin est agréable, à l'aval de l'ancien moulin.

### **16 Cale de Landévennec :**

La cale se trouve le long du mur de protection (côté ouest).

Elle est un peu cahoteuse et étroite. Utilisable à mi-marée.

Coordonnées : 48°17'42.4"N 4°16'07.9"W

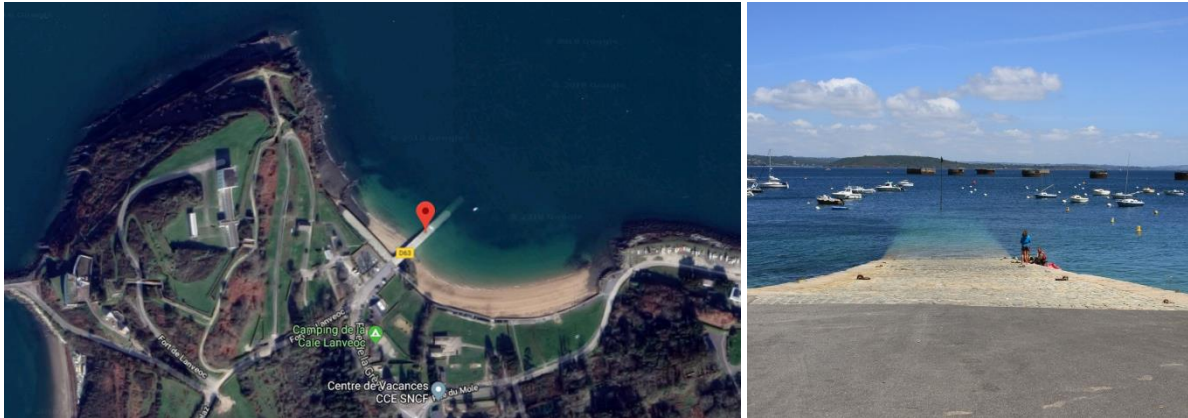


Parking facile. Gîte nautique.

### 17 Cale de Lanvéoc :

Cale qui a tous les avantages : facile d'utilisation, bien placée, avec parking à remorques, un camping à proximité....et une très jolie plage (artificielle...).

Coordonnées : 48°17'34.0"N 4°27'30.4"W

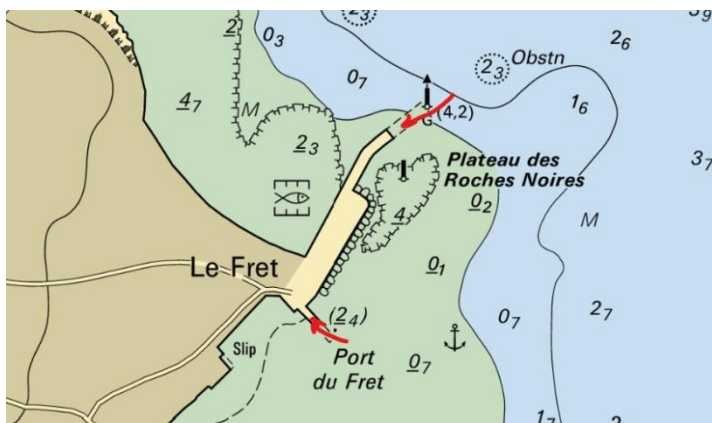


### 18 La cale du Fret :

La cale principale est associée à l'embarcadère des navettes, ce qui signifie potentiellement du monde (et des parkings bien chargés...possibilité sur le sillou). Mais elle est utilisable à toutes heures.

Une cale annexe se trouve à la racine de l'embarcadère ; elle est beaucoup moins utilisée, mais découvre à mi-marée.

Coordonnées : 48°17'15.2"N 4°30'18.2"W





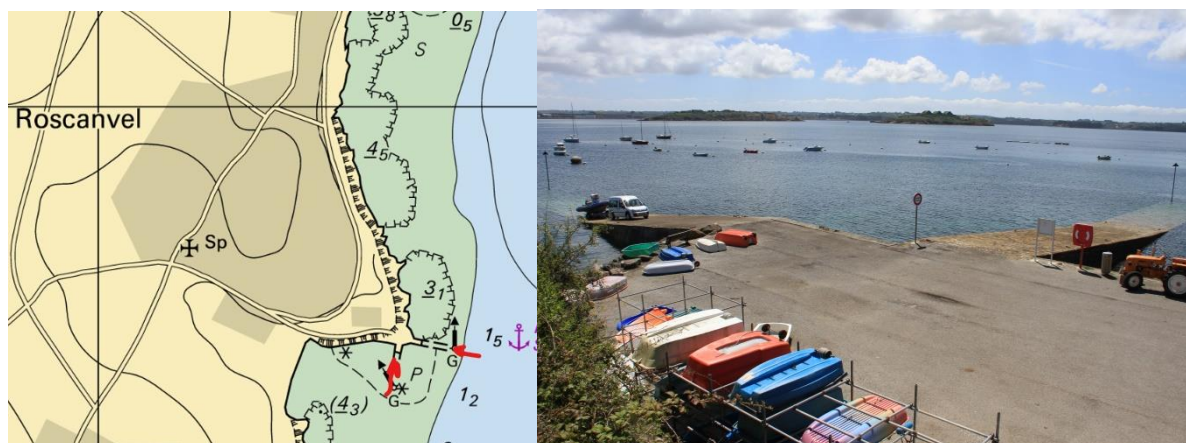
*Cales principale et annexe*

### **19 Cale de Roscanvel :**

Deux cales sont utilisables depuis le port de Roscanvel.

Utilisables à +/- 2 heures de la BM. Manœuvre de remorque facile.

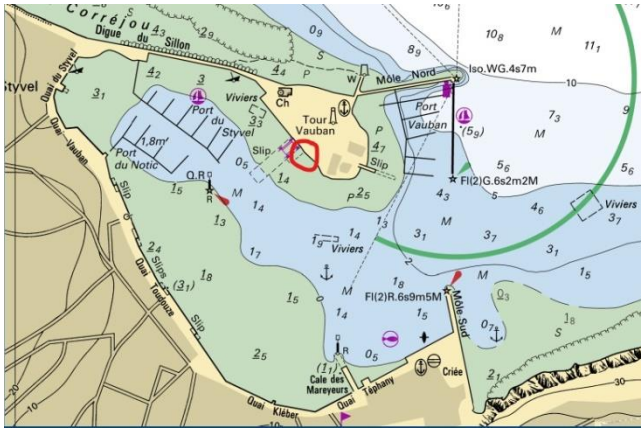
Coordonnées : 48°18'51.3"N 4°32'43.0"W



### **20 Cale de Camaret :**

La cale à utiliser est celle située au bout du « sillon ».

Coordonnées GPS : WGS84: 48° 16' 45.92" N, 4° 35' 33.39" W



10.4.3.4. — Camaret-sur-Mer. Vue générale, au Nord (2006).

### La cale cerclée de rouge

- Cale en bon état et payante (5 euros) ; Manœuvre facile.
- Niveau de praticité à basse mer : jusqu'à BM en mortes eaux
- Parking de stationnement pour remorque au parking du Sillon, avec le macaron donné par le bureau du port (parking « usagers du port »).
- Restauration, commerce, de l'autre côté du port (le camping est au moins à 2 km).
- Hôtels bon marché et chambres d'hôtes de l'autre côté du port.



### La cale du Sillon

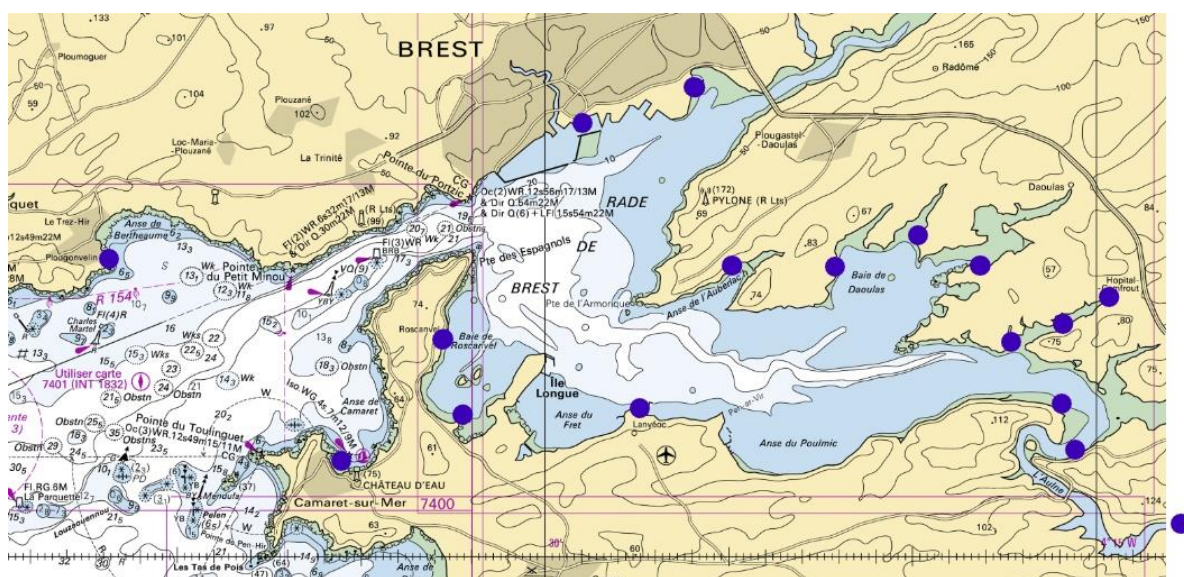
## 4- Les Ports

Les ports de la rade et de la mer d'Iroise peuvent être utiles soit pour une éventuelle mise à l'eau (mais dans ce cas, voir le chapitre précédent), soit pour une mise à l'abri ou une nuit « sécurisée ».

C'est pour ce dernier objectif que nous vous proposons ici une liste récapitulant les références qui permettront à chacun d'en savoir plus, notamment sur les conditions de « pose » et de « navettes ».

A noter que l'agglomération de Brest propose une excellente brochure présentant les informations essentielles des principaux ports de la Rade / <http://www.marinasbrest.fr/fr/infos-pratiques/actualites/voyage-en-rade-de-brest-guide-descale>

Nous avons identifié pour notre part 17 ports, pour lesquels sont données ici les contacts (téléphone, email). A chacun de rechercher les informations qui l'intéressent.



Dans l'ordre, en partant de Bertheaume, et en tournant dans le sens des aiguilles d'une montre :

### **1 Port de Bertheaume :**

Voir : <http://www.nautisme-finistere.com/plougonvelin-bertheaume>

### **2 Port du Château à Brest :**

Voir : <http://www.marinasbrest.fr/fr/la-marina-du-chateau/accueil>

### **3 Port du Moulin Blanc :**

Voir : <http://www.marinasbrest.fr/fr/la-marina-du-moulin-blanc/accueil>

### **4 Port de L'Auberlac'h :**

Voir : <http://www.nautisme-finistere.com/plougastel-daoulas-lauberlac-h>

### **5 Port de Tinduff :**



Voir : <http://www.port-tinduff.fr/index.php>

#### **6 Port de Rostiviec :**

Voir : <http://plaisanciersloperhet.free.fr/> et <http://www.nautisme-finistere.com/loperhet-rostiviec>

#### **7 Port de Pors Beac'h :**

Voir : <http://www.nautisme-finistere.com/logonna-daoulas-pors-beac-h> et <http://www.aupb.net/>  
Et <http://aupb.net/spip.php?article150>

#### **8 Port de Moulin-Mer :**

Voir : <http://www.nautisme-finistere.com/logonna-daoulas-moulin-mer>  
et <http://assopmm.canalblog.com/>

#### **9 Port de Kerascoet :**

Voir : <http://www.lhopital-camfrou.fr/fr/association/1/22453/aupk-association-usagers-port-kerascoet>

#### **10 Port de L'Hopital-Camfrou :**

Voir : <http://www.nautisme-finistere.com/l-hopital-camfrou>

#### **11 Port de Rosnöen-Térénez :**

Voir : <https://www.ouest-france.fr/bretagne/rosnoen-29590/le-port-de-terenez-ete-inaugure-hier-5887977>

#### **12 Port Launay :**

Voir : <http://www.nautisme-finistere.com/port-launay>

#### **13 Port de Landévennec :**

Voir <http://www.nautisme-finistere.com/landevennec>

#### **14 Port de Lanvéoc :**

Voir : <https://www.presqu-ile-de-crozon.com/lanveoc/port-de-lanveoc-001.php>  
et <https://www.collectif-lanveoc.fr/les-associations/plaisanciers/>

#### **15 Port du Fret :**

Voir : <https://www.mairie-crozon.fr/4/MER-ET-PORTS/Ports-de-Morgat-et-du-Fret/>  
et <https://www.bateaux.com/plaisance/port/fret-REF36xob1U54oY>,

#### **16 Port de Roscanvel :**

Voir : [http://www.roscanvel.fr/les-ports-le-port-du-bourg-pxl-11\\_41\\_125\\_126.html](http://www.roscanvel.fr/les-ports-le-port-du-bourg-pxl-11_41_125_126.html)  
et <http://www.nautisme-finistere.com/roscanvel>

**17 Port de Camaret :**

Voir : [http://www.port-de-camaret.sitew.com/#Le\\_port\\_de\\_plaisance.A](http://www.port-de-camaret.sitew.com/#Le_port_de_plaisance.A)

et <https://www.bateaux.com/plaisance/port/camaret-mer-REFY5SUmE49X4s>,

## 5- Les « sillons » de la Rade Sud

Les « sillons », déjà évoqués dans l'introduction, constituent sans doute une des formations naturelles originales les plus intéressantes de la rade de Brest, et le voile-aviron est le moyen idéal de les découvrir !

### Un « sillon », c'est quoi ?

Pour vraiment tout savoir sur les sillons, voir le très documenté rapport ci-dessous :

<https://hal.archives-ouvertes.fr/hal-00663331/document>

Les « sillons » sont le produit de phénomènes forts complexes :

- Ils sont le résultat d'une très longue histoire géologique : au fil des ères géologiques, le niveau marin a fortement varié, conduisant à des dépôts sédimentaires remaniés au fil de ces variations
- Ils sont constitués de dépôts sédimentaires alimentés par l'érosion littorale plus ou moins puissante selon les époques
- Leur disposition, en général constituée d'une « flèche » (un cordon) se formant dans une anse, peut être reconfigurée au gré des tempêtes, et générer :
  - Soit des sortes d'étangs isolés de la rade
  - Soit des sortes de « criques intérieures » reliées à la rade par un petit chenal permettant remplissage et vidange à chaque marée

Dès lors, ces sillons constituent des milieux naturels très variés, et donc très riches du point de vue de la faune et de la flore.

Leur préservation est quelquefois remise en cause par les aménagements réalisés à l'ère moderne.

Pour ce Livret, 10 sillons ont été sélectionnés pour leur intérêt et la possibilité de les découvrir en voile-aviron. Ils constituent en outre de très belles opportunités pour y faire une pause à l'abri, voire y passer la nuit délicatement posé sur une grève sableuse (plus ou moins graveleuse ou vaseuse), voire sur un tapis de végétation, des « herbus » !

### Comment on « se pose » sur un sillon ?

En règle générale, ces sillons sont constitués de matériaux sableux ou gravo-sableux, mais créent des « anses intérieures » normalement couvertes par la vase.

L'entrée dans ces sillons ne peut se faire qu'à marée haute (plus ou moins facilement selon l'étroitesse de la « passe d'entrée »).

Il est en général assez facile de venir se « poser » à l'intérieur, l'idéal étant de trouver la partie des cordons qui est assez haute (vers leur « tombant ») pour ne pas être recouverte de vase ; ceci peut se faire en naviguant « à vue ».

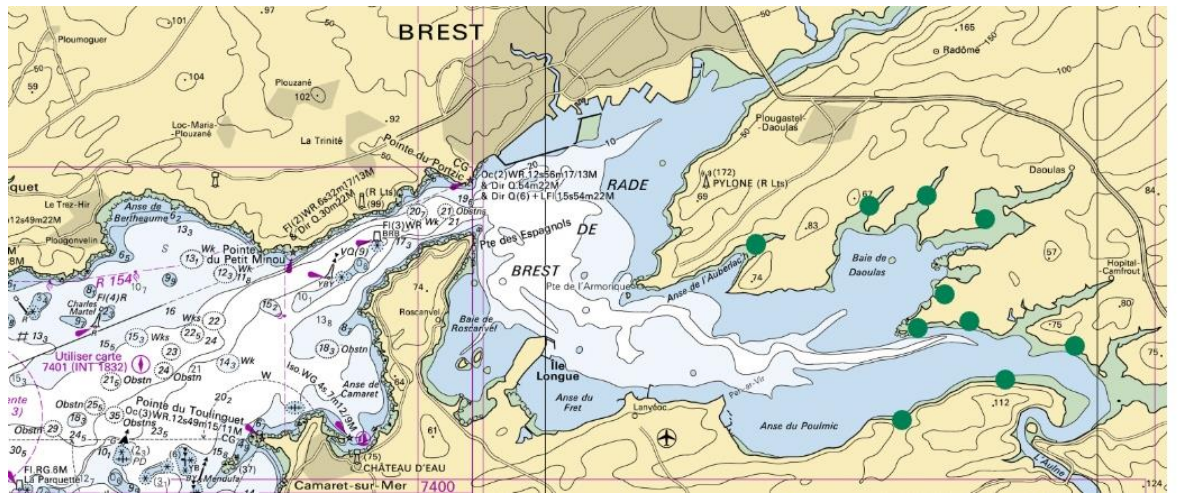
Il est même possible, dans certains cas, de se poser sur le tapis de végétation existant dans cette frange limite située vers le niveau de la haute mer : les « herbus ».

En général, une fois posé, on sera bien à l'abri, l'idéal étant alors de s'organiser pour repartir à la PM suivante (ce qui peut permettre de passer la nuit).

Bien évidemment toute pose et pause faites sur ces sillons devra se faire « sans laisser de traces » (pas de feu, pas d'arrachage de plantes, sans laisser de déchets....) !

On rappellera ici les justes recommandations relatives au « bivouac » en mer : <https://www.pagayeursmarins.org/page/9/show>

### Les 10 sillons sélectionnés :



### 1 Sillon de L'Auberlac'h :

C'est un des sillons les plus importants de la rade.

Son entrée n'est pas balisée, mais le cheminement d'entrée est assez naturel, une fois passée la cale du Four à Chaux, en venant faire une sorte de « S » pour contourner les quelques roches situées côté rive, et le banc de sable côté sillon.

Vu le volume d'eau important stocké derrière le sillon, la passe peut connaître un courant assez fort.

L'accès au sillon ne sera possible qu'à +/- 1 heure de la PM.

Le plus important, une fois passé l'extrémité du sillon, est de bien remonter vers le Nord-Ouest en longeant le sillon pour éviter le plateau rocheux situé juste après en parallèle au sillon.



Pour la pause, on viendra « mourir » dans la petite anse située à l'extrémité Nord-Ouest du sillon, en choisissant la zone au sable le plus accueillant (il peut y avoir quelques cailloux).

A pleine mer, on pourra explorer le fond de l'anse, une fois contourné par le Nord-Ouest le plateau rocheux qui est parallèle au sillon et que l'on aura évité en entrant.

### **2 Sillon du Moulin Neuf :**

Il s'agit d'un très petit sillon à l'intérieur duquel il n'est pas possible de vraiment rentrer.

On se contentera de venir contourner son extrémité pour venir s'y poser, évidemment à pleine mer.

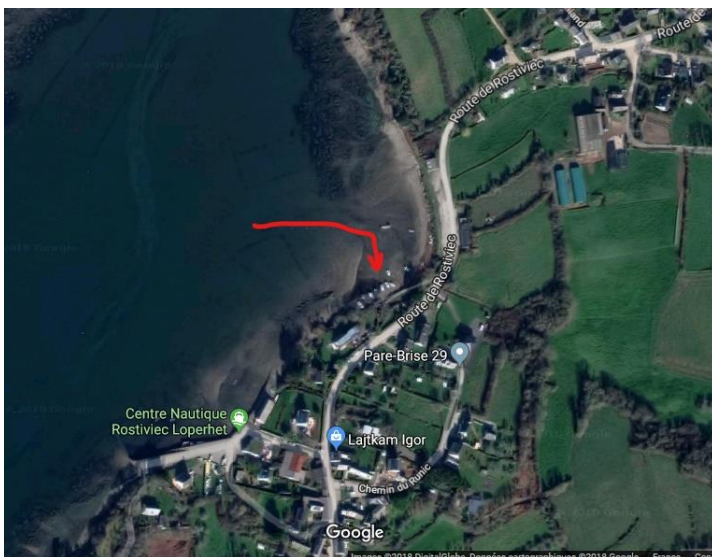
Idéal pour une pause piquenique.



### **3 Sillon de Rostiviec :**

Ce sillon a du mal à émerger à marée haute!

Mais il existe bien (on le devine sur l'image de Googlemap) et crée derrière lui une petite anse relativement abritée, juste en amont des cales et du Centre Nautique.



Pour la pause, tentez le Café de l'Ancre !

#### **4 Sillon de Ker Santon :**

Il est (difficilement) accessible en voiture (parking sur le terre-plein), et de nombreux bateaux viennent ici, même pour hiverner. Il permet néanmoins une pause au calme !



#### **5 Sillon de l'anse du Roz :**

Ce sillon est protégé des voitures (!) mais il est proche de points de « villégiature » :

- Le camping de Gouelet Ker (ce qui peut permettre une pause avec douche et tout le confort)
- La plage de Yelen (et sa Paillotte !)



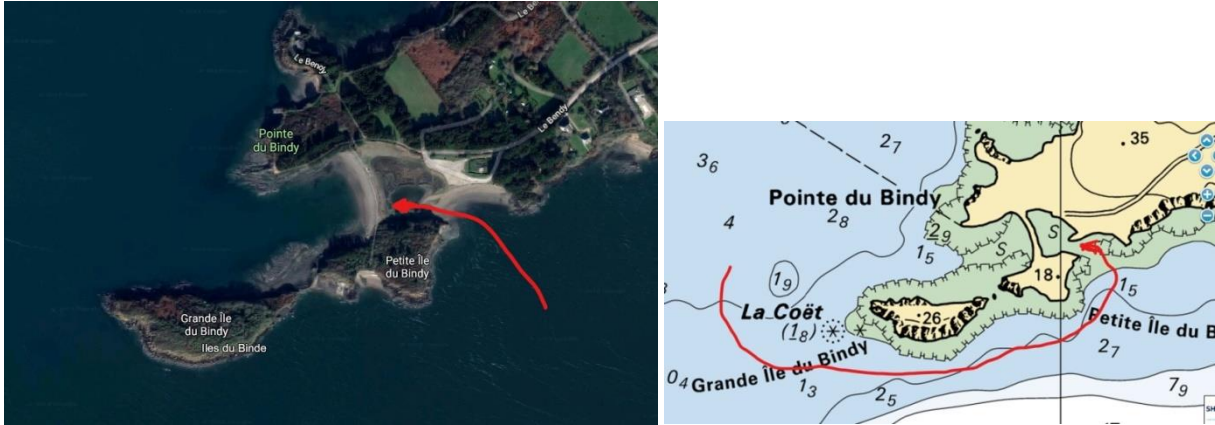
De là, on peut aller à Logonna-Daoulas pour faire quelques courses (900 m).

#### **6 Sillon du Bindy :**

Ce sillon est constitué d'un cordon reliant la côte et l'île (on parlera alors de « tombolo ») et d'un deuxième cordon venant fermer partiellement l'espace, et créant ainsi un petit plan d'eau protégé.

L'île du Bindy est un point remarquable (voir : <http://www.pnr-armorique.fr/Visiter/Panoramas-remarquables/Pointe-du-Bendy> ) et donc assez fréquentée par les marcheurs et les pêcheurs à pied.

Néanmoins, y venir en bateau par l'intérieur du sillon est une jolie expérience, surtout si on peut y passer la nuit.



La seule recommandation, en termes de navigation, est de bien contourner la roche de La Coët (non balisée).

### **7 Sillon de l'anse du Bourg :**

Ce sillon est un des plus vaseux, mais on peut tout de même y entrer et trouver du terrain dur pour se poser, à condition de venir vraiment à PM et viser le coin Sud-Est de l'anse.



### **8 Sillon du Troaon :**

Bien suivre le « S » de la passe pour entrer. La flèche du sillon est ensuite large et peut permettre un bivouac « à terre ».



### **9 Sillon des Anglais :**

C'est peut-être le plus connu pour figurer dans bien des livres de photos !

C'est aussi un des plus « sauvages » (pas de voiture).

Se poser sur les tombants de la tête Est de la flèche (à marée haute toujours) est assez facile.



### **10 Sillon du Loc'h :**

C'est peut-être un des plus difficiles à pénétrer, vu l'étroitesse de la passe (il y a moins de 20 ans, ce sillon était fermé, sans accès depuis la mer vers le marais intérieur !).

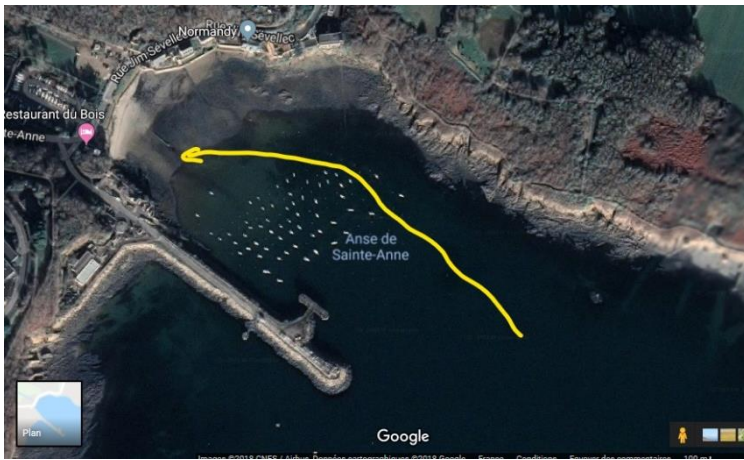






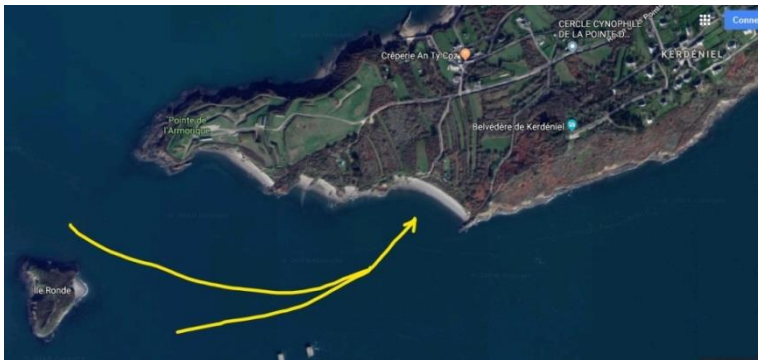
## 2 Plage Saint Anne-Portzic :

Située à l'extrémité Nord-Est du Goulet, juste au tombant Ouest de la Pointe du Portzic, cette plage jouxte la mise à l'eau de l'Ifremer (accès contrôlé). Attention à respecter le zonage (balise BRB).



## 3 Pointe de l'Armorique-Plougastel :

Si les conditions de vent sont bonnes, la Pointe de l'Armorique offre un magnifique cadre pour un mouillage-piqueunique !



Et pourquoi ne pas pousser jusqu'à Porzmeur et sa délicieuse crêperie (An Ty Coz) !

## 4 Grève de Porsguen

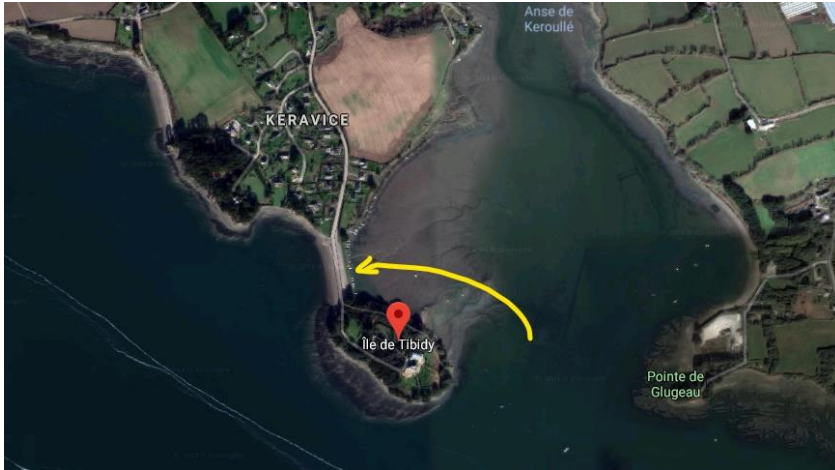
Située dans la baie de Daoulas, entre les anses du Moulin Neuf et de Penfoul.



## 5 Plage de Tibidy

Le petit îlot de Tibidy est privé (et ses abords d'accès controversés...).

Mais il est possible de venir dans l'Est du tombolo.



## 6 Pose au Faou

Il est difficile de parler de « plage » s'agissant des berges de la rivière du Faou, mais en arrivant au village du Faou, on peut trouver place pour un échouage permettant de faire une escale (entre 2 PM) dans ce très joli village.



*Pour choisir l'endroit, s'inspirer des bateaux en place...*

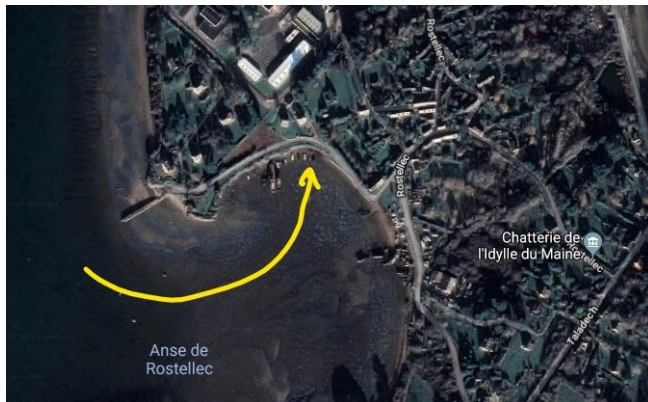
## 7 Plage de Lanvéoc

Endroit déjà cité pour sa cale et son port, vous trouverez à Lanvéoc une étonnante superbe plage...artificielle ! Mais pourquoi pas ?



### **8 Plage de Rostellec**

Pas de sable doré comme à Lanvéoc, mais il est possible de venir beacher sur cette grève sableuse...noire ! On y approchera quelques épaves du cimetière à bateaux.



### **9 Plage de Roscanvel**



Cette plage jouxte les deux cales décrites plus haut.

## 7- Des idées de parcours

Le lecteur aura bien compris que l'objectif du Livret n'est pas de « prescrire » tel ou tel parcours, mais bien de vous donner des éléments à partir desquels chacun se fera son « menu ».

Nous allons donc dans ce chapitre poursuivre dans la même veine, en ne vous proposant pas d'aller de A à B, mais en esquisant simplement quelques idées à partir desquelles vous pourrez envisager divers scénarii.

### 7-1 Rappel des grands « déterminants »

#### **1 C'est la marée qui nous mène, mène...**

C'est peut-être une banalité pour la Bretagne, mais selon les endroits cette évidence se décline de façon un peu différente.

Pour le Golfe du Morbihan, c'est la question des courants (force et renverses) qui sera déterminante dans le choix de ses parcours.

Pour ce qui concerne la rade de Brest, ce sera un peu différent.

A l'exception du Goulet, la question du courant ne sera pas essentielle.

Plus importante sera la question des hauteurs d'eau, et ceci aussi bien pour la gestion des mises à l'eau (nombre de cales ne sont pas utilisables au-delà de la mi-marée, voir même ne sont utilisables qu'à pleine mer), que pour la question des « poses », soit pour un piquenique soit pour une nuit cabanée.

Pour simplifier, on rappellera les deux situations un peu extrêmes auxquelles on sera confronté :

#### ***En période de Vives Eaux :***

Le régime dominant sera celui de la BM à mi-journée, et de PM plutôt le matin et le soir.

Pour la navigation de jour (notre cas !), on sera souvent dans des situations de jusant le matin et de flot l'après-midi, et surtout de côtes découvertes à mi-journée (surtout avec un fort coefficient).

C'est une période favorable pour les mises à l'eau le matin depuis des petites cales qui se découvrent vite, mais très défavorable pour aller dans les sillons dans la journée.

#### ***En période de Mortes Eaux :***

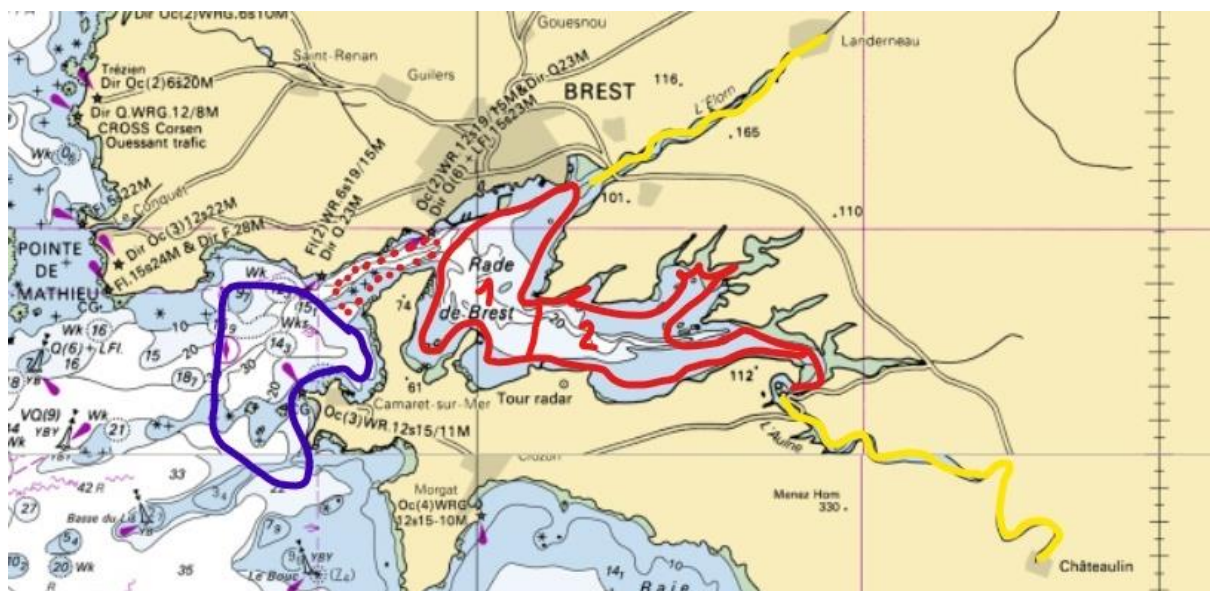
Le régime dominant sera celui de la PM à mi-journée, et de la BM plutôt le matin et le soir.

Pour la navigation de jour, on sera souvent dans le flot le matin et le jusant le soir, et donc à marée assez haute (mais avec un petit coefficient) dans la journée.

C'est une période qui suppose des mises à l'eau le matin dans des cales accessibles après la mi-marée (peu nombreuses), et qui permet des pauses à midi, cachés derrière les sillons....

## 2 Il y a navigation et navigation....

La carte proposée en début de Livret permet, là encore en simplifiant à l'extrême, de caractériser le type de navigation que l'on peut prévoir, en fonction des zones ainsi identifiées.



### ***La mer d'Iroise-Approche de Brest: le « phare ouest »***

Clairement, on ira en mer d'Iroise pour trouver l'air du large !

On y trouvera de la houle, une eau bleu profond, l'horizon avec ses phares et ses îles du Ponant, ses caps déchiquetés (Toulinguet, Pen Hir et Tas de Pois)...

On ne viendra pas à Brest sans aller en mer d'Iroise.

Pour avoir une idée de sortie, allez voir la fiche Naviguide N° 42 : <http://voileaviron.org/wp/wp-content/uploads/2018/11/TOPOFVA42TasDePois.pdf>

### ***Le Goulet : un « passage »***

Certes, le Goulet ce n'est pas le Raz de Sein !

Pour autant, le « passer » n'est pas une navigation à prendre à la légère (voir chapitre 1-4 ci-dessus).

C'est un vrai « passage » au sens où le courant y est bien présent, mais aussi et surtout au sens où le changement d'ambiance entre la mer d'Iroise et la rade est frappant.

### ***La Grande Rade : le paradis de la régata***

Magnifique plan d'eau où les courants sont justes assez forts pour pimenter la navigation, et les vents assez forts et variables pour dynamiser la manœuvre !

Les rives de la grande rade ne sont pas les plus accessibles et s'en approcher n'est guère facile.

Ce sera donc le secteur dans lequel on se fera plaisir à .... « voguer » !

### ***La Rade Sud : pour « musarder »***

Bien sûr, l'espace est encore là pour faire de beaux bords !

Mais la spécificité de la rade sud est bien de pouvoir aller « musarder » vers les estuaires et les sillons.

C'est bien dans ce secteur que l'on pourra tenter la nuit cabanée.

Mais même sans cabaner, de belles « longueurs » sont possibles. Voir par exemple la fiche Naviguide N°1 : <http://voileaviron.org/wp/wp-content/uploads/2018/05/TOPOFVA1-Lanveoc-Landevennec.pdf>

### ***Les rivières : la navigation fluviale***

Le voile-aviron, c'est également la navigation fluviale, à la voile, mais aussi à l'aviron.

Et la rade de Brest a ses atouts :

- L'Elorn : voir la fiche Naviguide N° 41 : <http://voileaviron.org/wp/wp-content/uploads/2018/11/TOPOFVA41Elorn.pdf>
- L'Aulne :
  - Voir le rassemblement « La Route du Sable » : <http://www.routedusable.fr/>
  - Et l'Aulne navigable : voir fiche Naviguide N° 16 : <http://voileaviron.org/wp/wp-content/uploads/2017/01/TOPOFVA16-Aulne.pdf>

### **3 Et la remorque, elle suit ?**

C'est une des difficultés de la rade : aller de Brest à Camaret par la route, c'est long et ça peut être encombré, et beaucoup de cales sont isolées dans la nature (petite route d'accès).

Autant dire que prévoir des mises à l'eau et sorties d'eau dans des endroits différents est vite problématique si l'on n'a pas une équipe de logistique spécialisée sous la main pour faire les transferts....

D'où l'intérêt de faire un programme « en boucle » à partir du même point.

## **7-2 Tout un programme...**

Compte tenu de ces « déterminant », et bien sûr **toujours sous réserve des conditions météo**, voici quelques suggestions :

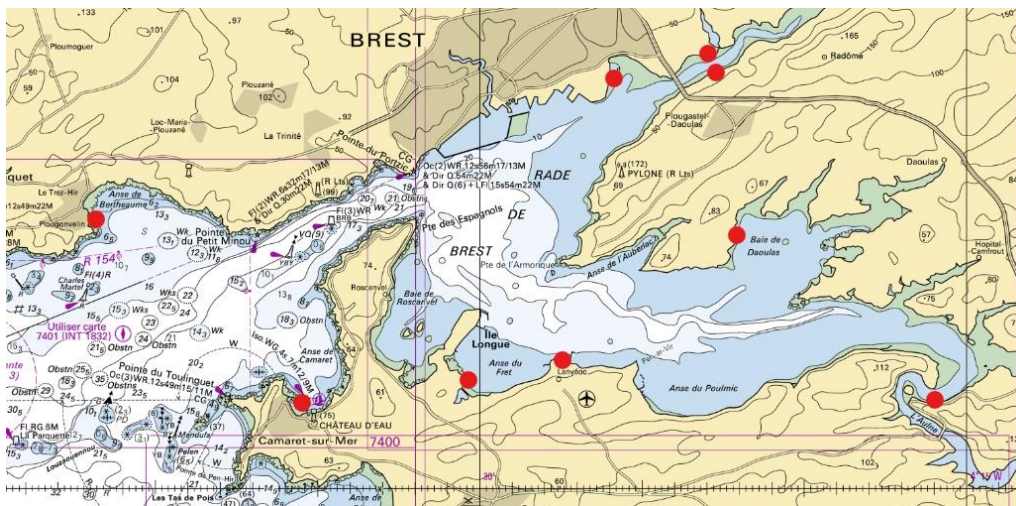
### **1 En période de PM à mi-journée :**

Ce sera souvent le cas en période de mortes eaux (ME).

Si la mise à l'eau se fait le matin, il faudra partir d'une cale qui ne découvre pas à moins de mi-marée (si possible à moins d'une heure de la BM), et ce d'autant que le coefficient est fort, et surtout être rentrés à temps pour ne pas être empêché de ressortir !

Cela conduit à sélectionner 9 cales sur 20:

- Bertheaume
- Moulin Blanc
- Passages de Kerhuon et Plougastel
- Tinduff
- Térénez
- Lanvéoc
- Le Fret
- Camaret



Les cales de BM

### ***Des sorties à la journée :***

#### Vers la mer d'Iroise :

Possibilités à partir de Camaret et Bertheaume.

Si on veut en profiter pour faire le Goulet (sortie avec le jusant, retour avec le flot), un départ de Moulin Blanc est possible, mais ce sera long de faire l'aller-retour dans la journée.

Possibilité depuis Maison Blanche, mais attention à la hauteur d'eau (et au ressac en cas de houle ; sinon partir du port de commerce, avec un peu plus de route à faire).

#### En grande rade :

Depuis Moulin Blanc, Lanvéoc et le Fret, de belles virées possibles sur la grande rade.

#### En rade sud :

C'est la bonne occasion d'aller faire une pause piquenique sur un sillon !

Cela peut se faire depuis les cales de Tinduff, Térénez et Lanvéoc (c'est un peu plus loin).

#### En rivière :

L'Elorn jusqu'à Landerneau depuis Moulin Blanc ou le Passage en aller-retour dans la journée.



L'Aulne jusqu'à l'écluse maritime de Port Launay et retour (le passage de l'écluse et retour dans la journée, c'est ambitieux...), à partir de Trégarvan ; ou remontée moins ambitieuse, mais avec passage sous le pont de Térénez, depuis la nouvelle cale de Térénez.

### ***Des sorties sur plusieurs jours :***

Cette configuration n'est pas la plus facile car si on veut dormir cabané sur un sillon, il faut y monter dans la journée (ça encore c'est facile), mais surtout en repartir soit au milieu de la nuit (bof), ou 24 heures après (ça peut être un peu long...).

On privilégiera donc plutôt des nuits en grande rade, ou même à l'extérieur.

Dans ce cas, comme il y aura une PM dans la nuit (et oui, si il y a PM dans la journée !), le plus confortable sera de dormir sur un mouillage qui ne pose pas (en espérant l'aide d'une annexe).

On peut alors penser à des nuits à :

- Moulin Blanc
- Tinduff
- Térénez
- Lanvéoc
- Camaret

Ces 5 ports étant bien répartis sur l'ensemble des deux rades et de l'extérieur, on peut imaginer un « tour » qui les enchaîne en fonction du temps disponible (et de la météo bien sûr !), et sur des parcours qui sont ceux indiqués ci-dessus « pour la journée ».

## **2 En période de BM à mi-journée :**

Dans cette configuration (plutôt de vives eaux), toutes les cales sont quasi utilisables le matin et le soir, ce qui facilite le choix.

Par contre, pour organiser les parcours, il va falloir inverser les logiques vues dans la configuration « PM à mi-journée » :

### ***Sorties à la journée :***

*En mer d'Iroise :*

Eviter de tenter le Goulet. La mer d'Iroise se fera depuis Camaret ou Bertheaume

*En grande rade :*

Tout est possible.

*En rade sud et rivières :*

Difficile d'aller bien loin car cela se fera souvent contre le courant, sauf si on privilégie une mise à l'eau le matin tôt du côté de Rosnoen, Logonna, Pors Beach, Le Tinduff, ou les cales de l'Aulne maritime, pour descendre avec le courant de marée vers Lanvéoc, L'Auberlac'h, Le Fret, Roscanvel.

### ***Sorties sur plusieurs jours :***

C'est la configuration idéale pour tenter les nuits cabanées sur les sillons !

En conditions favorables on doit même pouvoir enchaîner plusieurs sillons sur plusieurs jours....

Pour ce qui concerne les rivières, et pour les mêmes raisons, un joli programme peut être construit sur l'idée de « monter passer la nuit » en tête de rivière : Landerneau pour l'Elorn et Châteaulin pour l'Aulne.

### **3 Cas particulier de l'Aulne navigable :**

On a l'habitude de faire monter l'Aulne maritime jusqu'à l'écluse de Port Launay, voir Port Launay lui-même.

Mais il faut savoir que l'Aulne constitue le dernier maillon de la liaison navigable « de Nantes à Brest », plus connue du côté de Nantes que de Brest !

Si pour un voile-aviron, la pratique de l'aviron est facile en rivière un peu large, elle est un peu plus difficile sur un canal plus étroit (et puis une rivière c'est souvent plus joli qu'un canal).

Il peut donc être recommandé de faire la descente depuis Pont Triffen (raccordement du canal de Nantes à Brest sur la rivière de l'Hyères, elle-même affluent de l'Aulne) jusqu'à Châteaulin.

Voir fiche Naviguide N° 16 : <http://voileaviron.org/wp/wp-content/uploads/2017/01/TOPOFVA16-Aulne.pdf>

## 8- Réglementations

Au-delà des réglementations habituelles en zone côtière, il convient de souligner l'existence de deux types de contraintes particulières à la rade de Brest :

### 8-1 La réglementation spécifique aux zones militaires :

L'existence d'un port de guerre (Brest) et d'une base de sous-marins stratégiques (Ile Longue) rend le secteur contraint :

- Zone militaire de L'île Longue, balisée de bouées jaunes.
- Zone militaire de l'Ecole navale : périmètre délimité par navires désaffectés. Balisé.
- Zone militaire du Port de Brest: à l'ouest de l'alignement sortie de rivière Penfeld à passes d'entrée.
- Zone militaire de l'île de Treberon et de l'île des morts. Non balisé. Accostage toléré mais débarquement interdit. Ancienne îles de quarantaine et stockage de munitions.
- Zones militaires du Goulet

Voir également :

<https://www.ouest-france.fr/bretagne/navigation-en-zone-militaire-sanctions-durcies-3793554>

<http://www.lemarin.fr/secteurs-activites/defense/23348-durcissement-des-regles-de-circulation-en-rades-de-brest-et-toulon>

### 8-2 La réglementation liée au Parc d'Armorique et Natura 2000:

Si le Parc d'Armorique ne conduit pas à des règles spéciales concernant la navigation, il peut y avoir des règles et recommandations spécifiques aux zones Natura 2000.

Voir : <https://inpn.mnhn.fr/site/natura2000/FR5300046>

Et pour le rivière Aulne ; voir ici : <http://www.antreizh.fr/navigation.html>

## 9- Profiter de l'environnement socio-culturel

### 9-1 Le voile-aviron dans le secteur

#### **1 Des bateaux :**

En rade de Brest, de nombreuses initiatives, et depuis longtemps !, pour sauver et sauvegarder de vieux canots, essentiellement de travail, à voile, mais aussi à l'aviron ; voici quelques liens qui pourront vous permettre de les connaître :

- <https://www.mari-lizig.fr/>
- <http://apsapbrest.free.fr/>
- [http://www.wiki-brest.net/index.php/Berg%C3%A8re\\_de\\_Domr%C3%A9my](http://www.wiki-brest.net/index.php/Berg%C3%A8re_de_Domr%C3%A9my)
- [https://fr.wikipedia.org/wiki/Notre-Dame\\_de\\_Rumengol\\_\(bateau\)](https://fr.wikipedia.org/wiki/Notre-Dame_de_Rumengol_(bateau))
- <http://www.general-leclerc.com/lennvor.php>
- [https://fr.wikipedia.org/wiki/Saint\\_Gu%C3%A9no%C3%A9\\_\(sloop\)](https://fr.wikipedia.org/wiki/Saint_Gu%C3%A9no%C3%A9_(sloop))
- <http://www.lamarieclaudine.fr/>
- <http://www.lochmonna.fr/>
- <http://www.nautisme-finistere.com/dahl-mad>

#### **2 Des rassemblements :**

Mais cette tradition de sauvegarde ne va pas sans initiatives de rassemblements au cours desquels les échanges passionnés sur la « vieille manœuvre » s'animent autour d'un pot et en musique !

Voici quelques informations sur ceux-ci :

- La Route du Sable : <http://www.routedusable.fr/>
- L'Elorn : <https://kann-al-loar.bzh/>
- Challenge des coquillers :  
<http://www.lamarieclaudine.fr/archives/2017/06/23/35409996.html>
- Fêtes de la mer à Lanvéoc : <https://www.letelegramme.fr/finistere/lanveoc/rade-en-fete-un-coup-d-envoi-magistral-avec-la-fete-de-la-mer-11-07-2018-12024797.php>
- Toute voiles de Kerhore : <https://www.letelegramme.fr/finistere/le-relecq-kerhuon/toutes-voiles-kerhorres-un-nouveau-parcours-cotier-04-09-2018-12069785.php>
- Fête du maerl : <https://www.sortir-en-bretagne.fr/74398/plougastel-daoulas/fete-du-maerl.html>

#### **3 Des associations:**

Sauvegarde des canots et organisation de rassemblements ne seraient pas possibles sans l'existence d'associations actives ! En voici quelques-unes :

- [http://www.club-leo-camaret.fr/fr/pages/Belle\\_Etoile-Le\\_dundee\\_Langoustier/](http://www.club-leo-camaret.fr/fr/pages/Belle_Etoile-Le_dundee_Langoustier/)
- [http://www.port-tinduff.fr/histo\\_appt.php](http://www.port-tinduff.fr/histo_appt.php)
- <https://www.cahiersdeliroise.org/>
- Voile Aviron Godille (VAG) en Rade de Brest

## 9-2 Pour aller plus loin :

Si vous voulez en savoir plus, voici quelques sources documentaires :

### 1 Des documents

- La Rade de Brest (présentation multithématique) : <https://www.librairiedialogues.fr/rencontres/6018/>
- Rade de Brest (photos): [http://www.georama.fr/f/index.php?sp=liv&livre\\_id=85](http://www.georama.fr/f/index.php?sp=liv&livre_id=85)

### 2 Des livres :

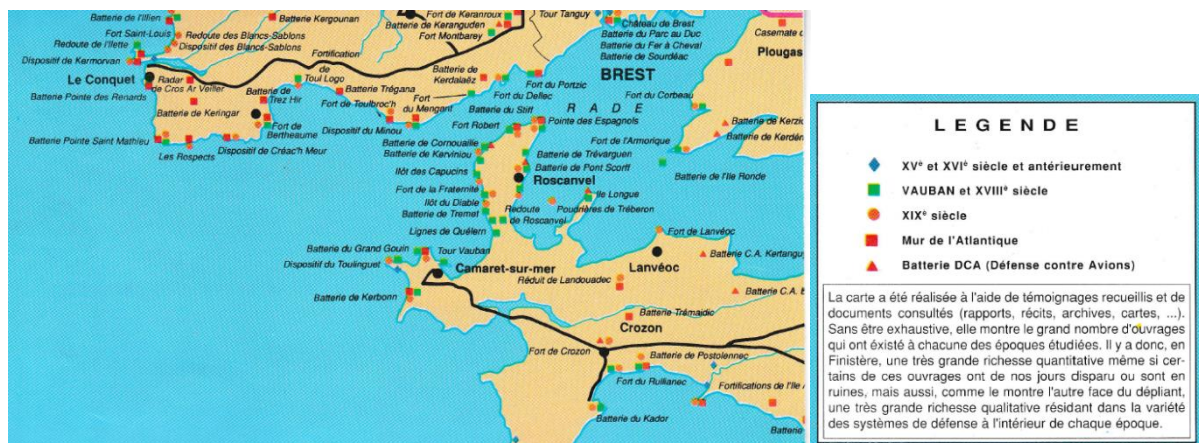
- **La Rade de Brest & l'Aulne maritime** - édition *Locus Solus* : géologie, histoire, faune, flore, navigation, économie, art... un concentré de connaissances d'une rare richesse présenté par des spécialistes.
- **Rade de Brest, la belle méconnue** – édition *Géorama* : découverte photographique dans l'intimité de la rade.
- **Rade de Brest, baie de Crozon Morgat – étude des sites et micro météo** - édition *Le piment graphique* : expertise des zones de navigation notamment à la voile (vents, courants...).

### 3 Des sites Internet :

- **Tourisme en rade de Brest et Presqu'île de Crozon** : <https://www.brest-terres-oceanes.fr/fr/>
- **Aulne maritime** : <http://www.antreizh.fr/> (organise la route du sable)
- **Tourisme Aulne & Porzay** : <http://www.aulne-porzay-tourisme.com/>

### 4 Et pour les amateurs de fortifications maritimes :

Pour les passionnés d'archéologie maritime, à noter qu'il existe des publications présentant l'inventaire des fortifications liées à la riche histoire du port militaire de Brest, fortifications visibles lors d'une navigation « près des côtes », et dont voici extraite une carte :



Extrait du bulletin « Les lieux de défense du Finistère » publié par l'association du Mémorial Fort Montabarey