

Bréhat



Version du 30/01/2017

Distance nav. : 11,5 milles (dont 7 pour le tour) Durée : 1-2j Niveau : confirmé
Particularité : côte rocheuse

Vents dominants : S à O Risques : les cailloux ! les courants (4 nœuds en VE) et le clapot lorsque le vent est contraire au courant

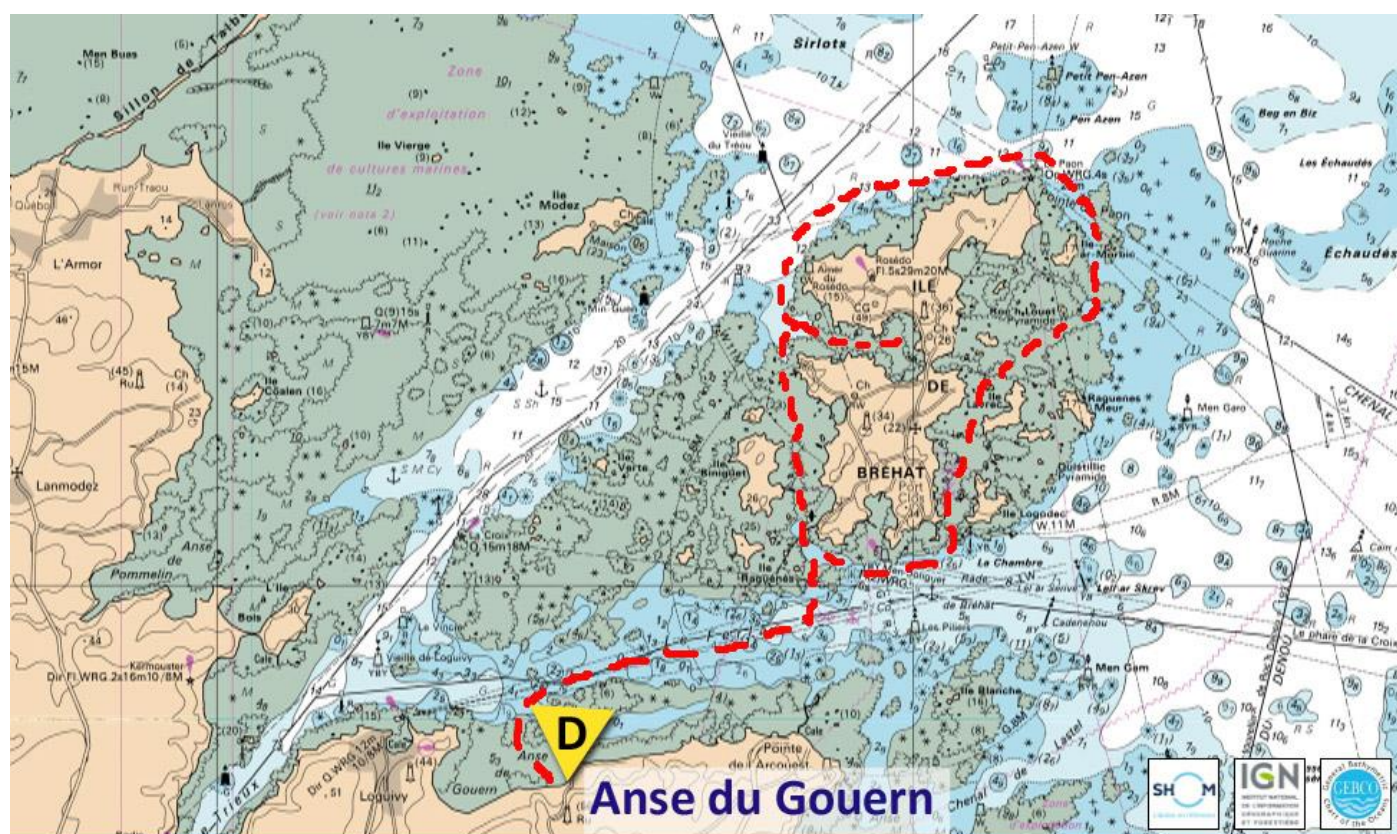
Contrainte tirant d'air : - Tirant d'eau : selon marée

Fiches TOPO FVA en variante : /

PRESENTATION

Bréhat est une île magnifique dans un océan de cailloux... Cet itinéraire est donc à pratiquer dans de bonnes conditions météo et plutôt par faibles coefficients de marée si vous ne connaissez pas bien le coin. Certes le sillon de Talbert protège de la houle du large, mais l'endroit reste délicat.

ITINERAIRE DE NAVIGATION



Ce plan est indicatif, il ne remplace pas les cartes officielles de navigation (SHOM) et de randonnée (IGN).

La randonnée proposée part de l'anse du Gouvern. Une fois atteint le sud de l'île, on peut en faire le tour par l'ouest, pénétrer dans l'anse de la corderie, en ressortir pour contourner l'île par le Nord, puis la longer en se faufilant entre les ilots, et une fois sortis de « la chambre », revenir au choix à l'anse de la corderie sur Bréhat ou l'anse du Gouvern sur le continent.

Le conseil du marin local : *J'ajouterais un avertissement général sur le courant de marée : il est impératif d'identifier son sens d'écoulement en fonction de l'endroit et de l'heure de marée et prévoir de l'avoir portant au moins sur la fin du parcours. Quand j'ai appris à naviguer dans ces eaux, il y a 55 ans (eh oui !), c'est la première chose qu'on nous obligeait à savoir dès qu'on voulait sortir de la Corderie : toujours partir contre le courant pour revenir avec, sauf si on était proches du changement de marée ou que c'était une vraie morte-eau et que le vent était suffisant, etc. Savoir que sauf à l'étable, il est quasiment impossible de faire route contre le courant à l'aviron. Il m'est arrivé de devoir échouer le bateau et rentrer à pied car le soir venait et je ne pouvais pas rentrer faute de vent. Obligation de venir rechercher le bateau le lendemain avec calcul de marée pour qu'il flotte!*

DEPART : ANSE DU GOUVERN (LOGUIVY)

GPS : 48°48'55"N 3°03'11" W

La mise à l'eau est située à l'anse du Gouvern (à Loguivy de la mer) où se trouve une petite cale (pas très large mais suffisante, photo) à proximité du camping municipal du Ouern (Tel 02 96 55 80 36), accessible à PM+/-4H. Attention toutefois lorsque le vent pousse les vagues vers la côte. L'anse découvre loin sur un fond de vase molle.



Mises à l'eau alternatives : La cale du port de plaisance de Lézardrieux ou la cale de l'avant-port de Paimpol (toutes les deux de PM-4 à PM+4).

DEPART : DECOUVERTE DU TERRITOIRE

TOURISME : A proximité, allez vous promener sur **le sillon de Talbert**, long ruban de galets et de sable sur un fond de roches protégeant la baie. A marée basse, vous pourrez atteindre les îles qui en marquent la fin. Si vous entendez des petits bruits dans les galets, regardez bien, ce sont sûrement des tournepierres à l'ouvrage (photo).



La rivière du Trieux peut être découverte de la rive : à pied ou en train à vapeur (à vérifier car semble ne plus fonctionner depuis 2016). Ne manquez pas le château de la Roche Jagu qui le surplombe. Bien sûr vous pouvez aussi

profiter de la rivière sur l'eau, avec votre bateau ou en kayak de mer, ou sur la chaloupe sardinière Eulalie (<http://www.eulalie-paimpol.com/>): le patron Dominique est très sympa et vous fera participer à la manœuvre (photo).

Paimpol et sa région offrent aussi de multiples itinéraires de randonnée.

EVENEMENTS : Paimpol accueille le Festival des Chants de Marins chaque année au mois d'août (<http://www.paimpol-festival.bzh/fr/>), festival qui accueille aussi (pourquoi pas le vôtre ?)



200 bateaux traditionnels (pourquoi pas le

NAVIGATION

Il faudra partir avec la marée, remonter vers la tourelle Rompa (danger isolé) puis suivre le chenal de Ferlas jusqu'aux bouées Sud (courant E à marée montante /W à marée descendante de 4 nœuds en VE), remonter le chenal de Kerpont (courant S à marée montante, N à marée descendante de 3 nœuds en VE). On passe devant l'ancienne cale du bateau de sauvetage, le moulin à marée et la chapelle St Michel. Si vous voulez vous arrêter dans l'anse de la Corderie, il faudra prendre le chenal matérialisé par les bouées latérales. Il faut environ 2H pour rejoindre La Corderie depuis l'anse du Gouvern en partant à marée haute avec un vent favorable modéré.



Pour faire le tour de l'île, continuer vers le nord, passer devant l'amer du Rosedo (pyramide élancée blanche). On rejoint le chenal d'entrée du Trieux. Obliquer vers l'est pour doubler le phare du Paon (courant de S à marée montante, N à marée descendante, 3 nœuds en VE). A partir d'ici il n'y a pas de balisage et donc il faudra être particulièrement attentif. On laissera Ar Skoedenn à bâbord, on passera à proximité de la pyramide blanche du Roc'h Louet qui ne matérialise plus d'alignement (photo), puis on passera entre Bréhat et Lavrec, et de là dans « la chambre », le passage entre



Bréhat et l'île Logodec. Une fois en rade de Bréhat, on prendra plein ouest pour passer la tourelle de Men Joliguet qui marque l'entrée de l'anse de Port-Clos où accostent les vedettes qui assurent la traversée vers l'île.

De là, on peut soit remonter à l'anse de la corderie en laissant la tourelle verte des Pierres Noires à bâbord, soit reprendre le Ferlas (cap 259°) pour rejoindre l'anse du Gouvern.

ESCALE : BREHAT (ANSE DE LA CORDERIE)

GPS : 48°51',24 N 03°0',14 W

La Corderie : c'est un bon abri où mouiller sur fond de vase. L'entrée est bien balisée. La partie la plus à l'est est peu profonde. L'été (surtout en août) rentrer plus au fond pour avoir plus de place pour éviter car presque tous les bateaux restent près de l'entrée pour échouer moins longtemps. De la plage de cailloux (photo) on rejoint le chemin côtier.



Services sur place :

*Boulangerie, Epicerie, Superette, Journaux.
Pas de DAB sur l'île.*

ESCALE : DECOUVERTE DU TERRITOIRE

SITE D'ARRIVEE : **Bréhat** est à visiter de préférence hors saison pour éviter la foule. L'île dispose d'un camping municipal sur la pointe sud-ouest (Goareva), juste au-dessus du Port-Clos (ouverture du 15 juin au 15 septembre, Tel 02 96 20 02 46, infos sur le site de la mairie de Bréhat : <http://www.iledebrehat.fr/>), et sinon des chambres d'hôtes ou des locations meublées.



TOURISME : l'île se visite à pied, plusieurs circuits sont disponibles (téléchargez la carte ici : <http://www.brehat-infos.fr/pdf/carte-brehat.pdf>).

Montez à la Chapelle Saint-Michel pour admirer le panorama, de là on voit très bien le moulin à marée du Birlot (photo). Il se visite en été (<http://www.moulinbrehat.fr/>).

La promenade au phare du paon vaut également le coup d'œil (superbes roches rouges : photo ci-dessous).

POUR PREPARER SA BALADE, EN SAVOIR PLUS ...

CARTES

- **Carte SHOM n°7127** : Abords de l'île de Bréhat 1/20000
- **Carte SHOM n°7152** : De l'île Grande à l'île de Bréhat 1/48700

LIVRES

- **Almanach du marin breton**

SITES INTERNET

- **Office du tourisme de Bréhat :**
<http://www.brehat-infos.fr/>
- **Office du tourisme de Paimpol-Goëlo :**
<http://www.paimpol-goelo.com/>

