



Version du 14/11/2019

Distance nav. : env. 20 milles      Durée : 2-3 j      Niveau : débutant / initié  
Particularité : Traversée vers une île à 2-3 milles

Vents dominants : Est/Ouest et thermiques.      Difficultés : facile, mais sous condition de vent  
Risques : vent méditerranéen      Contraintes tirant d'air : -      tirant d'eau : -

Fiches TOPO FVA en variante : TOPO FVA 17 : Tour du cap Bénat – Port-Cros

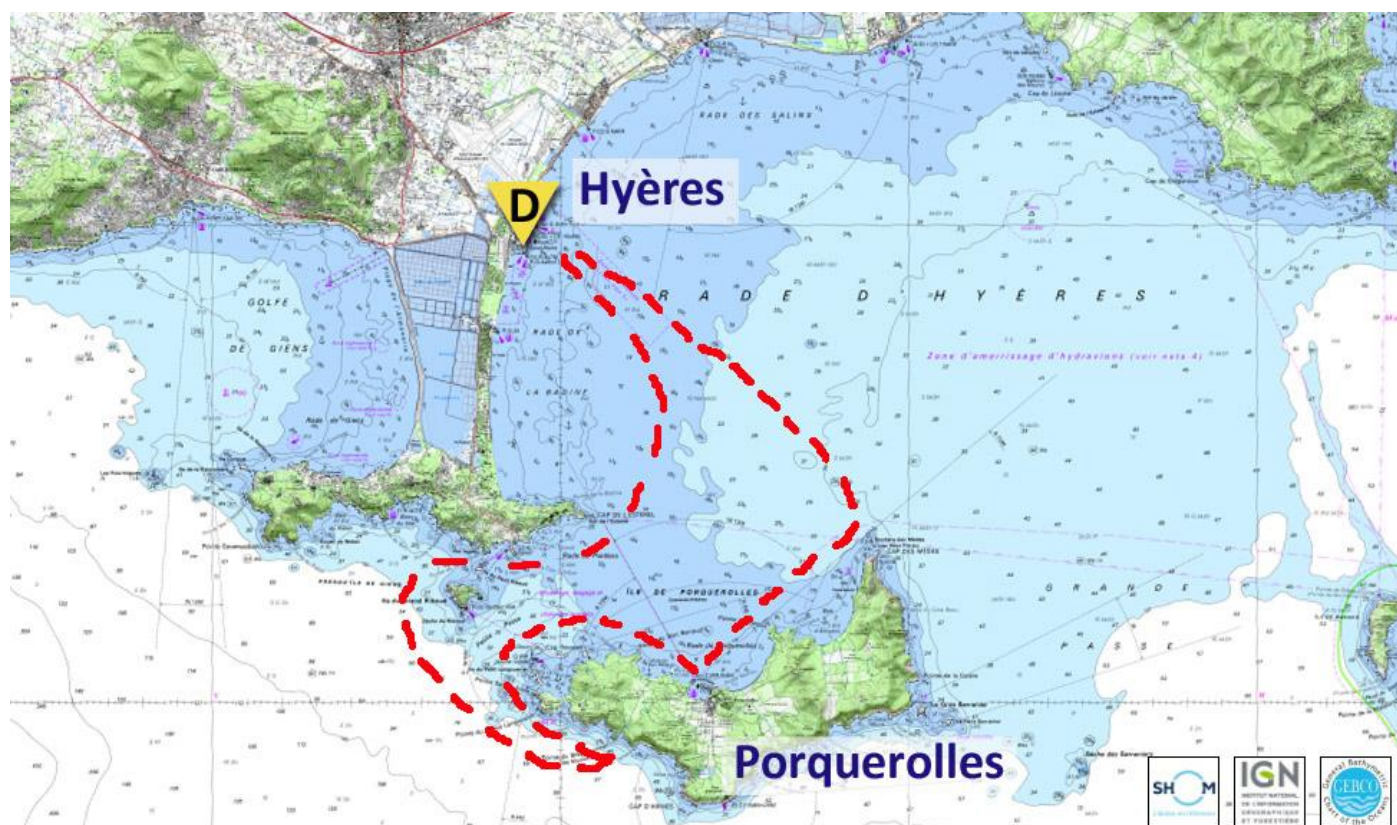
### PRESENTATION GENERALE DU PARCOURS

Cette fiche topo porte sur une randonnée partant du port d'Hyères et allant à l'île de Porquerolles.

Bien sûr, la rade de Hyères est en elle-même un formidable site de voile permettant toute sorte de sorties, et l'île de Porquerolles un port de villégiature très (trop ?) prisé par les touristes.

Mais cet itinéraire peut constituer un bon compromis pour un petit voile-aviron. La présente randonnée est recommandable à la mi-saison (mai-juin et septembre).

On prendra l'hypothèse d'une sortie sur deux à trois jours, durée pouvant constituer un certain optimum au regard des prévisions météo.



Ce plan est indicatif, il ne remplace pas les cartes officielles de navigation (SHOM ou IGN)

Pour aller vers l'île de Porquerolles, les mises à l'eau depuis la presqu'île de Giens ne sont pas commodes.

Il est donc recommandé de partir de la zone du port d'Hyères (avec variante).

Il est ensuite proposé de parcourir le secteur compris entre la côte nord de l'île et la presqu'île de Giens, mais on ne propose pas le tour complet de l'île par le sud (le tour complet par le cap d'Armes représente une distance d'au moins 6 à 8 miles, sans abri, qui, selon les conditions de vent, peut vite devenir un peu engagée).

## ITINERAIRE DE NAVIGATION

Quitter le port de Hyères pour aller dans le sud, tourner le cap de l'Esterel (pointe est de la presqu'île de Giens), pour ensuite naviguer, selon les conditions de vent, entre l'île Ribaud (sud de la presqu'île de Giens), et le pointe du Langoustier (pointe ouest de l'île de Porquerolles).

La navigation de cette passe offre de belles vues sur les côtes, autant du côté Giens que Porquerolles.

Attention cependant au trafic qui peut être dense (surveillez notamment les navettes qui desservent Porquerolles).

Le tour de la pointe du Langoustier peut permettre des accès aux plages sud et nord.

Les bivouacs sur les plages de la côte nord de Porquerolles ne sont pas recommandés car trop fréquentés (sur l'eau et sur la plage !).

Il peut être sympathique de passer la nuit au port de Porquerolles (et si on a le temps, on peut en profiter pour faire une journée marche sur l'île).

Le lendemain, il est possible de rentrer sur Hyères en faisant le tour de la côte nord de Porquerolles en passant près du cap des Mèdes (photo).



**DEPART : MISE A L'EAU AU PORT D'HYERES**

**GPS : 43°4,78'N 6°9,50'E**

On proposera dans cette fiche de mettre à l'eau au port d'Hyères, mais deux solutions sont possibles :

**Le port Saint Pierre** : 43°4,78'N 6°9,50'E (Point D sur la carte en p 1 de ce topo)

Voir : <http://www.portshyeres.fr/index.php/port-saint-pierre/presentation>

C'est le port principal ; sa cale est très fréquentée, notamment par des moteurs et jetskis. Cale payante, située au coin Nord-Est du bassin le plus Nord.

Parking possible au port.

**Le port de La Capte** : 43°3,91'N 6°9,08'E

Voir : <http://www.portshyeres.fr/index.php/port-de-la-capte/2014-10-31-10-05-33>

Ce port est sur la route de Porquerolles !

Mais surtout, il est beaucoup plus petit, et d'une ambiance plus proche de celle de la pratique du « pointu » et donc des voile-avirons!

Cale payante, parking possible.

A noter que les entrées et sorties de ce petit port peuvent devenir un peu compliquées, pour qui ne le connaît pas bien, par fort vent d'est avec petite houle (port peu profond, des brisants peuvent se former à la sortie du port).

## **DEPART : DECOUVERTE DU TERRITOIRE**

Le port d'Hyères est un haut lieu de régates (semaine olympique).

## **NAVIGATION**

La navigation se fait à vue sans problème : on est très largement dans la limite des 6 miles ! La seule préoccupation à avoir est relative au vent.

La passe de Giens (entre presqu'île et île) est réputée pour sa rudesse par mistral (plus d'un « gros » a renoncé à passer...). Bien sûr, on dispose de l'abri du port de Porquerolles, mais il est déjà arrivé de s'y trouver coincé pour un bout de temps...

Comme toujours en méditerranée, il est donc recommandé de bien consulter les prévisions !

## **ARRIVEE : PORT D'HYERES**

**GPS : 43°4,78'N 6°9,50'E**

Même point que pour le départ : ports d'Hyères.

Pour d'autres randonnées, on peut envisager pour le retour d'aller soit vers le cap Bénat (voir fiche TOPO FVA 17 : tour du cap Bénat-Port Cros), soit vers Carqueiranne.

## **POUR PREPARER SA BALADE, EN SAVOIR PLUS ...**

Comme souvent en méditerranée, il faut bien choisir sa période (pour éviter la sur-fréquentation) et le jour (en fonction de la météo, en particulier en matière de vents).

Pour le reste, emporter crème solaire et boissons fraîches !

Pour les îles, voir les informations sur le parc national :

<http://www.porquerolles.com/accueil/pratique/le-parc-national/>