



# NAVIGUIDE VOILE-AVIRON

## Grande rade de Cherbourg

### Ile Pelée

TOPO FVA 22



Version du 14/11/2019

**Distance nav. : 3 milles** **Durée : 1/2j** **Niveau : initié** **Particularité : 2<sup>ème</sup> plus grande rade artificielle du monde**

**Vents dominants :** OSO **Difficulté :** moyen **Risques :** navigation qui peut ressembler à une navigation en haute mer, tout en étant protégée par la digue. Le courant de marée peut être fort en grand coeff. Circulation de car-ferries, bateaux de plaisance, pêcheurs.  
**Contrainte tirant d'air :** à la mise à l'eau (sous pont routier) **Tirant d'eau :** penser au marnage dans le port des Flamands. Remontez les dérives lorsque vous restez au mouillage dans le port.

**Fiche TOPO FVA en variante :** TOPO FVA 23 Grande rade de Cherbourg – les forts

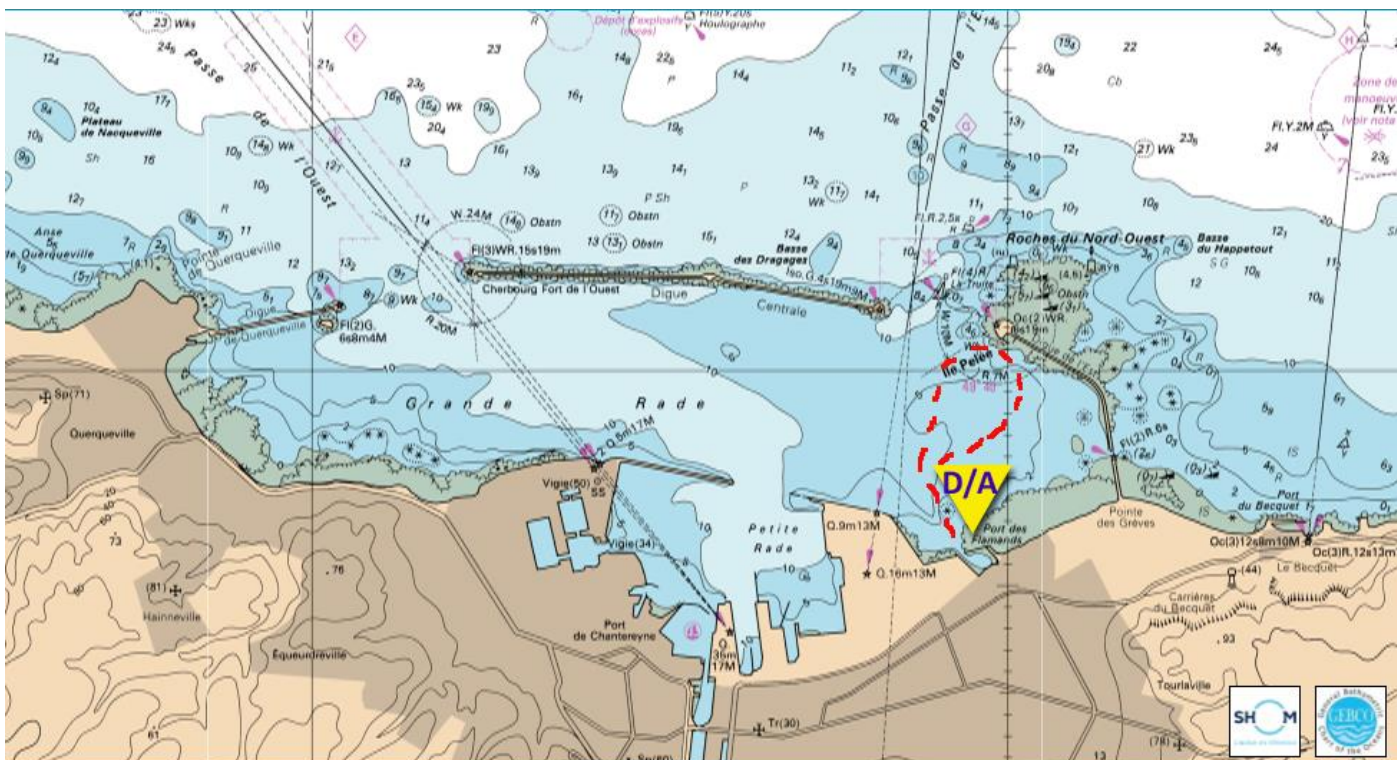
## PRESENTATION

Ce parcours permet de rejoindre l'île Pelée intégrée à la digue de l'Est en rade de Cherbourg. Un fort militaire dont les premières pierres datent de 1779 s'y trouve. Son petit port avec sa rampe et sa porte d'entrée monumentale sont magnifiques. On peut les admirer de l'entrée. Il est en effet interdit de pénétrer dans le port, et selon la réglementation, on ne doit pas s'approcher à moins de 50m de la digue et de l'île.



## ITINERAIRE DE NAVIGATION

Le départ de la navigation se fait facilement du petit port des Flamands, situé sur la commune de Tourlaville, à l'Est de Cherbourg.



Extrait de la carte SHOM. Se référer aux cartes officielles pour la navigation

## DEPART/ARRIVEE : TOURLAVILLE

GPS : 49°39,10'N 1°35,07' W

La mise à l'eau se fait au port des Flamands, à Tourlaville.

- manœuvre facile
- nature du fond : sable, vase
- parking de stationnement pour remorque : oui .facile

2 cales disponibles et gratuites :

- la cale EST (belle cale 4m en béton parfaitement abritée. Utilisable environ de PM-4H à PM+4H)
- la cale OUEST (large et belle cale en béton, utilisable de PM-5H à PM+5H lors des gros coef. Autrement pratiquement toujours utilisable).

### Facilités :

- restaurants à proximité
- boulangerie et sandwich pas loin de la cale
- camping de Collignon, rue des algues, 50110 TOURLAVILLE parfait : bien placé, restauration sur place.



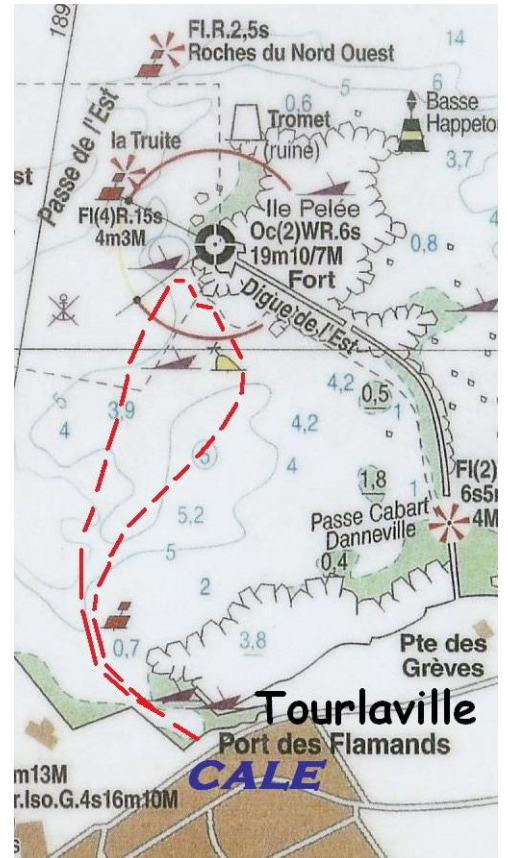
## NAVIGATION

Bien respecter le balisage : la bouée rouge devant la sortie du port se laisse à droite en sortant (car présence de roches affleurantes). A l'approche de l'île Pelée, là aussi, cailloux donc bien étudier les hauteurs d'eau sur les cartes et les horaires de marée.

Il y a de nombreux passages de navires par la passe de l'Est. Il convient donc de rester vigilant et de respecter les règles de navigation. On rappelle que dans un chenal, on circule à droite comme sur la route. Un voilier perd aussi toute priorité par rapport à de gros bateaux à moteur. Ainsi les voile-avirons ne doivent pas gêner la circulation des bateaux plus gros qui ne peuvent pas s'écarter du chenal ou que la taille ne rend pas manœuvrant.

Comme indiqué plus haut, rentrer dans le fort est interdit. Mettre pied à terre encore plus. Le fort est désaffecté.

Vous pourriez être tenté de sortir de la rade : attention les conditions de navigation vont être différentes car on n'est plus protégé par la digue. Présence de rochers aussi. Vagues plus grandes.



## NAVIGATION HORS CIRCUIT PAR LA « PASSE DE COLLIGNON »

Cette passe est aussi appelée « passe Cabart Danneville » sur la carte SHOM : Le circuit proposé ne passe pas par cette passe située plein Est. Mais vous pourriez être tenté de la prendre pour aller vers le petit port du Becquet. Alors voici quelques recommandations : Dans cette passe, le courant de marée y est très fort. Il ne faut pas chercher à lutter contre, mais se laisser porter. Porter sa brassière est obligatoire. Même en morte-eau c'est un endroit dangereux. Il sera nécessaire de se renseigner sur le sens des courants de marée avant de prendre la mer.

## DECOUVERTE DU TERRITOIRE

Beaucoup d'activités touristiques possibles pour compléter un séjour prolongé ou permettre aux accompagnants de s'occuper durant la navigation des navigants :

**Sur place, à côté du camping** : piscine couverte ludique. Promenade le long de la mer. Promenade sur la jetée des Flamands. Plage. Jeux pour enfants...

**En prenant la voiture** : visite de Cherbourg : la cité de la mer (aquarium , musée de la mer, sous-marin nucléaire que l'on peut visiter, gare maritime transatlantique des années



1930...), aller en haut de la « Montagne du Roule » d'où l'on a un point de vue sur la rade magnifique.

Il est conseillé de prendre la route qui longe la mer vers Equeurdreville aussi bien en voiture, à pied, qu'en vélo (piste cyclable) : il s'agit de la D901 boulevard de la saline à Equeurdreville-Hainneville. On profite ainsi d'une vue sur la rade parfaite. Vous pouvez aller aussi jusqu'à Querqueville et vous rendre au bout de la rue du port. Ainsi, vous pourrez marcher sur la digue de l'Ouest longue de 1140m qui s'avance dans la mer (photo).



Pour les amateurs de vélo, piste cyclable agréable, sans côtes, entre le camping de Tourlaville et Querqueville. Elle traverse Cherbourg tout en longeant le bord de mer.

## **POUR PREPARER SA BALADE, EN SAVOIR PLUS ...**

### **CARTES**

- **Carte SHOM n°7086** : Rade de Cherbourg (1/7500)

### **HISTOIRE**

On apprécie une balade en mer dans la rade quand on s'est informé avant de l'histoire de la construction de cette digue qui s'est étalée de 1780 à 1897.

L'histoire de l'île Pelée a commencé en 1779. Le fort se composait d'une enveloppe extérieure casematée et d'un fort intérieur en hémicycle autour d'une cour centrale. Ce réduit intérieur était séparé de l'enveloppe par un fossé profond et comprenant 2 niveaux et une terrasse.

En 1898, on modifie en arasant les étages, et on bétonne. Ceci entraîne la disparition



de la cour centrale. Seule la face arrière est de nos jours celle du XVIII<sup>e</sup> siècle. Il subsiste à l'Ouest quelques-unes des batteries casematées de l'enveloppe extérieure. A la face arrière du fort, on distingue une très belle porte monumentale. Le petit port devant le fort a été créé à la fin du XIX<sup>e</sup> siècle. Au début du XX<sup>e</sup> siècle, le fort est un des plus modernes de son temps : il est doté d'une centrale électrique propre, d'un ascenseur Otis et la manutention des armes est assurée par des chariots sur rails.

Une vidéo sur internet est à voir **ABSOLUMENT** avant de partir. Elle explique en 3mn l'histoire de la construction de la rade.

<http://www.cherbourgtourisme.com/decouvrir/cherbourg-en-cotentin/la-grande-rade>

## **CORRESPONDANT LOCAL**

Une association de pêcheurs se trouve en haut de la cale Est au port des Flamands : « les gabiers des Flamands ». Si vous avez besoin de conseils sur la navigation dans le secteur, vous pourrez toujours leur demander : la rade, ils connaissent.