



Version du 12/06/2018

Distance nav. : ~12 milles (A/R), selon parcours Durée : 1 à 2 J Niveau : Débutant Particularité : Etang languedocien

Difficulté néant par vent faible Vent dominant : Tramontane et Marin Risques : essentiellement liés aux coups de vent Contrainte tirant d'air : néant tirant d'eau : fonds limités entre 1 et 2 m

Fiches TOPO FVA en connexion : -

PRESENTATION GENERALE DU SECTEUR

L'étang de Bages-Sigean est un des grands étangs languedociens, situé juste au sud de Narbonne, et dont la particularité est qu'il est au cœur du Parc Naturel Régional de la Narbonnaise en Méditerranée (<http://www.parc-naturel-narbonnaise.fr/>), et donc très préservé. Il est accessible uniquement à la plaisance très légère puisque ses fonds se situent essentiellement entre 1 et 2 mètres. Il est donc idéal pour pratiquer la randonnée en petit canot, avec possibilité de nuit « cabanée » au milieu de nulle part...



Du Nord au Sud de l'étang, environ 6 milles

DESCRIPTION DU SECTEUR DE NAVIGATION

Le cadre pour la navigation est précisé par le Parc lui-même qui met à disposition une carte des « pratiques » et une carte bathymétrique.

Cette dernière reste assez sommaire, mais suffisante, en sachant que :

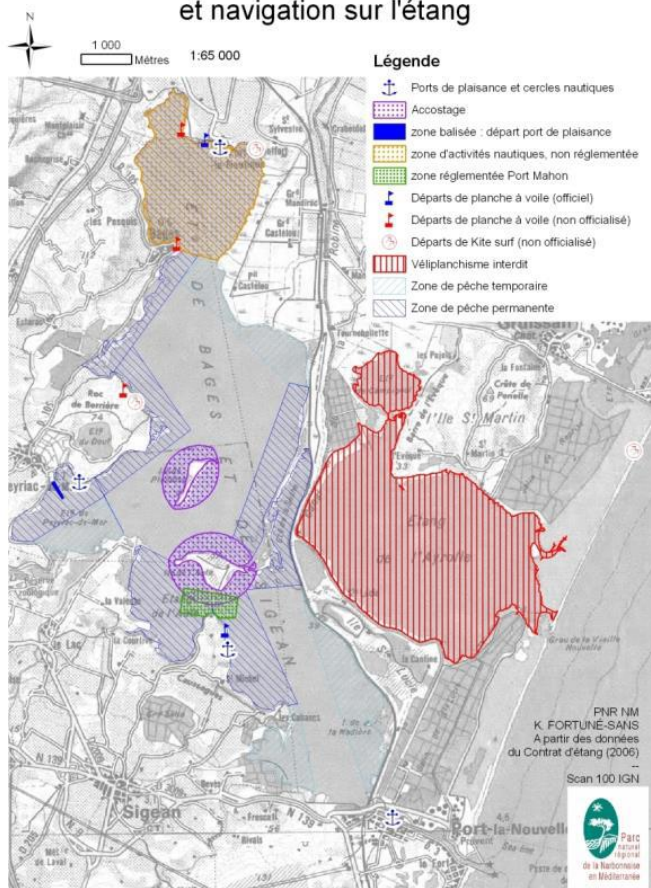
- Les « outils de pêche » se limitent à des piquets en bois bien visibles et peu agressifs (pas de table conchylicole en ferraille)
- Les côtes exposées vers l'Ouest (face à la Tramontane) sont plutôt sableuses, et donc sans risques (avec une dérive pivotante...)
- Les côtes exposées vers l'Est (sous la Tramontane) sont plutôt vaseuses (et donc pas agressives, mais bien collantes...)



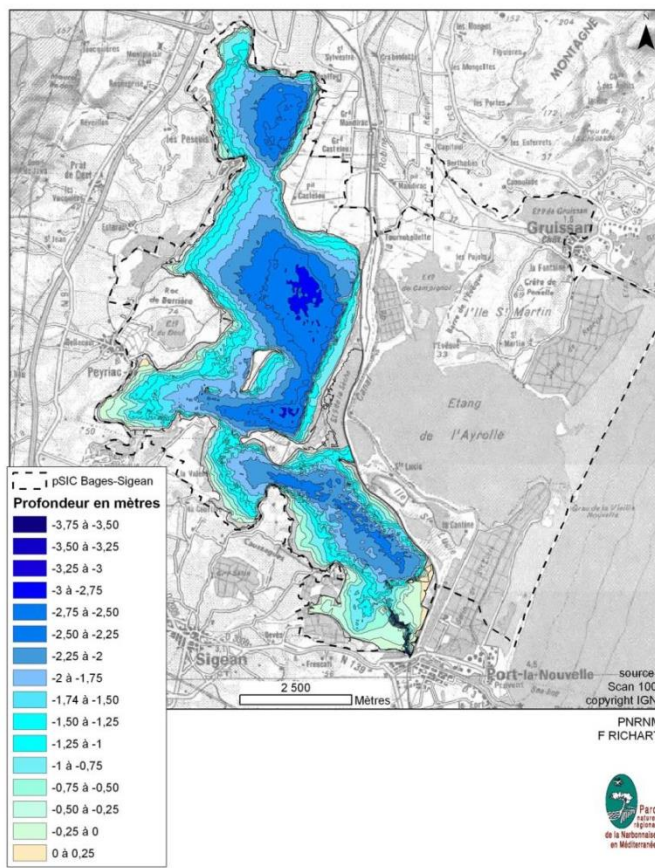
Cabanaque devant la Planasse

En pratique, et avec un petit canot à dérive pivotante, il est donc très facile de tourner un peu partout dans l'étang, ce qui laisse un champ de navigation possible d'environ 1x6 milles.

Sports nautiques et navigation sur l'étang



Carte de la bathymétrie des étangs



POINTS DE MISE A L'EAU : NARBONNE LA NAUTIQUE

GPS : 43°08'33" N 03°00'24" E

En théorie, il y a trois accès possibles pour un bateau :

- Port-La-Nautique, à Narbonne, situé tout au nord de l'étang
- Le port Mahon, côté sud de l'étang, face à l'île de L'Aute
- Depuis Port La Nouvelle, par le « grau » de l'étang de Sigean

Port Mahon étant plutôt réservé à la mise à l'eau des kayaks (et du club de voile), et l'accès depuis Port La Nouvelle sans charme, il est proposé d'organiser sa sortie à partir de Port-la-Nautique.

Narbonne : Port-la-Nautique (port et cale)



Le port est géré par la Société Nautique de Narbonne (04 68 32 26 06 ; sn.narbonne@wanadoo.fr). Voir : <http://snnarbonne.com/> Pour toutes informations, consulter : [http://figaronautisme.meteoconsult.fr/bloc-marine/fiche-port/informations-port-narbonne - port la nautique-7912.php](http://figaronautisme.meteoconsult.fr/bloc-marine/fiche-port/informations-port-narbonne_-_port_la_nautique-7912.php)

Caractéristiques du port :

- Cale moderne très manœuvrable et accessible, payante
- Parking de stationnement pour remorque : possible sur place
- Restauration sur place, commerces à 3km ; camping à 1 km environ

La Société Nautique propose une possible mise à l'eau au tarif de 20 euros pour 24 heures, ou à la semaine (72 euros), donnant droit au parking (voiture et remorque) et aux sanitaires (WC, douches).

Le mieux est de contacter le secrétariat pour vérifier les disponibilités (selon les saisons).

A noter enfin l'existence d'un camping tout proche (moins d'un km) et la possibilité de halte camping-car libre au bord de l'étang, juste à côté du port.

Pour les approvisionnements, aller dans la zone commerciale de Narbonne-Sud, à environ 3 km de La Nautique.

ITINERAIRE DE NAVIGATION

La particularité de ce site est qu'il est sauvage, la seule partie bâtie visible depuis l'étang étant l'adorable village de Bages, où il est possible de faire une pause (ponton rénové, mais dont la gestion ne permet pas d'assurer un séjour), voire de boire un coup sur la place du village.

Il est proposé de descendre vers le sud pour faire le tour des îles de Planasse et de l'Aute, et entrer dans la partie « étang de Sigean » (vers Port La Nouvelle).

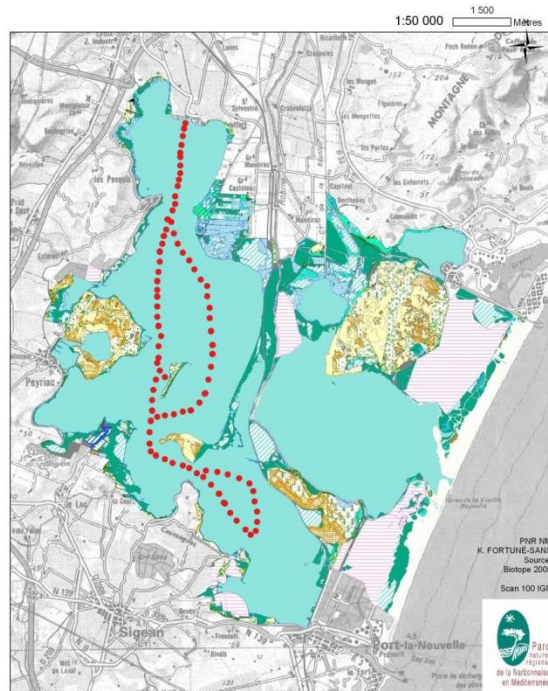
L'île de la Planasse (réserve de goélands !) peut être contournée des deux côtés (possible mouillage avec cabanage côté Ouest).

L'île de l'Aute ne peut pas être contournée par l'Est (bancs sableux et vaseux) ; en accostant côté Sud, une pause peut permettre de monter à son sommet (57 m) d'où l'on a une belle vue sur l'étang.

Un détour est aussi possible vers Peyriac-de-mer.

Possibilité d'accostage à Port Mahon (banc pour pique-nique).

La navigation est facile, sous la seule réserve du vent qui peut, dans ce secteur, devenir extrêmement violent - ce n'est pas pour rien que les championnats mondiaux « du vent » se tiennent dans le Languedoc (<http://www.mondialduvent.fr/>)!



Le village de Bages avec Le Canigou enneigé en arrière-plan

DECOUVERTE DU TERRITOIRE

PATRIMOINE NATUREL

- Le site du parc : <http://www.parc-naturel-narbonnaise.fr/>

PATRIMOINE MARITIME

- L'association « les amis du Deux-Frères » s'est investie dans la restauration d'une barquette de régates de 1911, le « Deux-Frères », (photo), et l'animation locale (projet de rassemblement). Voir : <https://www.ledeuxfreres.fr/> et <http://snnarbonne.com/le-2-freres/>. Ne pas hésiter à contacter la société nautique et l'association. Ce coin est peu connu du monde du voile-aviron, et les amoureux du lieu sont plutôt partageux !
- On peut aussi visiter le chantier de charpenterie de marine du parc (<http://www.parc-naturel-narbonnaise.fr/decouvrir/nature-et-patrimoine/chantier-de-charpenterie-de-marine>) qui finit la restauration d'une goélette et d'un bateau bœuf.



POUR PREPARER SA BALADE, EN SAVOIR PLUS ...

HISTOIRE

- Le blog d'Hervé Glauby « Le long des golfes clairs », auteur d'un livre éponyme, pour découvrir le littoral du golfe du lion <https://golfesclairs.wordpress.com/>. Voir en particulier [la page consacrée à l'étang de Bages-Sijean](#)
- Les planches de l'expo **La Nautique, plaisantes voiles de l'étang** des Archives Départementales de l'Aude http://audealaculture.fr/sites/default/files/Archives/la_nautique.pdf donnent un bon aperçu de l'histoire locale.
- **La Nautique ou l'autre façon de naviguer**, sous la direction de Bernard SALQUES : petit ouvrage diffusé par le parc naturel, consacré aux « Nauticards », créateurs, il y a un siècle, du petit port de plaisance de la Nautique. Les carnets du parc n°7, 4,50 €.
- xxx

CARTES

- **Carte SHOM n°6844** : De Port-Barcarès à l'embouchure de l'Aude 1/50000.
- On consultera avec profit la carte des ventes de France particulièrement éclairante sur l'intensité des vents du secteur : http://eductice.ens-lyon.fr/EducTice/recherche/geomatique/geomatique-edd/cartes_vent.png/view?