



## NAVIGUIDE VOILE-AVIRON

### Est de la rade de Cherbourg : baie du Becquet Port du Becquet – Anse du Brick

TOPO FVA 31



Version du 21/06/2018

Distance nav. : 5 milles AR (11,5 pour Port Pignot AR) Durée : 1/2j-1j Niveau : initié  
Particularité : navigation en bord de côte à longer plages et grèves.

Vents dominants : Ouest Difficulté : moyen Risques : courant de baie (moins puissant qu'au large) Contrainte tirant d'air : néant Tirant d'eau : penser au marnage. Le port assèche.

Fiches TOPO FVA en variante : TOPO FVA 22 Grande rade de Cherbourg – île pelée, TOPO FVA23 Grande rade de Cherbourg – les forts

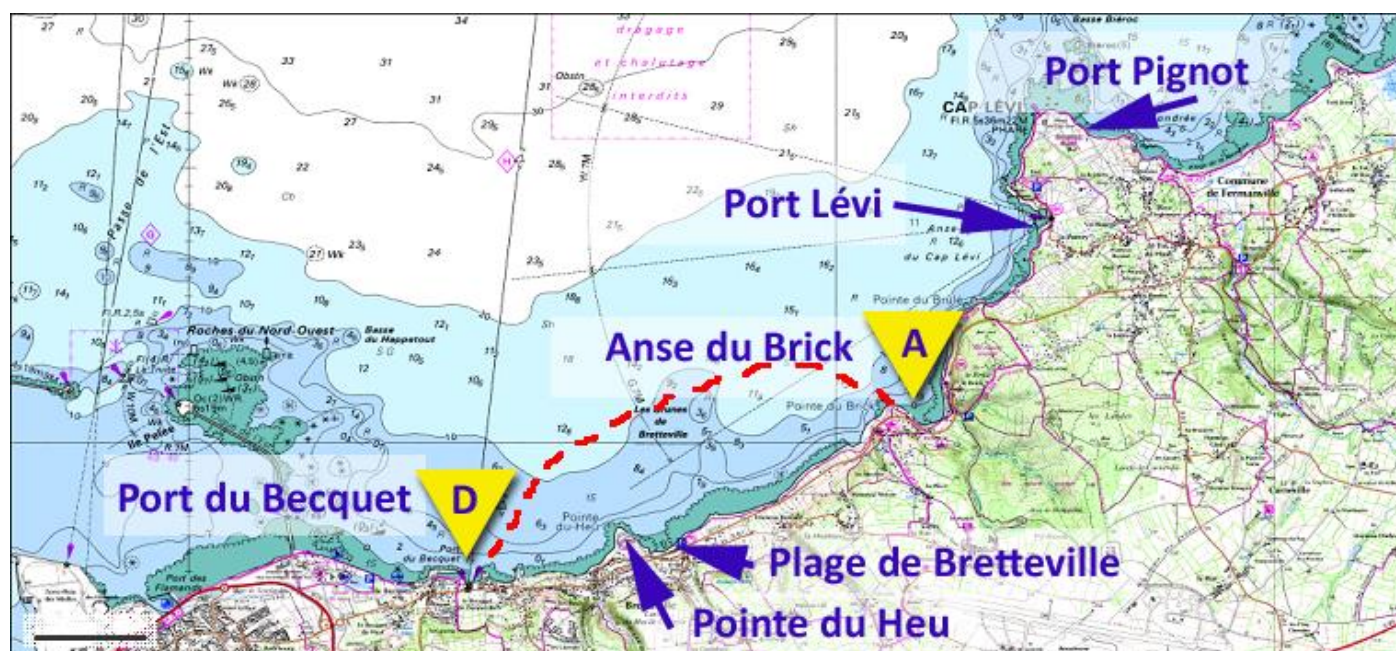
## PRESENTATION

Ce parcours est une visite de la baie du Becquet.

Il se situe à l'est de la rade de Cherbourg donc en dehors de cette rade. Il est moins protégé des vagues qu'à l'intérieur de la rade mais par beau temps il ne présente pas de risque particulier.

## ITINERAIRE DE NAVIGATION

En traversant la baie du Becquet, vous longez la côte jalonnée de plages et de grèves utilisables pour faire halte à mi-parcours si besoin se fait sentir.



Extrait de la carte littoral SHOM-IGN. Se référer aux cartes officielles pour la navigation

Au départ du port, vous laissez la tourelle rouge « La Tounette » à tribord puis vous faites route au 70° pour longer la baie du Becquet. A 500 m du port se trouve la pointe du Heu avec son fort et son camping. Juste passé la pointe vous découvrez la petite plage de

Bretteville. A partir de là il ne vous reste plus que 1,5 mille pour atteindre l'anse du Brick.

## DEPART/ARRIVEE : PORT DU BECQUET

GPS : 49°39,30'N 1°33,07' W

La mise à l'eau se fait au port du Becquet, à Tourlaville.



*Le port du Becquet*



*Grande cale du port*

Situé entre deux pointes rocheuses appelées "les Becquets", le port fut construit en 1783. En 1785, il était le principal lieu d'embarquement des pierres que l'on extrayait des carrières du Becquet toutes proches, destinées à la construction de la grande digue de la rade de Cherbourg.

Le port du Becquet se situe à 6 km à l'est de Cherbourg à l'extérieur de la rade.

- Manœuvre : facile
- Nature du fond : vase
- Grand parking de stationnement pour remorque, facile d'accès
- Grande cale gratuite en béton (voir photo) utilisable environ de PM - 3 à PM + 3.
- Niveau de praticité à basse mer : Attention le port assèche
- Nature du fond pour échouage au point de départ : vase

### Facilités :

- Restauration, commerces: Restaurant - Bar - Boulangerie - Petit centre commercial - Pharmacie – Dentiste
- Camping de Collignon, rue des algues, 50110 TOURLAVILLE. parfait : bien placé, restauration sur place.

## NAVIGATION

Au départ du petit port du **Becquet** ce parcours permet de rejoindre l'anse du Brick à 2,5 miles. Cette anse est protégée des vents d'est, d'ouest et de sud.



Anse du Brick



Port Lévi

Si vous avez l'intention de pousser l'aventure, le port de **Levi** vous ouvre ses portes à 1,2 mille dans le nord-est de l'anse du Brick.

La curiosité aidant vous pouvez ensuite en remontant vers le nord, passer le cap Levi pour vous arrêter juste dans l'est du cap et atteindre le port **Pignot** à 2,5 milles du port Lévi.



Port Pignot

Au total le périple par ces trois étapes est de 6,2 milles. Le retour en direct (Port Pignot/Le Becquet) n'est que de 5,2 milles.

Le courant étant d'environ 2 nœuds au large suivant la marée il est préférable de s'en servir pour éviter de « bouler » du courant. En utilisant le bord de côte il est possible de s'en départir.

## DECOUVERTE DU TERRITOIRE

Beaucoup d'activités touristiques possibles pour compléter un séjour prolongé ou permettre aux accompagnants de s'occuper durant la navigation des navigants :

**Sur place, à côté du camping** : piscine couverte ludique. Promenade le long de la mer. Promenade sur la jetée des Flamands. Plage. Jeux pour enfants...

**En prenant la voiture** : visite de Cherbourg : la cité de la mer (aquarium , musée de la mer, sous-marin nucléaire que l'on peut visiter, gare maritime transatlantique des années 1930...), aller en haut de la « Montagne du Roule » d'où l'on a un point de vue sur la rade magnifique.

Nous vous conseillons la route qui longe la mer vers Equeurdreville aussi bien en voiture, à

ped, ou en vélo (piste cyclable) : il s'agit de la D901 boulevard de la saline à Equeurdreville-Hainneville. On profite ainsi d'une vue parfaite sur la rade. Vous pouvez aller aussi jusqu'à Querqueville et vous rendre au bout de la rue du port. Ainsi, vous pourrez marcher sur la digue de l'Ouest longue de 1140m qui s'avance dans la mer.

Pour les amateurs de vélo, piste cyclable agréable, sans côtes, entre le camping de Tourlaville et Querqueville. Elle traverse Cherbourg tout en longeant le bord de mer.

## POUR PREPARER SA BALADE, EN SAVOIR PLUS ...

### CARTES

- Carte SHOM n° 7092 - De la Pointe de Nacqueville au Cap Lévi 1/20.000

### HISTOIRE

On apprécie une balade en mer près de la rade de Cherbourg quand on s'est informé avant de l'histoire de la construction de cette digue qui s'est étalée de 1780 à 1897.

Une vidéo sur internet est à voir ABSOLUMENT avant de partir. Elle explique en 3mn l'histoire de la construction de la rade.

<http://www.cherbourgtourisme.com/decouvrir/cherbourg-en-cotentin/la-grande-rade>

## CORRESPONDANTS LOCAUX

- Une association s'occupe de promouvoir l'essor de ce port : L'association des usagers du port du Becquet : « Les Gabiers du Becquet » créée en 1966. Adresse : 109, Av des Prairies – 50100 Cherbourg en Cotentin.
- Un club de kayak de mer est situé à moins de 500 m dans l'ouest du port du Becquet: Le Club des Kayak de Mer du Nord Cotentin (CKMNC) lequel pourra vous fournir tous renseignements pour préparer vos raids. Adresse : Route du Becquet – 50110 Tourlaville – 02.33.22.59.59 - <http://cotentinkayak.fr/>

