

Version du 31/10/2020

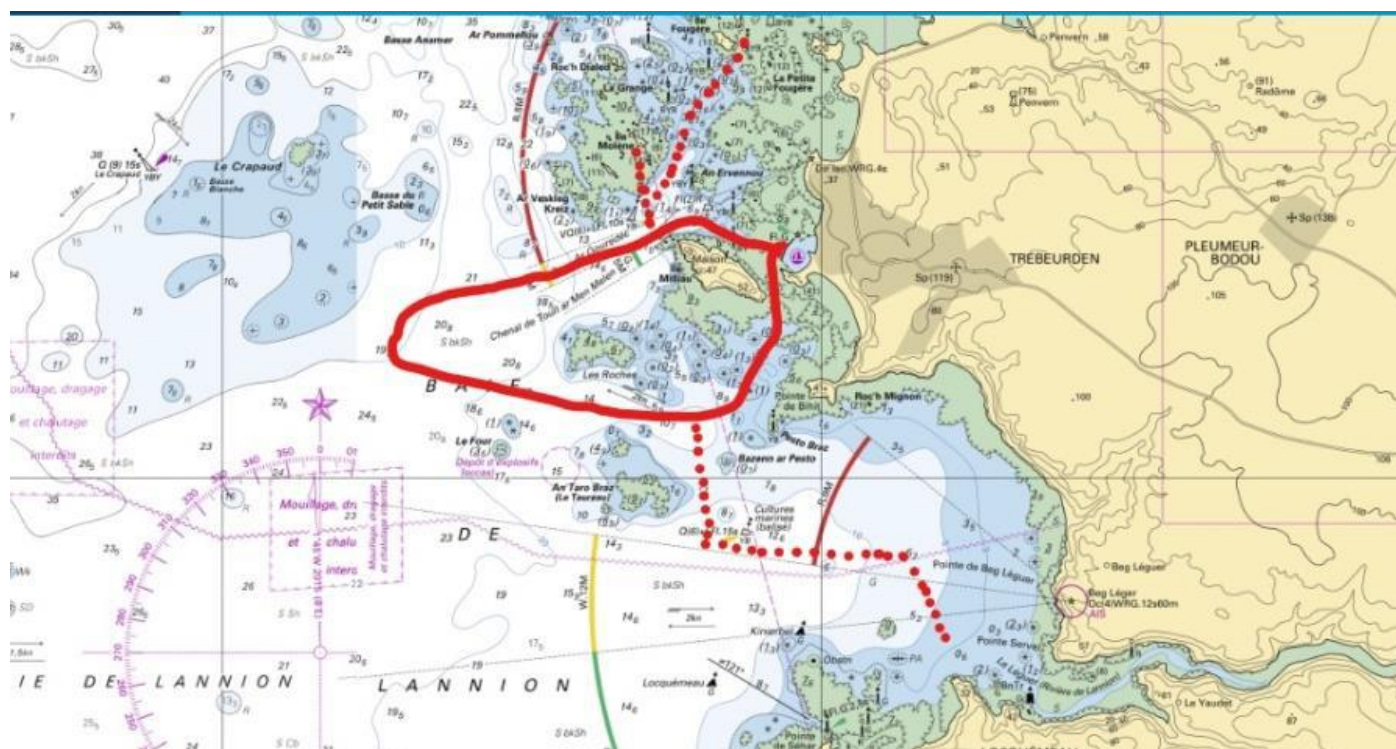
Secteur de navigation : sorties à partir de Trébeurden Distance nav. : 10-16 milles selon parcours
Durée : 1j Niveau : initié Particularité : depuis un port en pleine eau, avec porte à marée

Vents dominants : O, NO et NE **Difficulté : facile** **Risques : limités** **Contrainte tirant d'air : -**
Tirant d'eau : attention au marnage important (10m)

Fiche TOPO FVA en connexion : TOPO FVA 40 Baie de Morlaix

PRESENTATION GENERALE DU SECTEUR

La côte de Granit Rose est réputée pour la beauté de ses paysages, mais aussi pour la difficulté d'y pratiquer la navigation vraiment côtière !



Abords de Trébeurden. Carte SHOM

La présente fiche propose des sorties depuis le port de Trébeurden qui présente le double avantage d'être de pleine-eau (porte à marée à 4,2 mètres) et d'accès relativement facile (souvent à +/- 2 heures de la BM), même si tout ce secteur reste à aborder prudemment, surtout si le vent se lève de secteur ouest !

Depuis ce port, plusieurs possibilités sont envisageables, soit de proximité, soit pour une vraie « traversée » vers Roscoff (c'est long ; à n'entreprendre qu'avec une météo bien établie).

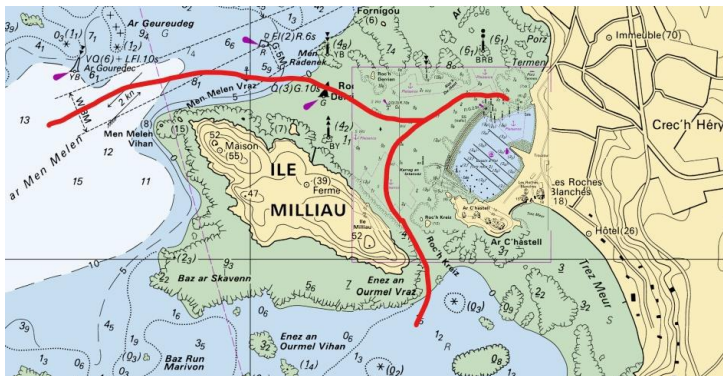
DESCRIPTION DU SECTEUR DE NAVIGATION

Port de Trébeurden

Le port de Trébeurden se situe à l'extrémité ouest de la côte de Granit Rose.

Son accès depuis la mer se fait de deux façons :

- Par un chenal principal Ouest dit de Toull Ar Men Melen, facilement praticable, toujours en eau, large de 0,2 milles. Une fois passée l'île Milliau, une baïonnette Sud puis Est permet l'entrée dans le port
- Par un chenal Sud passant entre l'île Milliau et le port ; ce chenal découvre à marée basse mais devient praticable dès que la hauteur d'eau atteint le seuil du port (4,2m) ; passer entre l'île Milliau et le Roc'h Kreiz qui est au milieu de cette petite passe.



Accès à Trébeurden. Carte du SHOM. Vue depuis la cale de mise à l'eau.

A partir de ce point de départ, le port de Trébeurden, plusieurs itinéraires sont possibles :

Le tour de l'île Milliau :

Il s'agit de la sortie la plus facile, mais offrant déjà de belles perspectives ; à faire dans un sens ou dans l'autre. Par exemple sortir par la passe Sud, pour ensuite prendre vers le sud ou le sud-ouest en contournant le plateau du Taureau (pas balisé), tourner vers l'entrée de la Baie de Lannion et revenir vers l'ouest (se méfier de la roche du Four). De là, remontée vers le nord pour rentrer au port de Trébeurden par le chenal principal ouest.



Passe Sud de l'île Milliau

Extension vers Locquirec :

Par bonnes conditions, il est tentant de traverser vers le sud pour aborder les vastes plages de Plestin ou Locquirec (distance en ligne directe : environ 5 milles).

Une pause à Locquirec est possible, mais attention aux conditions de mouillage de ce port qui découvre à marée basse, et surtout n'est pas protégé en cas de vent de NE à E.



Traversée Trébeurden – Locquirec (carte SHOM), le port de Locquirec (exposé par vent de NE)

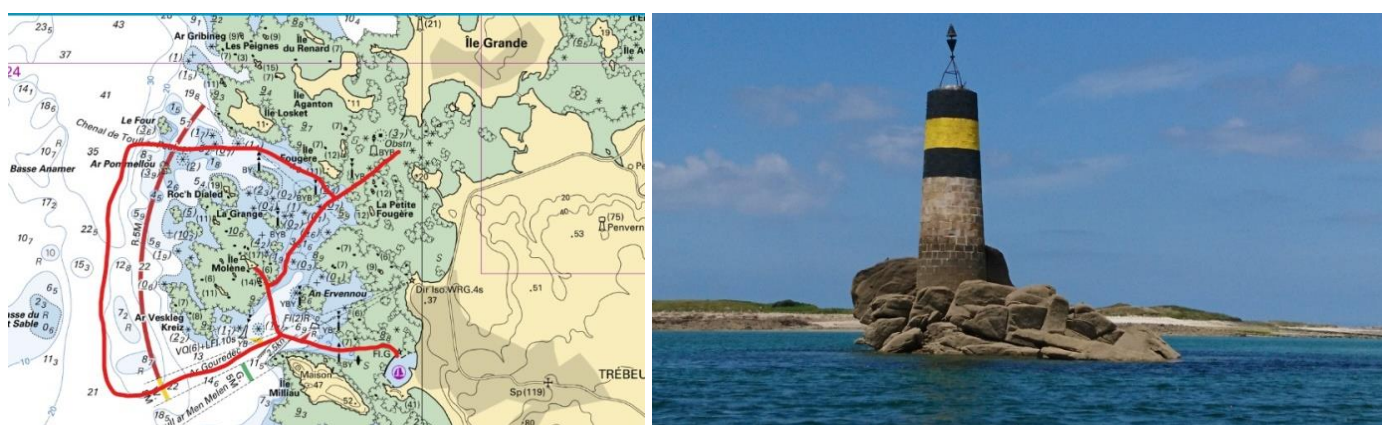
Extension vers le Havre de Trébeurden, le mouillage de Karreg Ar Merk et l'île Molène

Le nord du port de Trébeurden, extrémité ouest de la côte de Granit Rose, forme un très beau dédale de blocs de granit et d'îlots, parcouru par le chenal de Toull ar Peulven, et ouvrant vers le « havre » du mouillage de Karreg Ar Merk (balise cardinale Est, au sud de l'île Grande. Attention à la zone conchylicole à proximité).

A marée haute, il est possible d'entrer vers le mouillage de Karreg ar Merk sans grande difficulté, par un chenal balisé, puis si les conditions sont bonnes, de revenir vers Trébeurden en faisant le tour de l'île Molène par le chenal de Toull ar Peulven (au Nord de Molène) puis le chenal de Toull ar Men Melen pour revenir sur le port de Trébeurden.

L'île Molène située juste au nord du chenal ouest offre une des plus belles plages du secteur, à n'aborder que par le Sud-Est, en repérant les cailloux « à vue ».

Ce secteur est balisé mais demande une certaine attention visuelle.



Environs de Trébeurden et abords de l'île Molène ; la balise Est « Karreg Ar Merk ».



La « grande traversée » vers Roscoff :

Pour les plus téméraires, il est possible d'envisager une traversée entre la Pointe de Primel et Trébeurden (9 milles), et donc une liaison avec Roscoff (voir fiche « TOPO FVA 40 : Baie de Morlaix »).

Mais si la route directe ne présente pas de difficultés particulières, il faut souligner que la route complète représente en ligne directe un parcours de 16 milles environ, et que la possibilité d'abris à moins de 6 milles impose de pouvoir compter sur Locquirec et l'abri de Diben-Primel, ce qui n'est possible que si le vent ne vient pas des secteurs Nord et Est.

A n'envisager que dans certaines conditions, et avec prudence !

POINT DE MISE A L'EAU : TREBEURDEN

GPS : 48°46'20''N 03°35'06'' W

Un seul point de mise à l'eau est ici proposé : la cale du port de Trébeurden.

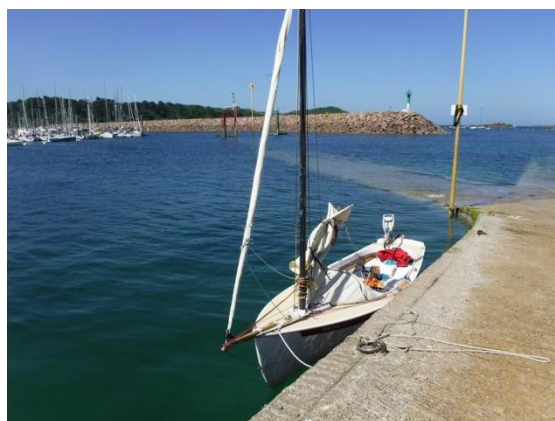
A noter que le port dispose de deux cales : une à l'extérieur (côté NE) du bassin à flot, libre et gratuite, et une autre au fond (côté sud) du bassin à flot ; cette dernière est quasi réservée aux services portuaires. Seule la cale extérieure est ici donc proposée.

Caractéristiques :

- Cale connexe au port, tombant juste à la sortie du bassin à flot (porte à marée à 4,20m)
- Gratuite et en bon état
- Utilisable quasi jusqu'à la basse mer en mortes eaux
- Manœuvre : pente de la cale faible rendant la mise à l'eau difficile pour un canot un peu long (nécessité de mettre la remorque en travers, pour mettre à l'eau en dehors de la pente...)
- Nature du fond pour échouage au point de départ : sable et cailloux en bordure de cale
- Parking de stationnement pour remorque à proximité immédiate (zone portuaire) et gratuit
- Restauration, commerces, camping : rien sur place (il faut aller au bourg qui est à 20 mn à pied)



Cale (en rouge) et parking (jaune)



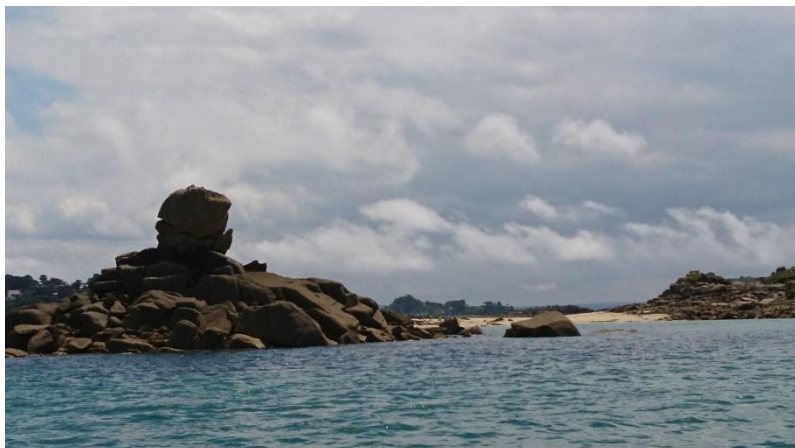
La cale est constituée de plusieurs tronçons d'orientations différentes et de faible pente ce qui peut compliquer la mise à l'eau. Voir aussi l'autre photo dans la section « description du secteur de navigation ».

NAVIGATION

Ce secteur présente l'avantage de pouvoir être abordé en phases successives et de difficultés croissantes.

Une première découverte facile en faisant le tour de l'île Milliau permet ensuite de s'enhardir pour aller vers les rocs de granite du Havre de Trébeurden situé au nord, ou vers les grandes grèves sableuses du sud (Plestin/Locquirec).

Une façon prudente d'aborder cette côte magnifique, mais où l'on ne doit jamais négliger l'importance du marnage et des courants !



DECOUVERTE DU TERRITOIRE

Dans l'hypothèse d'un séjour de quelques jours pour découvrir en plusieurs étapes le secteur, à noter l'existence d'un très joli camping dont l'accès peut paraître dissuasif avec une remorque (mais ça passe!), et d'où la vue sur la baie de Lannion est superbe :

www.campingdekerdual.fr



POUR PREPARER SA BALADE, EN SAVOIR PLUS ...

CARTES

- Carte SHOM n°7124 : Baie de Lannion (1/20000)

LIVRES

- Pilote côtier n°6 - de ST Malo à Brest : p205 (nécessaire pour la reconnaissance du balisage)