



Version du 5/11/2018

**Secteur de navigation : la baie de Morlaix entre Roscoff et la pointe de Primel** Distance nav. : selon parcours  
**Durée : 2-3 j** Niveau : exige une navigation attentive Particularité : baie à fort marnage (10m) et courants importants

**Vents dominants : W, NW, NE** Risques : courants et nombreuses têtes de roche en dehors des chenaux  
**Contraintes tirant d'air : 4m sous le pont de Dourduff** Contraintes Tirant d'eau : nombreuses

Fiche TOPO FVA en connexion : -

### PRESENTATION GENERALE DU SECTEUR

La baie de Morlaix constitue la dernière véritable baie de la côte Nord, avant d'aborder vers l'Ouest la côte du Pays du Léon et les Abers, exposée aux vents du large et offrant peu d'abris. De fait, la baie constitue donc un relatif abri, le cordon d'îles extérieures amortissant significativement houle et vagues du large.

Pénétrant comme un coin dans la côte bretonne, la vaste baie de Morlaix est encombrée d'îlots et de nombreux hauts-fonds rocheux plus ou moins découvrants. On ne peut franchir ces obstacles que par des chenaux relativement étroits (mais pas tant que ça pour un petit canot !) qui conduisent dans un estuaire de rivière envasé jusqu'à Morlaix.

Pour un petit voile-aviron, c'est donc tout à la fois un formidable terrain de jeu pour qui aime raser les cailloux, et un secteur délicat d'accès pour qui souhaite organiser des randonnées avec mouillage et bivouacs.

Il se dit que les roches affleurantes de la baie sont relativement « arrondies », et donc suffisamment peu agressives pour que les habitués du secteur prennent le risque de les caresser avec leur dérive pivotante...

A noter que toutes les îles sont des réserves d'oiseaux (sauf l'île Callot) et qu'il est donc interdit d'y débarquer, voire de s'approcher trop près en période de nidification.

Il est proposé ici deux approches complémentaires de ce vaste secteur :

#### 1. L'extérieur de la Baie depuis Roscoff/Batz jusque vers Primel:

Cet itinéraire (en rouge sur la carte ci-dessous) peut se faire à la journée.

Il est commode d'accès en utilisant le port de Blocon (nouveau port de plaisance de Roscoff), toujours en eau, comme point de mise à l'eau, si les conditions sont bonnes.

Il permet de se frotter à l'île de Batz, ainsi que découvrir de belles routes autour du plateau des Duons et le chenal de la Vieille (distance de Roscoff à la pointe de Primel en ligne directe : environ 5 milles).

Cet itinéraire est relativement facile pour qui prend soin d'optimiser celui-ci en fonction des marées.

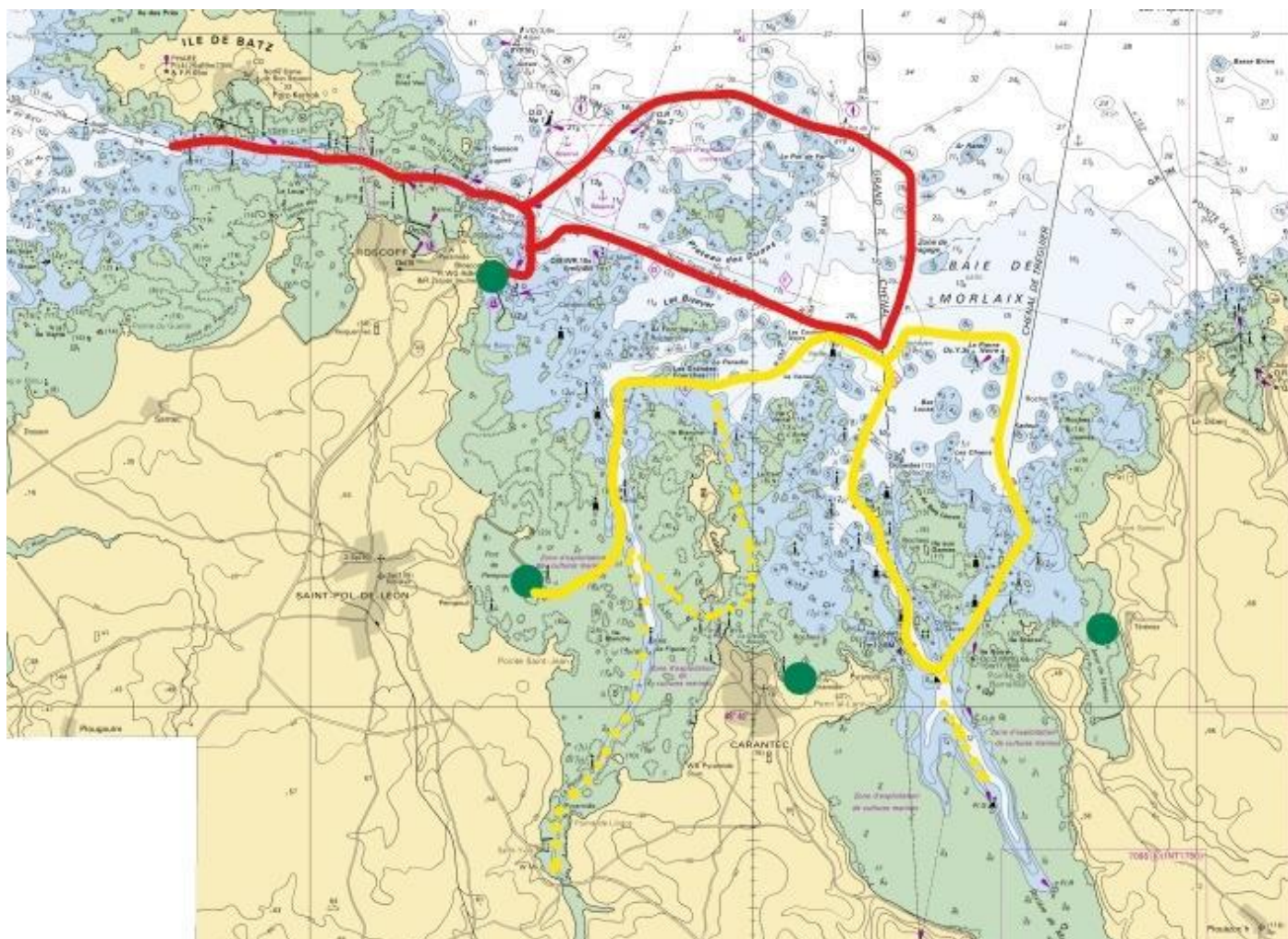


*La yole du défi du Traict en baie de Morlaix. Notez l'ingénieuse table à carte pliante.*

## 2. L'intérieur de la Baie de Morlaix :

Elle présente des possibilités d'itinéraires (schématisés en jaune sur la carte ci-dessous) avec plusieurs mises à l'eau accessibles.

Ces itinéraires sont plus exposés aux risques de « cailloux », et restent fort dépendants des courants et donc des marées, notamment pour mises à l'eau et sorties.



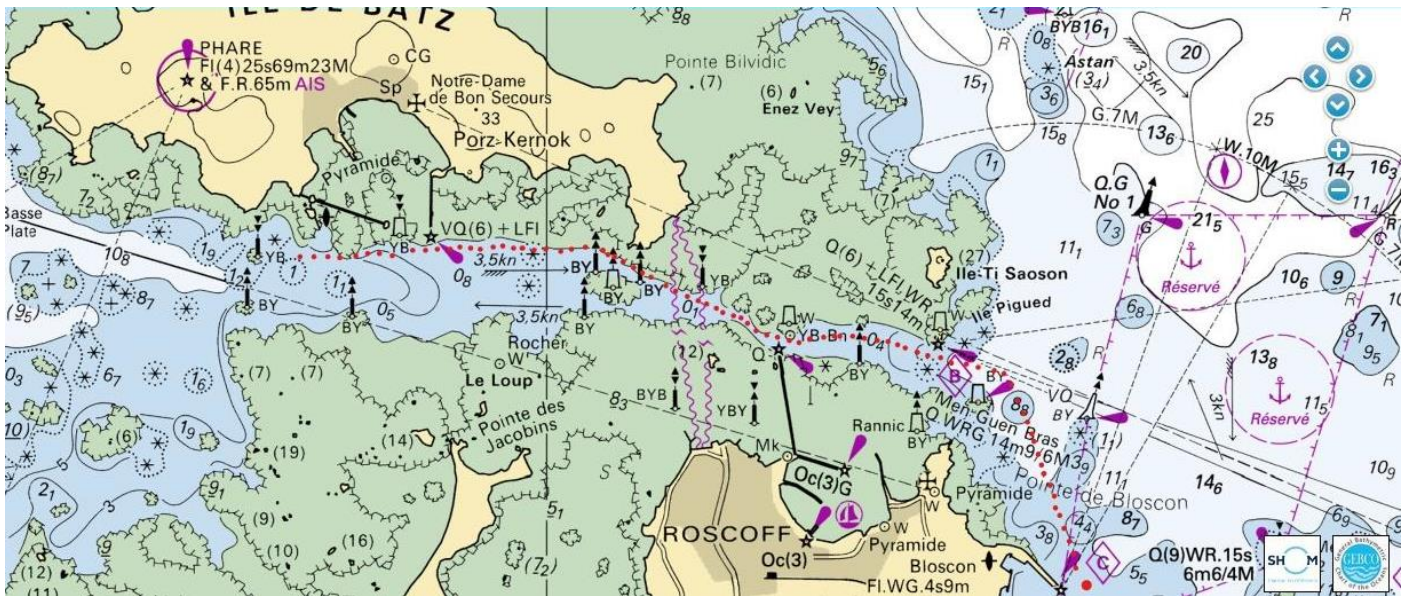
*Baie de Morlaix (carte SHOM) : itinéraire extérieur (en rouge), itinéraires intérieurs (en jaune) et points de mise à l'eau (ronds verts).*

### **DESCRIPTION DU SECTEUR DE NAVIGATION EXTERIEUR : DE BATZ A PRIMEL**

Le parcours le plus « excitant » de cet itinéraire sera le chenal de Batz, entre Roscoff et l'île de Batz.

Ce chenal reste étroit et relativement sinueux, parcouru par des courants pouvant atteindre 3 nœuds en vives-eaux, et soumis à des vents souvent dans l'axe du chenal, ainsi qu'à un régime de rafales lié à la proximité des terres. Ceci impose à un petit voile-aviron de ne tenter ce parcours qu'en jouant au mieux des courants de marées.

Une solution élégante (et la plus simple !), consiste, après une mise à l'eau au port de Bloscon (le nouveau port de plaisance de Roscoff), à venir se présenter une heure avant la Basse Mer à l'entrée Est du Chenal (entre les cardinales N de Men Guen Bras et S de Ar Chaden) pour embouquer le chenal avec la fin du jusant. Ce faisant, on pourra sans difficulté se retrouver pour l'heure de la renverse, devant le port de Kernok (port de l'île de Batz), ou à l'entrée ouest du chenal, permettant ainsi de faire demi-tour et revenir avec le flot sur Roscoff.



Le chenal au sud de l'île de Batz. Carte SHOM.

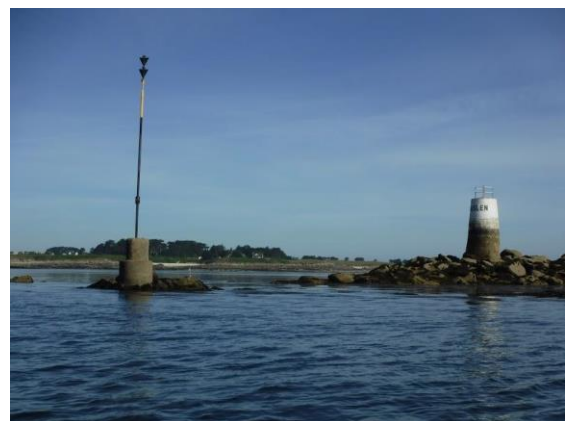
A noter que le tour de l'île est bien sûr possible, mais qu'il faudra prendre garde à largement contourner la pointe sud-ouest de l'île de Batz qui peut être le siège de courants assez violents. On sera attentif au fait que cette proposition conduit à passer le chenal de Batz à marée basse, ce qui ne pose pas de problème de tirant d'eau pour un petit voile-aviron, mais rend difficile une « escale » sur l'île (le port de Kernok est totalement découvert, à l'exception de la cale des navettes, très encombrée par celles-ci...).

Une possibilité existe néanmoins, selon les horaires et coefficients de marée : venir mouiller et/ou se poser dans la première anse que l'on rencontre en venant de Roscoff (anse de Porz an Ilis), sous le jardin Georges Delaselle. De là on est proche du bourg et du magnifique jardin à visiter.



Anse de Porz an Ilis, au Sud-Est de l'île de Batz.

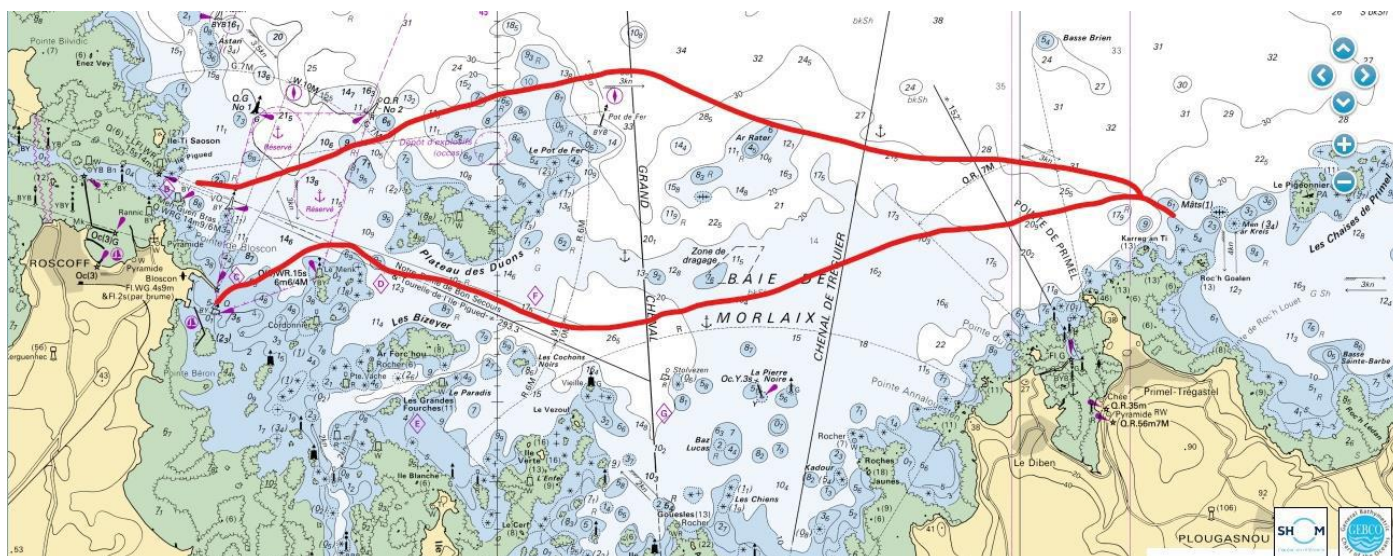
Le parcours dans le chenal est bien balisé, et son étroitesse ne doit pas effrayer le novice du coin, dès lors que l'heure du passage est bien maîtrisée.



L'estacade des navettes de Roscoff à marée basse – Au plus étroit devant l'estacade.

Ne pas oublier enfin que, vus les courants, il faudra se méfier de la levée d'un clapot un peu désagréable en cas de vent contre courant.

Une fois cette navigation entre Terre et Batz faite, il est proposé de découvrir l'extérieur de la Baie de Morlaix en traversant vers la Pointe de Primel, soit par le nord du plateau des Duons, soit par le chenal de la Vieille (Tourelle Verte au SE des Duons) et en alternant les deux sur un aller-retour. Ces navigations ne posent pas de difficultés, les chenaux étant larges, les cailloux bien balisés.



On peut varier les chemins de Roscoff à la pointe de Primel. Carte SHOM

## DESCRIPTION DU SECTEUR DE NAVIGATION : BAIE INTERIEURE

### LA BAIE

L'approche de la baie intérieure commence par une étude attentive des conditions de marées et donc de hauteur d'eau et de courants. La mise à l'eau la plus confortable sera sans doute celle depuis la cale du centre nautique de l'île Sainte Anne (voir § points de mise à l'eau), mais celle-ci ne sera possible que plus de deux heures avant et après la Basse Mer.

Il est également possible d'utiliser les cales de Carantec (plage de Kelen) et de Terenez qui donnent des accès au centre et à l'Est de la baie.

A partir de là, de multiples possibilités s'offrent aux randonneurs, sachant qu'au fur et à mesure que l'on découvre la baie, on peut s'engaillarder et aller un peu plus loin dans les petits coins cachés !

### Le tour de l'île Callot :

Le tour de l'île Callot est possible et ne pose pas de problème particulier sauf de bien calculer son horaire de marée pour passer la passe entre l'île et la terre.

Le point de départ peut être l'îlot Sainte Anne ou la plage de Carentec.

Le passage de la passe entre l'île et la terre se fait en suivant le chenal (passe aux Moutons). Si on laisse bien la balise rouge du bon côté on ne risque rien, elle marque le seul tas de cailloux de cette passe.

Pour le passage au nord de Callot deux options :

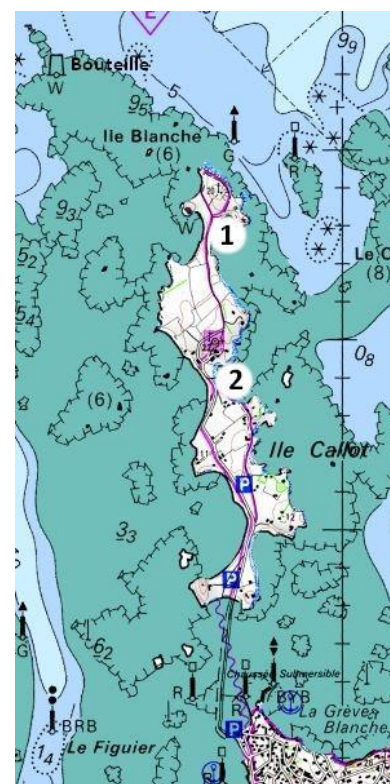
- Entre l'île Callot et l'île Blanche ou
- Au nord de l'amer blanc La Bouteille.

Entre l'île Blanche et l'amer, c'est déconseillé, sauf à petite vitesse et en scrutant le fond.

Pour aborder sur l'île, préférer la côte est qui est plus jolie et plus protégée.

Deux possibilités (voir carte ci-contre) :

- 1) la plage du bout qu'il est conseillé d'approcher à l'aviron
- 2) la plage de l'église



## Le tour de la baie :

Naviguer dans la baie au gré de ses envies et des marées est tout à fait possible, avec bien sûr le château du Taureau, l'île Louet et la Tour de l'île Noire. Attention au courant, il y a quand même par vive eau beaucoup de jus autour du château.

La plage au bout de Penn Al Lann (en face de l'île Louet) est surnommée « Tahiti » cela se mérite !

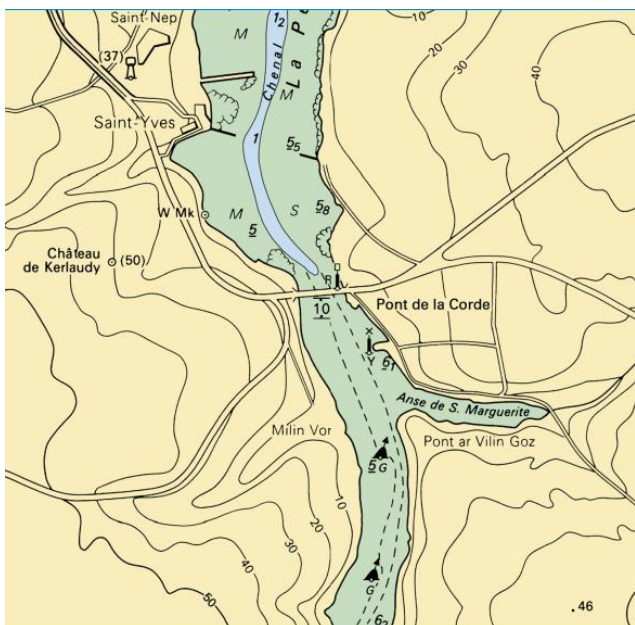


*Voiles-avirons devant le Taureau – L'île Noire (certains disent qu'elle inspira Hergé)*

## LES RIVIERES

### La rivière de Penzé :

La rivière de Penzé est une belle balade à faire à marée montante, puis descendante. Il est possible de mettre à l'eau sous le pont de la Corde pour ne pas faire l'approche.



*La cale de mise à l'eau du pont de la Corde, à Kerantreiz, sur la D58 (extrait de la carte SHOM)*

Si l'on vient de l'ilot Sainte-Anne, il faut globalement rester dans le chenal sous peine de toucher.

La balade peut se faire en partie à la voile mais globalement à l'aviron.

On remonte une petite rivière avec l'arrivée au port de Penzé (toilette, bar, table de pique-nique).

### Rivière du Dourduff :

Petite rivière sympa avec un très beau cadre. Pas très longue et à faire depuis le Dourduff.

Débarquement possible au bout mais rien à part un moulin privé.

La mise à l'eau se fait au Dourduff (1 sur la carte). Le pont a un tirant d'air de 4m, vous devrez sans doute affaler le mât de toute façon ne vous sera guère utile pour ce parcours à l'aviron.



La rivière du Dourduff et son point de mise à l'eau. Carte OpenStreetMap.



Mise à l'eau au Dourduff lors de Terre et Mer (il y a moins de monde d'habitude !) – Devant Locquéolé

### Rivière de Morlaix

Il est possible de remonter jusqu'à Morlaix où se trouve un port à flot, accessible par une écluse. Bien tenir compte de la marée.

## **POINTS DE MISE A L'EAU**

En dehors des accès déjà cités, la mise à l'eau peut se faire en différents points de la baie :

### Le port de Bloscon (Roscoff) :

Un port de plaisance moderne a été construit en 2012 sur Roscoff en extension du terminal du Ferry. L'avantage de ce port est qu'il est toujours en eau, et permet donc aisément d'optimiser son itinéraire en fonction des marées (en particulier pour aller faire le chenal entre Terre et Batz), la sortie du port étant à proximité immédiate de l'entrée du chenal de Batz.



La cale de Bloscon (entourée en rouge sur la photo de gauche)

A noter cependant que les conditions d'entrée et de sortie du port de Blosson peuvent être délicates selon les conditions de vents et de courants.

En cas de doute, il est toujours possible de partir de la cale de l'île Sainte-Anne (voir ci-après), en veillant toujours à l'optimisation des horaires de marées !

- Cale moderne, facile d'accès et d'utilisation
- Cale payante : 13 euros à payer soit à la capitainerie soit à une borne d'entrée
- Niveau de praticité à basse mer : cale toujours en eau
- Manœuvre facile
- Parking de stationnement pour remorque sur place (inclus dans le prix)
- Restauration et bar sur place (nouvelle capitainerie) ; commerces dans la ville de Roscoff distante d'un bon km (20 mn à pied)

### La cale du Club Nautique de l'île Sainte-Anne :

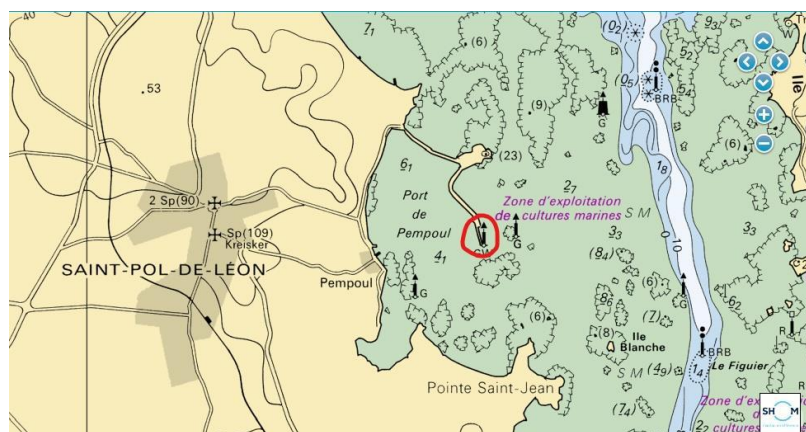
La cale de l'ilot Sainte-Anne (Saint Pol de Léon) est pratique et dans un site exceptionnel.

Possibilité de laisser voiture et remorque sur le parking juste avant le centre nautique.

Accessible +/- 4 heures avant et après la PM (dépend du coefficient).

C'est une très bonne base pour un séjour prolongé dans la baie avec le camping Ar Kleguer situé en bord de mer, à l'entrée de l'ilot Sainte-Anne.

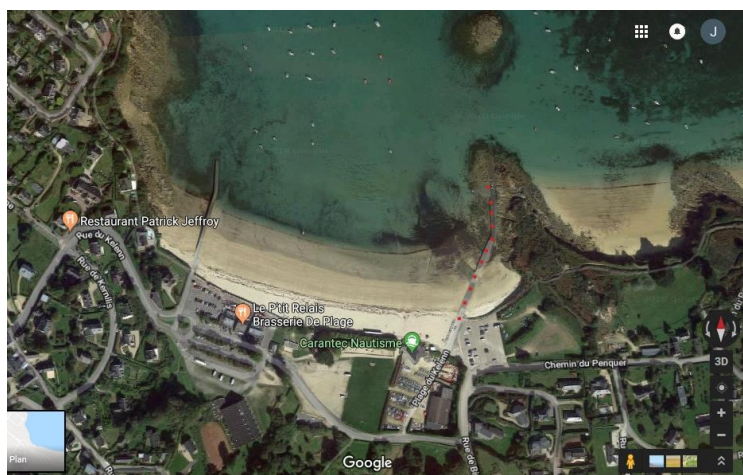
Accueil très chaleureux.



Cale de l'île Sainte-Anne (carte SHOM) – à marée basse

### La cale de Carantec :

La meilleure cale est celle de la plage du Kélenn, à côté du centre nautique.



Plage et cale de Kélenn

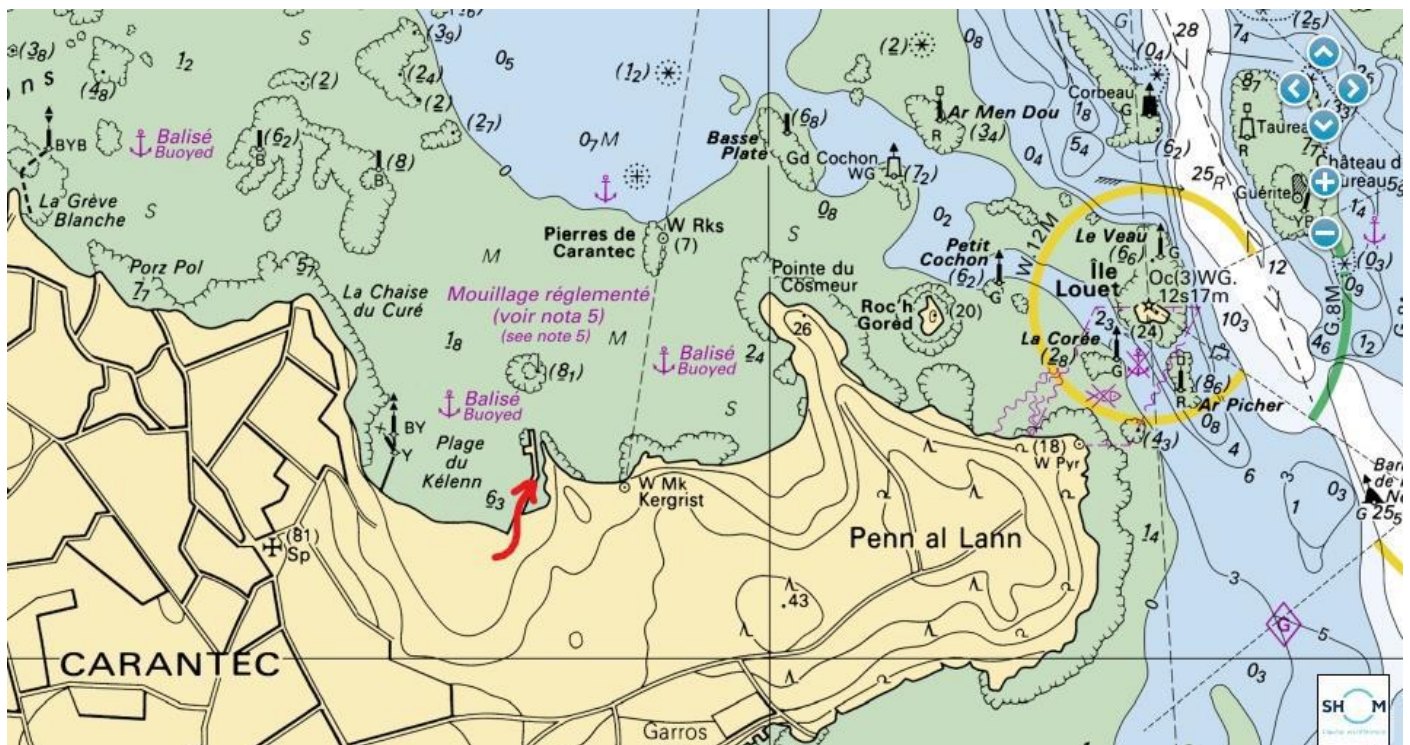
Elle est utilisable jusqu'à des marées basses de coefficient 90, après sable dur mais très plat.

Selon les conditions de hauteur d'eau, il faut y aller uniquement avec la remorque, ce qui limite l'usage de la cale aux bateaux légers.

Elle offre un point central pour découvrir la baie à la journée.

Parking pour voiture et remorque.

Eviter juste les plages horaires de début/fin de cours de l'école de voile en saison.

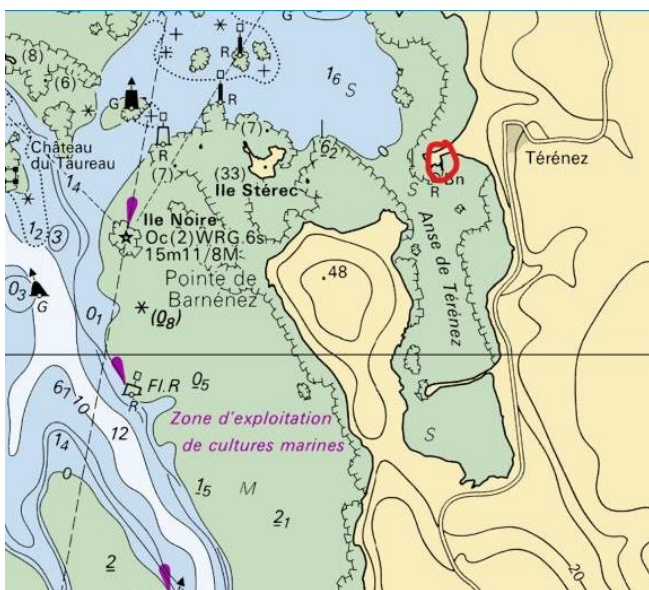


Carantec – plage de Kélen (carte SHOM)

### La cale de Plougasnou/Térénez :

Belle cale située à l'entrée de l'anse de Térénez, largement découverte à marée descendante (et donc d'usage relativement limité dans le temps), mais qui donne un accès commode au côté Est de la baie de Morlaix.

Cette cale est utilisée principalement par l'école de voile.



Cale de Terenez (carte SHOM)



## NAVIGATION

Il ne faut jamais oublier que ce secteur en entrée de Manche est l'objet de marnages très importants (jusqu'à 10 mètres !), et donc de courants également importants (2 à 3 nœuds).

La présence de cailloux nombreux reste évidemment un point d'attention permanent. Ceci étant, le balisage des chenaux est complet et bien visible, ce qui permet une navigation relativement aisée.

Mais il faut ici rappeler deux caractéristiques de la navigation en petit voile-aviron qui appellent à la prudence :

1. On est tellement bas sur l'eau dans un voile-aviron que la perception des découpes de la côte et des îlots est très difficile lorsque la mer est parsemée de petits découvrants. Reconnaître « à l'œil » où l'on se trouve est très vite impossible si l'on n'est pas un habitué du coin !
2. Nous n'avons pas de table à carte pour faire un point, même simplifié, au relèvement, et donc seuls la « tablette » ou le GPS peuvent aisément nous positionner, mais gare aux fausses manœuvres si les embruns ou la pluie recouvrent nos écrans !

Et donc une soigneuse préparation sur carte et « pilote côtier » (pour avoir des photos des balises et amers) s'impose !

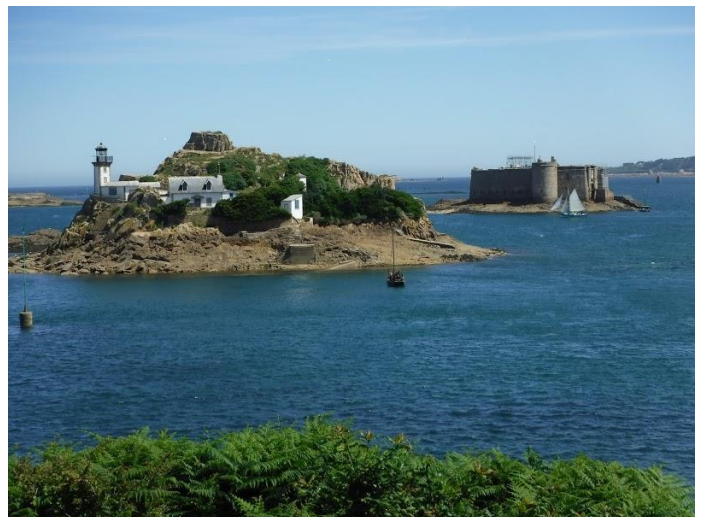
A noter enfin que le trafic de ferry à partir du port de Bloscon peut être très important (un mouvement toutes les deux heures) et que bien évidemment, ceux-ci sont prioritaires dans le chenal d'accès bien repéré sur les cartes (de toute façon, on n'a pas envie de se retrouver devant leur étrave!). L'accès au port est même fermé au moment des manœuvres (signaux rouges ou verts à surveiller).

## DECOUVERTE DU TERRITOIRE

Un tour à pied sur l'île de Batz est recommandé (quitte à y aller par la navette si votre « escale » à la renverse de marées ne vous en laisse pas le temps !), en particulier la montée en haut du phare d'où l'on a une superbe vue sur toute l'île et ses environs (photo ci-dessous).

A noter également que si vous vous contentez de naviguer sur l'itinéraire « extérieur », vous pouvez néanmoins jouir d'une vue imprenable sur le Château du Taureau et de l'île Louet, depuis la terre, en allant à pied sur la pointe de Penn al Lann à Carantec.

Le château du Taureau est visitable, avec des horaires spécifiques plaisanciers mais reste payant (7 euros par personne, voir site du château <https://chateaudutaureau.bzh/>).



*Le chenal Terre-Batz vu du haut du phare de Batz – L'île Louet et le Taureau vus depuis Penn al Lann*

## POUR PREPARER SA BALADE, EN SAVOIR PLUS ...

- **La Carte SHOM n°7095** : Baie de Morlaix – De l'île de Batz à la pointe de Primel (1/20000).
- **Le pilote côtier n° 6 Saint-Malo à Brest** (Ed Voiles &Voiliers) est recommandé pour toutes les indications relatives aux chenaux et balisages.