





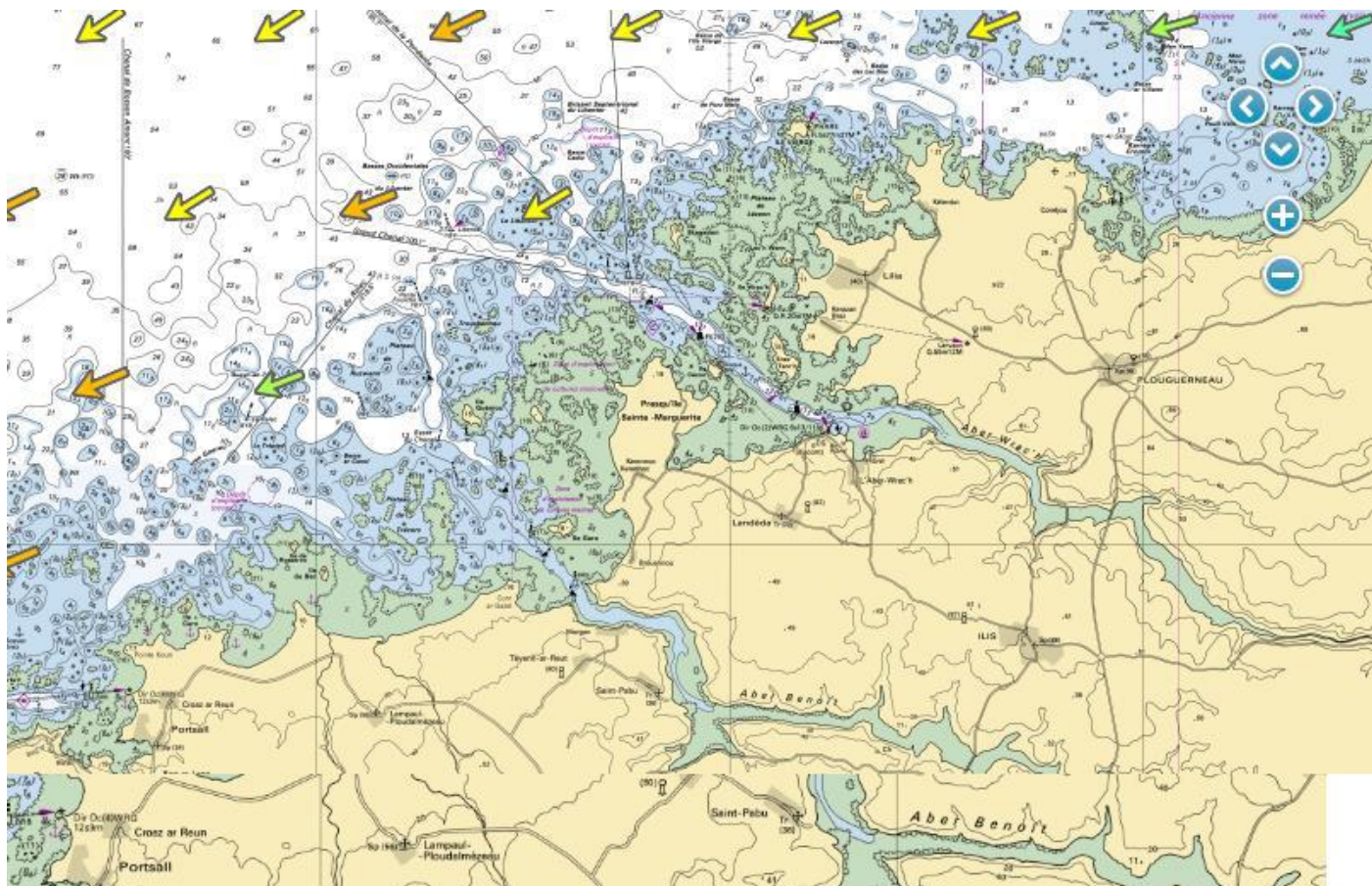
Il ne faut donc pas craindre de se lancer, mais il ne faut pas prendre cette sortie à la légère, en sous évaluant les risques (pour mémoire, on se rappellera le dernier drame de l'année 2017 : le naufrage de La Belle Angèle (cf. [article de Ouest-France](#) et [article du Chasse-Marée](#)).

Pour des raisons exposées plus loin (mise à l'eau et récupération de remorque), la sortie est proposée ainsi :

- Mise à l'eau à Saint Pabu, dans l'aber Benoît
- Sortie vers la bouée du Libenter
- Entrée dans l'aber Wrac'h et fin au port de l'aber (récupération de remorque)

Plus qu'ailleurs, la randonnée sera à programmer en fonction des conditions de marée, en partant des principes suivants :

- Quitter l'aber Benoît avec le jusant
- Essayer d'arriver à la bouée du Libenter (bouée d'entrée de l'aber Wrac'h) à l'étales
- Et entrer dans l'aber Wrac'h avec le flot
- En gardant en tête que les courants dans les abers sont à peu près entrant-sortant dans l'axe de l'aber, mais qu'assez vite, une fois sorti, le courant est directement influencé par le courant général longeant la côte (on est dans le bout du chenal du Four et de ses courants) ; ceci conduit à être assez vite pris dans des courants qui peuvent être traversiers par rapport à l'axe de l'aber.



*Le courant traversier au Libenter peut atteindre 3 nœuds (SHOM).*

Faire la rando dans ce sens a un avantage de plus : le chenal principal de l'aber Wrac'h est plus facile que celui de l'aber Benoît car plus large, plus balisé, et bien porté par des alignements. Pour celui qui découvre l'endroit, il vaut donc mieux sortir par le plus délicat et entrer par le plus facile (on sait jamais...).

A noter enfin que la pointe du Finistère est rarement sans houle, même par beau temps, et que dès lors que celle-ci dépasse 1 mètre, des brisants vont se former à l'approche des roches affleurantes qui fleurissent dans le secteur.

Il est donc impératif de s'assurer, avant de sortir (et même si la météo est bonne !), que l'on ne trouvera pas de brisants sur sa route (la houle est prévisible) !





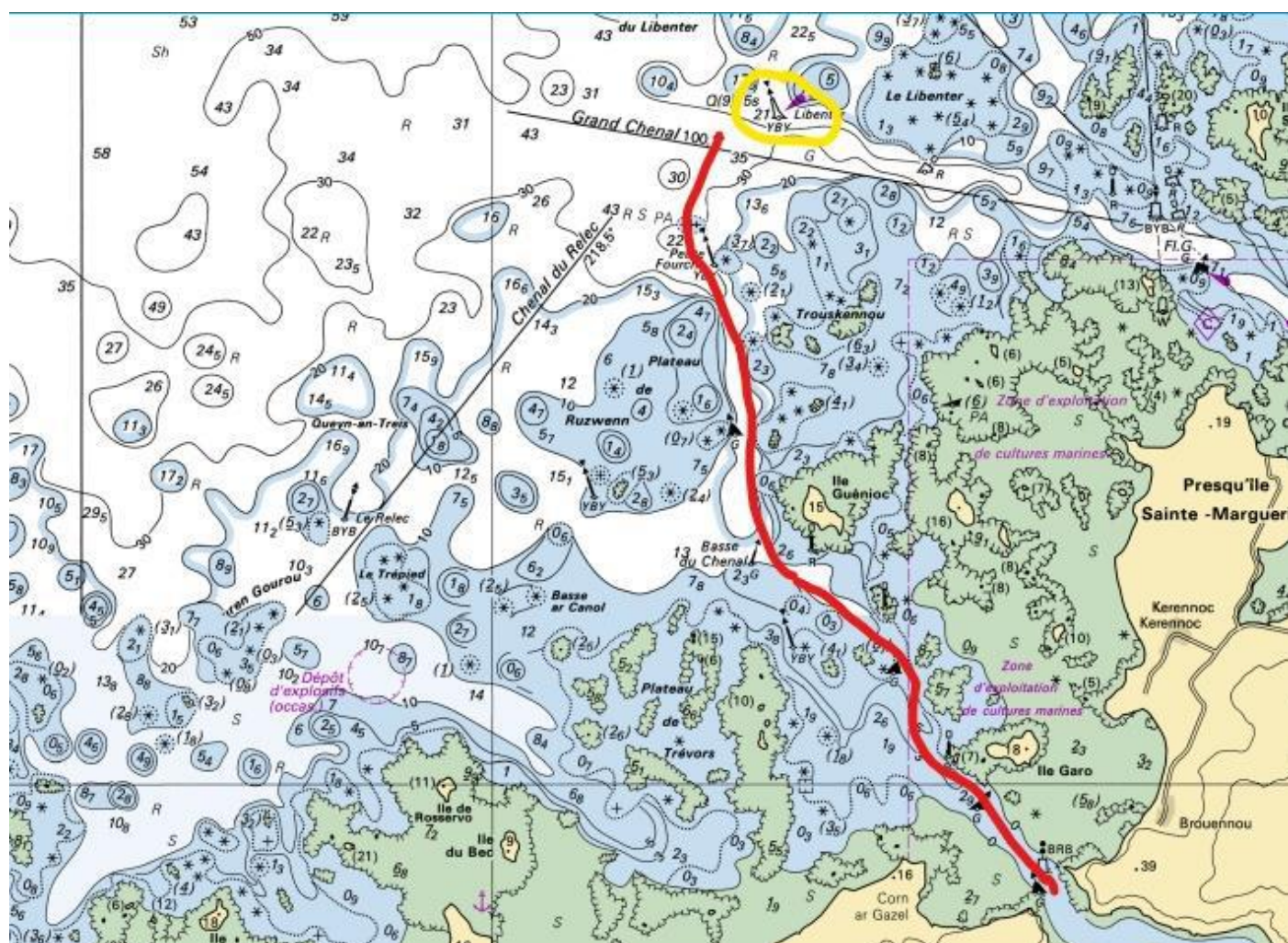
Brisants sur « la Pendante »

## ITINERAIRE DE NAVIGATION

On distinguera la sortie de l'aber Benoît et l'entrée dans l'aber Wrac'h.

### 1. Sortie de l'aber Benoît :

Le chenal de sortie est balisé en latérales et peut être suivi « à vue ».



Sortie de l'Aber Benoît en direction de Libenter. Carte SHOM

Néanmoins, les balises sont assez espacées et pas souvent associées en « couple » (rouge/verte). Ne pas perdre le chenal suppose donc une certaine attention, d'autant que les roches émergées sont assez basses sur l'eau, et difficiles à reconnaître pour celui qui vient dans ces eaux pour la première fois.



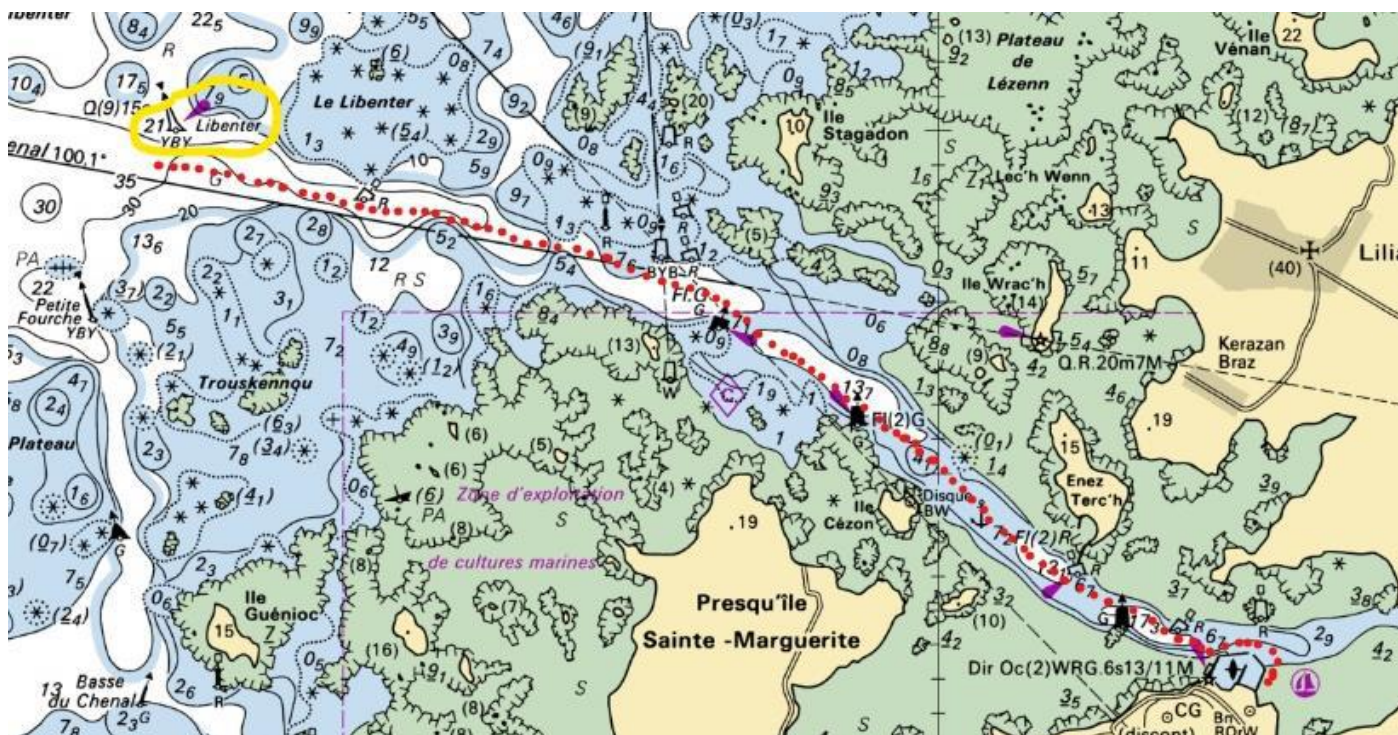
L'utilisation du GPS est donc recommandable (d'autant que le risque de bancs de brumes n'est pas nul dans ces parages...).



La Jument sur l'île Garo

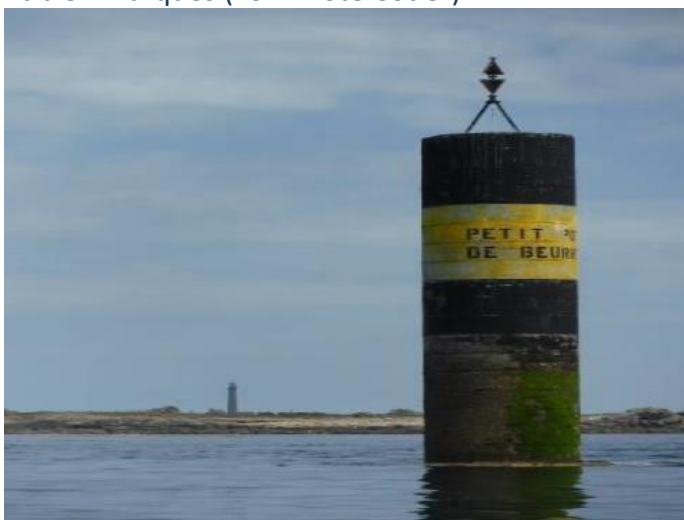
## 2. L'entrée dans l'aber Wrac'h :

Une fois approchée la balise du Libenter, l'entrée dans l'aber Wrac'h est assez simple, plus large que la sortie de l'aber Benoît. Voir : <http://www.port-aberwrach.com/le-port/approche/>



Le grand chenal d'entrée dans l'Aber Wrac'h (carte SHOM)

Là aussi la navigation peut se faire à vue (balises latérales), mais il peut être amusant de tester sa capacité à suivre des alignements, ceux-ci étant particulièrement bien marqués (voir Pilote Côtier).



L'aber Wrac'h. Au loin, le phare de l'île Vierge. La tourelle du Petit Pot de Beurre au croisement du chenal de la Pendante et du Grand Canal.

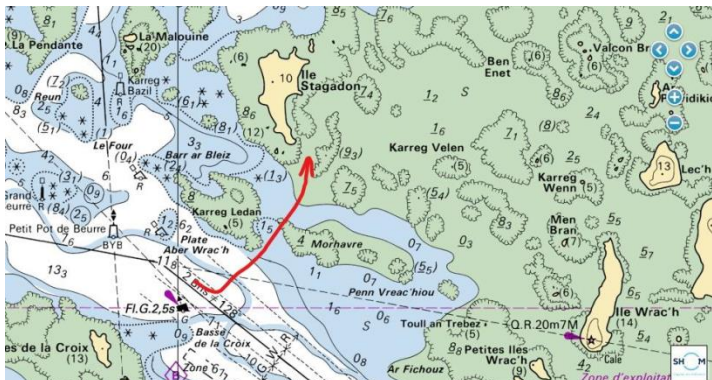
Attention, par temps calme (peu de vent), à l'effet traversier du courant, et ce jusqu'à avoir dépassé au moins le chenal de la Malouine.



## L'île de Stagadon

A mi-parcours, le chenal principal laisse au nord l'île Stagadon qui mérite un détour, surtout si, ayant passé la balise du Libenter à l'étape de basse mer, on y arrive avant la mi-marée.

L'île est entourée de roches et de banc de sables blancs magnifiques : un vrai paysage de cartes postales ! L'approche de l'île doit se faire « à vue », ce qui ne pose pas de problème vue la clarté des eaux (s'il fait beau...) !



*Un détour vers Stagadon où l'on peut accoster sur une très belle plage.*

**DEPART : MISE A L'EAU A SAINT-PABU**

**GPS : 48° 34' 11.7" N, 4° 35' 46.3" W**

Le départ est proposé au port de Saint Pabu, dans l'aber Benoît, au lieu-dit « Quai du Stellach »

Il s'agit d'un port uniquement sur mouillage, mais équipé d'une belle cale associée à un parking pour voiture et remorque.



*Cale (flèche jaune) et parking (entouré de vert) à St-Pabu – la cale est large et belle.*

### Caractéristiques

- La cale est en très bon état
- Cale gratuite
- Niveau de praticité à basse mer : découvre à partir de la mi-marée
- Manœuvre facile
- Nature du fond pour échouage au point de départ : sable vaseux
- Parking de stationnement pour remorque : oui à 100 m
- Restauration, commerce, camping : rien à proximité

Pour tous renseignements :

Tél 02.98.89.82.76 Courriel : [mairie@saint-pabu.bzh](mailto:mairie@saint-pabu.bzh)

Unique recommandation : bien organiser la mise à l'eau avant la mi-marée (sinon la cale risque de découvrir), tout en visant à ne pas arriver trop tôt dans les sorties des abers (être au Libenter à la renverse).

## ARRIVEE : PORT DE L'ABER WRAC'H

GPS : 48° 35' 50.70" N, 4° 33' 34.81" W

Le port de fin de randonnée sera le port de l'aber Wrac'h qui dispose d'une excellente cale.

A noter que la cale publique se situe à l'extérieur du port, côté Est (il y a bien une cale dans le port, mais elle est réservée aux écoles et clubs nautiques).



Position de la cale (entourée de rouge) dans le port de l'Aber Wrac'h.

### Caractéristiques

- Cale en excellent état
- Cale gratuite
- Manœuvre facile
- Parking de stationnement pour remorque

## NAVIGATION

Bien entendu, cette randonnée peut se faire en aller-retour, mais au-delà du fait que le paysage sera le même, il est à craindre que si l'optimum « marée/météo » est atteint le jour J, il n'en soit pas nécessairement de même pour le retour le jour J+1 (et l'aller-retour n'est guère possible le même jour, pour les mêmes raisons d' « optimum »)!

Il est donc recommandé de s'organiser pour éviter ce retour en bateau en procédant aux manœuvres de remorque nécessaires.

Ceci est d'autant plus facile que l'arrivée au port de l'aber Wrac'h, qui est un port toujours en eau, rend possible le séjour du bateau, sur un quai d'attente, tout le temps qu'il faut pour récupérer sa remorque ! Le transfert en voiture de Saint Pabu à l'aber Wrac'h prend environ 35 mn (si on ne se perd pas car les petites routes sont sinueuses et pas toujours bien marquées!).

A noter enfin qu'une pause au port de l'aber Wrac'h peut permettre d'explorer l'intérieur de l'aber (jusqu'au pont de Paluden), plus vaste, et plus adapté à la navigation, que l'aber Benoît.



La rivière de l'Aber Benoît

## DECOUVERTE DU TERRITOIRE

Si vous passez sur les bancs de sables de Stagadon, sachez que cette île est par ailleurs un lieu d'action solidaire : elle est le siège de l'association du Père Jaouen ; voir :

<http://www.belespoir.com/pages/association/#L%C3%AEle%20de%20Stagadon>

Par ailleurs, si vos goûts de marins ne sont pas exclusifs, et que la marche vous tente, essayez les abers par les sentiers ; voir les « topos » ici : <http://www.abers-tourisme.com/decouvrir/actualites/randonnees-au-pays-des-abers-26420>



*Stagadon – Coucher de soleil sur l’Aber Benoît*

### **POUR PREPARER SA BALADE, EN SAVOIR PLUS ...**

- Carte SHOM n°7094 (Du phare du Four à l’île Vierge – 1/25000)
- Pilote côtier n° 6 Brest-St-Malo (Ed Voiles &Voiliers) Aber Benoît (p291) et Aber Wrac’h (p283).