



**Localisation :** Manche, Nord-Est du Cotentin **Distance nav. :** 6,5 milles (aller) **Durée :** 2-4H selon direction et force du vent **Niveau :** initié **Particularité :** aller-retour peu envisageable pour des raisons de marée

**Vents dominants :** de SO à NO, et NE **Difficulté :** moyenne **Risques :** voir § présentation  
**Contrainte tirant d'air :** néant **Tirant d'eau :** selon marée

**Fiches TOPO FVA en variante :** TOPO FVA 22 Grande rade : de Cherbourg – île pelée, TOPO FVA23 Grande rade de Cherbourg – les forts, TOPO FVA 31 Le Becquet/anse du Brick

## PRESENTATION

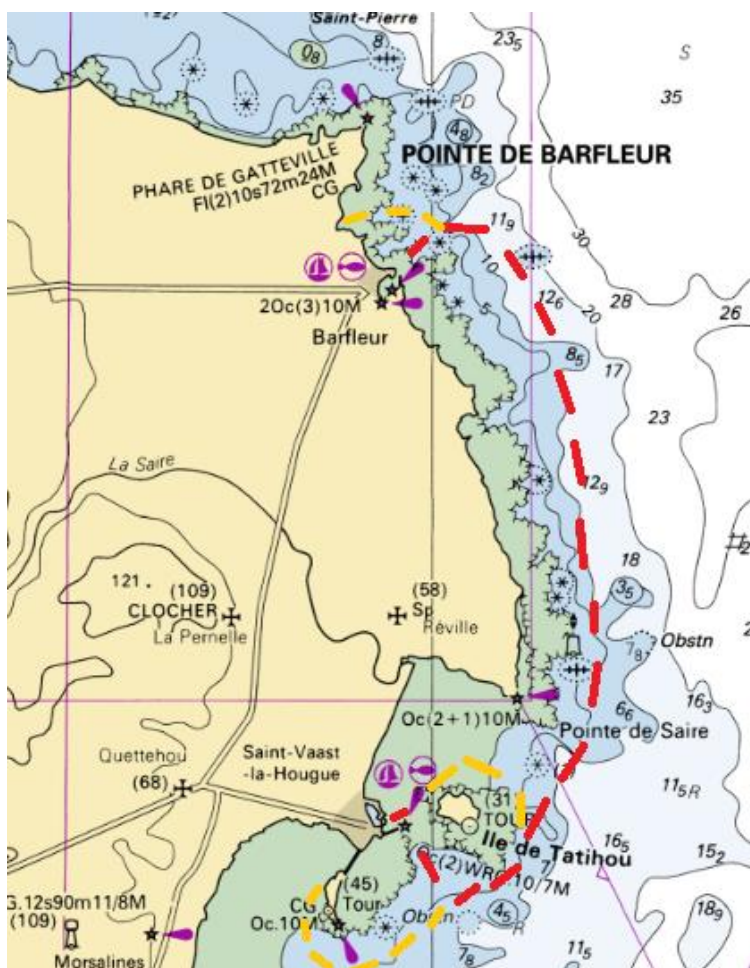
Du port de Barfleur à l'anse de St-Vaast, la côte montre une alternance d'anses de sable et de pointes rocheuses granitiques : c'est l'extrême avancée du Massif Armoricain vers l'est.

Sur la partie nord de la randonnée, nombreuses roches sur fond de sable clair ; sur la partie Sud, l'anse de St-Vaast (port de pêche très actif) se vide en partie à BM. Elle s'ouvre sur l'île de Tatihou. On prendra garde aux parcs à huîtres. La variante 3 propose d'explorer au Sud l'anse du Cul de Loup derrière la presqu'île et le fort de La Hougue.

Plus au Sud commencent les longues plages du Débarquement de 1944.

### Époque et heures conseillées :

Éviter les périodes et les heures d'affluence (vacances, WE) ; choisir une fin d'après-midi ou une heure matinale avec soleil rasant et surtout **marée montante** pour avoir de l'eau à l'arrivée, par vents portants de W, N ou E. Naviguer à vue vaut souvent le coup.



*Le parcours de Barfleur à St Vaast (en rouge). En orange, les trois variantes : mise à l'eau dans l'anse de Crabec (au nord), Tour de Tatihou, sortie de l'eau dans l'anse du Cul de Loup près du fort de Tatihou. Carte SHOM.*



*Vous profiterez au mieux des variantes de cet itinéraire si votre bateau peut être mis à l'eau avec un chariot de plage.*

## Courants

- **Courants de marée N-S** au flot, se renforçant à la pointe de Saire à Jonville et au Sud de l'anse de St-Vaast.
- **Courants particuliers dans l'anse de St-Vaast** : De la pointe de Saire jusqu'au nord de la jetée du port, le courant de flot porte au SSW. Au sud de la jetée du Port de St Vaast, les courants de marée montante et descendante portent vers le nord. Ça tient à la chaussée submersible qui relie à BM la côte à l'île de Tatihou.

## Risques à signaler :

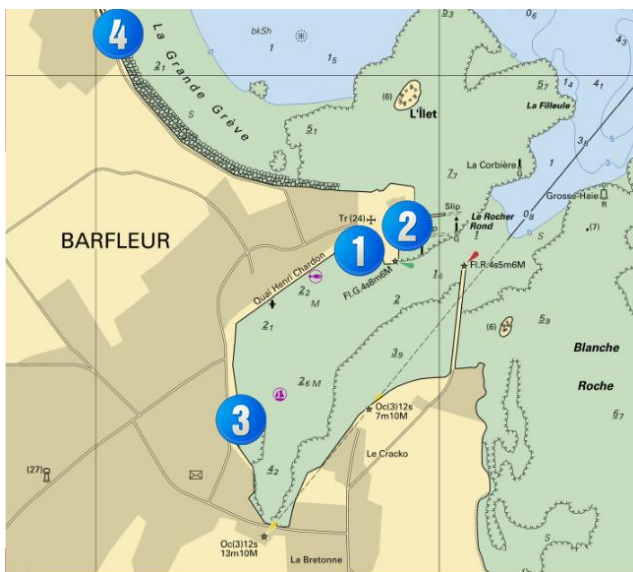
- par fort vent d'E et de NE, ressac portant à la côte.
- Raz de Barfleur, devant le phare (hors itinéraire) : très agité par vent contre courant de marée et fort coefficient. Le jusant y porte.
- Vastes parcs à huîtres dans l'anse de St-Vaast et dans l'anse du Cul de Loup au Sud : donc prudence au dessous de la mi-marée.
- Roches isolées en dehors des pointes rocheuses qui séparent les diverses anses, et autour de l'île de Tatihou. Naviguer à vue.

## **DEPART : PORT DE BARFLEUR**

**GPS : 49°40'18''N 1°15'35'' W**

Du port de Barfleur ; quatre cales sont utilisables :

- ① cale de l'Église, débarquement des bateaux de pêche, à l'entrée du port, large, un seuil en bas.
- ② cale de l'Éonde, à l'extérieur du port, orientée vers l'Est. Utilisable jusqu'à BM, mais étroite et exposée à la houle d'Est. Ne pas confondre avec la cale de l'ancien canot de sauvetage qui lui est parallèle mais inaccessible (elle comporte des rails).
- ③ cale Ste Catherine, au fond du port à l'ouest, large, mais tout le port assèche à BM. Pour ces 3 cales, parking rare pdt les congés et WE.
- ④ cale de l'École de Voile, dans l'Anse de la Masse au Nord du village : houle d'Est par vent fort, sable dur devant la cale, parking à proximité.



*Position des cales de Barfleur (Numéros rajoutés par nous sur la carte SHOM). La cale de l'église.*

L'accès aux cales à l'intérieur du port, gratuit jusqu'en novembre 2018, est en cours de modification vers un accès payant. La cale de l'école de voile reste gratuite.

On trouvera des infos complémentaires sur le port de Barfleur sur le site [bateaux.com](http://bateaux.com) :



De gauche à droite : la cale de L'Eonde, la cale Sainte Catherine, la cale de l'école de voile.

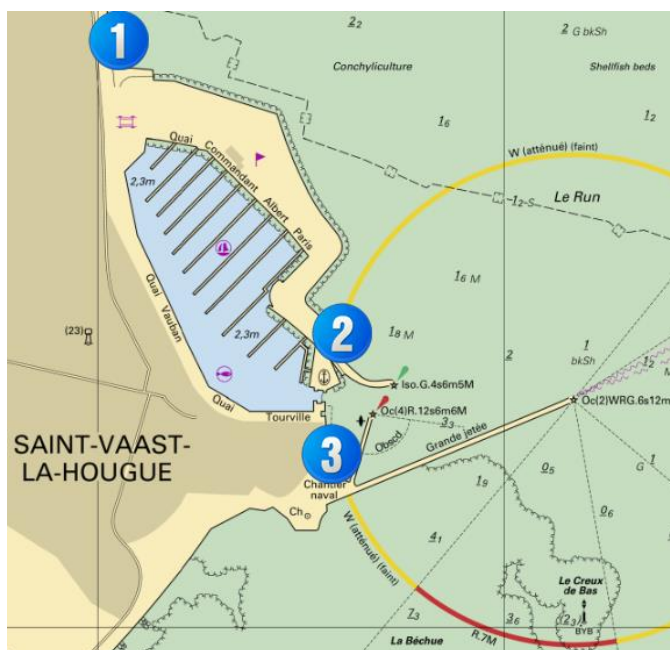
Voir aussi plus bas la variante 2 de mise à l'eau.

## ARRIVEE : PORT DE ST VAAST

GPS : 49°35'16"N 1°15'51" W

Au port de St-Vaast, trois cales sont utilisables en dehors de la marina :

- ① La cale de l'Ecole de voile, au Nord et à l'extérieur du port, cale large utilisable aux heures d'ouverture des portes du port de St-Vaast. Parking (places réservées aux voitures avec remorques).
- ② La cale de l'amphibie de Tatihou, à l'extérieur des portes du port, pentue, utilisable presque jusqu'à BM. Ne pas gêner l'amphibie. Parking.
- ③ La cale du Chantier Bernard à l'extérieur des portes du port. Stationnement difficile si affluence. Utilisable presque jusqu'à BM.



*Les cales (numéros rajoutés par nous sur carte SHOM)*

Là aussi, les cales autrefois gratuites deviennent payantes ! On trouvera des infos complémentaires sur le port de St Vaast La Hougue sur le site [bateaux.com](https://www.bateaux.com/plaisance/port/saint-vaast-hougue-REF2GCpjBz_5wU) : [https://www.bateaux.com/plaisance/port/saint-vaast-hougue-REF2GCpjBz\\_5wU](https://www.bateaux.com/plaisance/port/saint-vaast-hougue-REF2GCpjBz_5wU). La capitainerie donne les horaires d'ouverture et de fermeture des écluses : Quand les portes sont fermées, éviter de naviguer dans l'anse : présence de parcs à huîtres.



De gauche à droite : cale de l'école de voile, cale du chantier Bernard (à l'arrière-plan), cale de l'amphibie.

Voir aussi plus bas la variante 3 de sortie de l'eau.

## ITINERAIRE DE NAVIGATION

Partir peu après la basse-mer avec le courant de flot. Cela permet :

- de remonter vers Gatteville (TB) avant de descendre vers St-Vaast ;
- d'explorer en route différentes anses, par ex. celle de Landemer et à l'arrivée l'anse du Cul de Loup (voir variante 3) ;
- de naviguer autour de l'île de Tatihou.

A la sortie du port de Barfleur on passera au SE de la balise bâbord de Fourquie, et ensuite, c'est ... tout droit (au portant ! ) vers le SSE.

A la hauteur du Moulard, on choisit à vue soit de parer la balise Est au large, soit de passer à l'intérieur pas trop près de la tourelle blanche du Moulard (= banc rocheux couvert de moules grasses).

A la Pointe de Saire, même alternative avec la balise S du Vitéquet : on peut soit passer à vue entre les rochers de la pointe « full- speed- toutes- les - aiguilles- dans-le- rouge », soit contourner la balise...

### VARIANTE 1 EN FACE DE ST VAAST : TOUR DE L'ILE DE TATIOU.

Mini-port (photo) dont la cale (gratuite) accueille la navette amphibie de l'île : la laisser libre aux heures de passage. Selon la direction du vent, on pourra accoster à l'une des plages au-dessus de la marnée (parcs à huîtres).

Tour de l'île : on parera à l'E les roches du Cheval, les Ânes, la Bénarde puis on naviguera à vue en contournant par le S le fort de l'Îlet.

On peut aussi couper entre la Tour Vauban et le fort carré de l'Îlet quand l'eau atteint la petite plage N devant la grille de ce dernier.

Il faut, dès la Tour passée, filer SSW pour parer les roches qui ferment la longue plage S de Tatihou.

Pour les « forts tirants d'eau »(!), on peut aussi descendre plus au Sud et tourner la balise S de La Dent.

Nous proposons deux belles variantes dans la nature, pour les bateaux légers transportables sur chariot ou roues, type Skerry, Laïta ... :

### VARIANTE 2 : MISE A L'EAU A L'ANSE DU CRABEC

Au N de Barfleur : prendre la D116 sur 1 km, passer le moulin et juste après l'anse tourner à droite au camping sur 200m. Stationner dans le virage. La descente est à droite de la croix en granit.

Descendre quelques mètres de sable sec, puis fond dur de sable et gravier ; on part soit à droite vers le Crabec et Barfleur, soit à gauche vers le phare si on a le temps. Possible jusque BM. Puis on redescend vers le Sud pour retrouver l'itinéraire à Barfleur.



## VARIANTE 3 A L'ARRIVEE A ST-VAAST : L'ANSE DU CUL DE LOUP

Continuer au Sud entre la jetée de St-Vaast et Tatihou, doubler la pointe du Fort de La Hougue pour entrer à l'ouest dans l'anse du Cul de Loup ; parer le cordon rocheux à droite puis longer les remparts, passer une porte avec ses meurtrières et sa grille au ras de la grève, dépasser l'échauguette qui surplombe un petit escalier puis 100m plus loin entrer dans le passage entre deux murs pour sortir de l'eau.



C'est (à BM) le passage des tracteurs ostréicoles, le fond est dur, une courte pente sableuse mène au terre-plein (parking) à l'entrée du fort de La Hougue. En cas de vent d'ouest soutenu, accoster à l'aviron. Utilisable jusqu'à pleine mer + ou - 2h.

Au-dessus de mi-marée, ça vaut la peine de naviguer à vue dans cette anse : oiseaux, maisons anciennes sur la rive ouest, au Rivage de Morsalines.

## DECOUVERTE DU TERRITOIRE

### TOURISME

- Île de Tatihou : (TB), propriété du département de la Manche, pas de propriétés privées. Fort Vauban, musée maritime, réserve d'oiseaux. Huîtres sauvages, bouquets par grd coeff. Accessible à pied à BM. Voir <https://www.wikimanche.fr/Tatihou>
- Vieux village et port de Barfleur, phare de Gatteville, fort (Vauban) de la Hougue (TB rando à pied). Pêche active à Barfleur et St Vaast. Voir le site de l'office de tourisme de St Vaast : [http://www.saintvaast.fr/office\\_de\\_tourisme.aspx](http://www.saintvaast.fr/office_de_tourisme.aspx) et le [guide touristique de Barfleur](#)
- Bocage du Val de Saire, réseau de « chasses » (=chemins creux) unique en France, des kilomètres entretenus à parcourir dans toutes les communes du Nord-Cotentin : le bocage boisé après la navigation.

## POUR PREPARER SA BALADE, EN SAVOIR PLUS ...

### CARTES

- Carte SHOM n° 7009 - De la Pointe de Barfleur à St-Vaast-la-Hougue 1/20.000<sup>ème</sup>
- Navicarte 528 : de St-Vaast-la-Hougue à Diélette 1/50.000<sup>ème</sup>
- Carte IGN 1310 OT 1/25.000<sup>ème</sup> (pour la randonnée, pas la navigation !)

## BATEAUX TRADITIONNELS DU COTENTIN

Découvrez les vaquelottes, bautiers, bisquine de Barfleur (l'Ami -Pierre, basé à St-Vaast) voir F. RENAULT, Les Bateaux de Normandie éd. Du Chasse-Marée. Et sur Facebook, [les Vieux Gréements du Val de Saire](#)

## TOPONYMIE COTIERE

Sur la côte (37 km), de Goury à St-Vaast, on trouve davantage de noms de lieux vikings que sur tout le reste des côtes normandes.(voir l'article de René Lepelley : [la côte des Vikings : toponymie des rivages du Val de Saire](#), sur le site [persée.fr](#) , le post « [la côte des vikings](#) sur le blog « Le val de Saire par PHL » ; et surtout [le petit essai de relevé toponymique](#) sur le site [decouvrir-montfarville.fr](#).

Trois exemples : *Crabec* = scand. *kra* (coin)+ *bekkr-* (cours d'eau), le cours d'eau du coin ; *Hougue* = scand. *haugr-* : hauteur ; *-hou* = *holmr-* (île) (cf Stockholm...). Ces noms décrivent les formes des rivages décrits en venant du large par les marins vikings.