

## Le Golfe du Morbihan

Version du 21/02/2019



### Rappel introductif

Le **Guide la Randonnée en Voile-aviron de la FVA** a pour objectif de proposer au lecteur le maximum d'informations utiles pour choisir et organiser ses sorties.

Il comporte un nombre important de **Fiches Naviguide** (45 à la date de février 2019), ces fiches concernant :

- Soit des randonnées linéaires, allant d'un point A à un point B
- Soit des randonnées « en boucle », partant d'un point A pour revenir à ce même point

Mais pour certaines zones de navigation comme **les Pertuis Charentais, le Golfe du Morbihan et la rade de Brest**, particulièrement riches en possibilités très variées, il est vite apparu que le modèle de fiche unique n'était pas le plus adapté, et qu'il valait mieux faire un « **Livret Naviguide** » rassemblant le maximum d'informations à partir desquelles chaque navigateur ferait son propre programme.

**L'objectif est donc de rassembler dans le présent « Livret Golfe du Morbihan » l'essentiel de ces informations utiles, en laissant ensuite chacun organiser sa propre randonnée, selon ses envies, et ses contraintes, éventuellement dans le cadre d'un séjour sur plusieurs jours.**



# 1-Présentation globale du secteur : comment ça marche !

## 1-1 Introduction générale:

Le Golfe du Morbihan est connu de réputation par tous les amateurs de voile-aviron, du fait notamment de la notoriété de la *Semaine du Golfe*.

Indubitablement, le meilleur moyen de découvrir ce fabuleux terrain de jeu pour nos petits canotes est de participer à cette semaine : vous y naviguerez dans un environnement de sécurité bien appréciable, et surtout, vous découvrirez une ambiance de partage de la passion du « Naviguer Autrement », et du sens de la fête du marin, inégalés !

Voir : <http://www.semainedugolfe.com/>

Mais la Semaine du Golfe, aux étapes imposées par les contraintes d'organisation et d'accueil de grosses flottilles, ne permet pas de découvrir tous les plans d'eaux et les merveilles du Golfe, à commencer par les innombrables petites îles, que vous ne pouvez raisonnablement apprécier que seuls, ou en petits groupes.

La réputation des forts courants, dans le Golfe du Morbihan, pourrait en rebuter quelques uns, mais le plan d'eau est sûr, et un peu de préparation et quelques conseils peuvent permettre à tous de s'y aventurer sans grande difficulté.

Vous verrez ainsi dans ce Livret qu'il est tout à fait possible de débiter dans le Golfe en parcourant sa partie « intérieure », sans avoir à affronter dès le premier jour les goulets aux courants les plus forts. On peut garder la Jument pour un peu plus tard !

## 1-2 De la dynamique des marées : les courants

C'est bien sûr **LA** question essentielle qui nécessite une bonne préparation si l'on veut naviguer ici dans de bonnes conditions de plaisir et de sécurité !

Le golfe est une étendue d'eau de plus de 100 km<sup>2</sup>, qui se vide et se remplit à chaque marée. Des volumes d'eau importants empruntent plusieurs goulets étroits, entre les îles à l'entrée du Golfe, dans lesquels **les courants peuvent monter jusqu'à 9 nœuds**.

Si la moitié Est du Golfe est plus tranquille, découvrir le Golfe conduira à un moment ou un autre à devoir emprunter ces goulets. Le passage entre l'Ouest du Golfe (l'entrée du Golfe et la Rivière d'Auray) et l'Est du Golfe, emprunte obligatoirement le plus célèbre de ces courants : le courant de la Jument, deuxième plus fort d'Europe, après celui du Raz Blanchard.

Il n'est évidemment pas possible de vaincre de tels courants, et préparer une sortie oblige à tenir compte de ceux-ci : « **partir avec le courant, revenir avec le courant** ».

Les courants, dans le Golfe, sont avant tout un moteur, et, contrairement au vent, ils sont parfaitement prévisibles !

Reste cependant encore une petite caractéristique du Golfe qui en renforce le charme : **le subtil décalage, à l'entrée du Golfe, entre renverse de courant et étale de marée**, décalage qui interfère avec celui de l'étalement de marée au fur et à mesure que l'on pénètre dans le Golfe !

A l'entrée du Golfe, la renverse de marée est un phénomène qui peut être impressionnant. Même après l'heure de l'étalement à Port-Navalo, les eaux qui sortent du Golfe s'opposent au niveau de marée qui commence à monter. Plusieurs phénomènes se produisent : des remous qui peuvent nous faire perdre le contrôle de nos embarcations, et une « marche » entre les eaux qui s'opposent, qui peut mesurer plusieurs dizaines de centimètres de hauteur.

Cette opposition entre les eaux qui sortent sous leur inertie, et celles qui rentrent sous l'effet de la marée, provoquent un décalage dans le temps important de l'étalement de marée entre l'entrée et le fond du Golfe : 2 heures en moyenne entre Port-Navalo et Vannes.

Mais à l'entrée du Golfe, la « renverse » du courant au niveau des goulets, comme la Jument, se produit elle aussi avec un retard sensible par rapport à l'étalement de marée, donnée dans les annuaires de marées : une heure environ ! Il faut savoir patienter, ou bien programmer précisément sa sortie pour ne pas attendre. Sortir du Golfe et faire le tour (largement) de Méaban, où aller pique-niquer sur les plages de Port-Navalo ou de Kerpenhir (côté Locmariaquer), est parfois la solution !

Pour apprécier plus précisément tous ces courants, plusieurs solutions vous permettent de visualiser ceux-ci :

- le SHOM édite des atlas de courants de marée, dont celui « Côte Sud Bretagne, d'Audierne au Croisic », incluant le Golfe du Morbihan. Il donne les valeurs de courants dans tout le Golfe, d'heure en heure, en morte eau moyenne et vive-eau moyenne (coeff. 45 et 95).
- Certains sites internet :
  - .le site du SHOM : [www.shom.fr](http://www.shom.fr)
  - .le site de kayakistes suivant : <http://www.ckcv.fr/joo32/index.php/71-courants-et-marees-dans-le-golfe>
- Certaines applications ou programmes informatiques comme <https://www.hello-juzzy.com/>

Enfin, et pour finir les généralités sur les courants, rappelons que **mouiller dans un passage de courant violent pour se « tenir »** (ce que certains sont tentés de faire pour éviter de se faire dépaller) **est totalement déconseillé !**

Une fois l'ancre bien crochée, dans ces secteurs souvent profonds, la force du courant violent, associée à l'arrivée d'une vague provoquée par un bateau rapide, peut, si la ligne est trop courte, avoir tendance à vous tirer l'étrave vers le fond, et vous faire enfourner, et...couler (comme un chalutier qui « croche » son filet).

Et ne pas oublier que rester bloqué sur votre mouillage peut vous transformer en obstacle pour tous les autres bateaux qui dérivent, dont les navettes rapides....

**Le plus sage est de se laisser porter en visant des zones latérales plus calmes, et souvent propices aux contre-courants, en attendant la prochaine renverse !**

De même que le sentiment de « perte de tout contrôle » ressenti lorsque le courant vous porte dans le même sens et à la même vitesse que le vent (vent apparent nul), ne doit pas vous affoler !

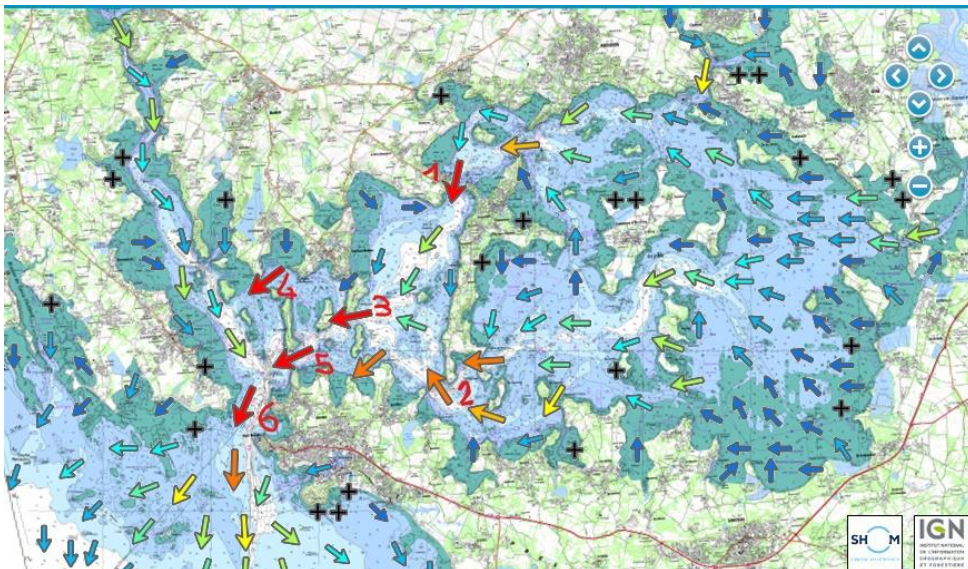
Après quelques longueurs toutes voiles pendantes, vous finirez bien par retrouver vos marques !

**Au final, considérez donc ces passages en fort courants non pas comme des dangers, mais comme des moments de concentration : surveillez les quelques rares passages de roches à risques (voir plus loin), soyez prêts à armer vos avirons pour vous remettre sur la bonne ligne, et visez la sortie vers les calmes.**

Mais le mieux est de venir sur place se familiariser...

## Les goulets de forts courants :

Nous allons présenter ici les goulets les plus exposés au courant, à la montante et à la descendante, ceux-ci étant repérés sur les deux cartes suivantes : en rouge **les courants de jusant les plus forts**:



Et toujours en rouge **les courants de flot les plus forts**:



Les zones de courants les plus forts sont les suivants (voir n° sur les cartes) :

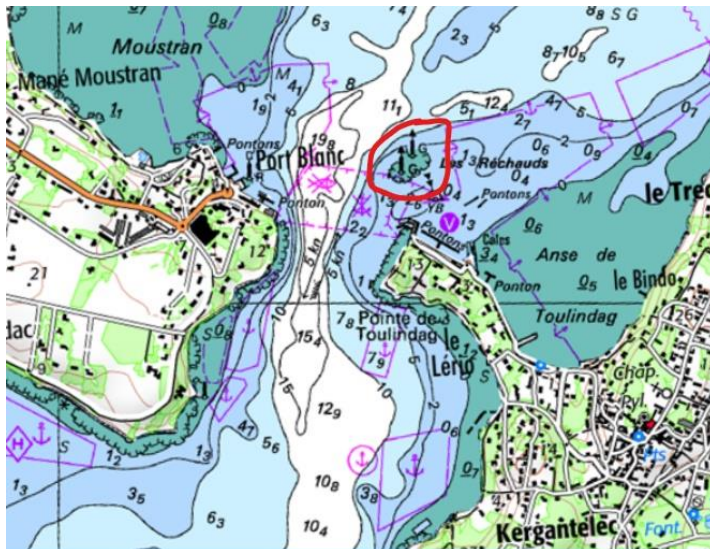
### N°1 : Le goulet de Port Blanc

Ce goulet est très étroit et est le siège d'un très fort courant.

Mais le courant y est assez « sain » (sans déporter sur des dangers, sous réserve de bien passer les Réchauds), le principal danger étant **l'important trafic de navettes** qui le parcourent, y compris en traversier pour joindre Port Blanc et l'île aux Moines (attention, ces navettes sont prioritaires, et elles peuvent aller vite !).

C'est ce courant que certains « vieux gréements », en parade pour la Semaine du Golfe, s'amuse à passer au moteur à reculons face au courant...

En termes de navigation, la principale précaution à prendre concerne le passage devant les balises marquant le **banc des Réchauds** : en cas de vent faible, le courant peut avoir tendance à porter vers ce banc et vous mettre dans des eaux tumultueuses ; préparez dans ce cas vos avirons.



*Les balises du banc des Réchauds*



*La clapot vers les Réchauds*

A noter que ce goulet est très proche d'un autre passage étroit et à fort courant ; le passage entre les pointes du Trec'h et d'Arradon. Ce passage se fait sans difficultés si l'on passe bien au sud de la « La Truie d'Arradon » (le courant ne porte pas dessus).

A noter également qu'en cas de vent fort contraire au courant, un clapot sévère peut se lever qui, selon votre bateau, peut vous faire embarquer pas mal d'eau...

Les courants peuvent atteindre les 7 nœuds, voire plus en vives eaux.

### **N°2 : Le passage de la Pointe Sud de l'île aux Moines**

Le passage entre la pointe de Penhap et la pointe de Saint Nicolas ne présente pas de dangers particuliers si on le prend dans le sens du courant : il suffit de se laisser porter....

A noter que le vent peut brusquement varier au passage de ce goulet.

### **N°3 : Le passage de la Jument**

C'est le passage le plus célèbre, et **le courant y est effectivement violent**, mais il n'est pas « vicieux » (même dans une « marmite », on ne partira pas au fond !), et ne doit pas rebuter un marin (un peu expérimenté tout de même !) ne connaissant pas le Golfe.

Le passer « dans le bon sens », ce qui s'impose (ne pas tenter de remonter le courant !), procure même de belles « sensations »!

Les précautions essentielles à prendre sont relatives à la combinaison du vent et du courant : comme toujours on se méfiera d'un vent un peu fort et contraire au courant qui peut rendre le passage délicat pour un canote non ponté (par Force 3, contraire au courant, on peut avoir 1 mètre à 1,50 de creux dans un clapot violent).



*Dans le passage de la Jument*

A noter qu'au passage des pointes de Berder/La Jument, Gavrinis et l'île Longue, vous êtes assez systématiquement déventé et donc pas manœuvrant.

Mais même si l'on se retrouve en marche-arrière, passé ces îles tout doit rentrer dans l'ordre....

A noter enfin, que ce fort courant de la Jument génère, dans les passes qui lui sont perpendiculaires, et donc essentiellement le long des îles de Gavrinis et Longue, de forts contre-courants.

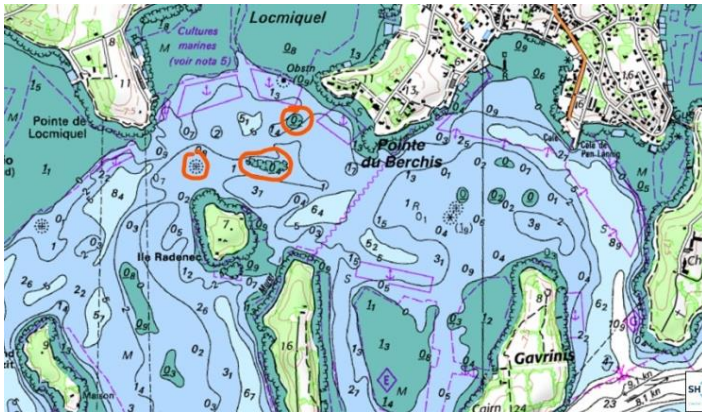
#### N°4 : La passe entre Radenec et la pointe de Locmiquel :

C'est un passage de fort courant, relativement moins fréquenté que la Jument.

Il est à noter que tout le secteur compris entre Larmor Baden, la Pointe de Berchis et le passage entre Radenec, et l'anse de Locmiquel, est une zone de navigation assez délicate.

Les courants peuvent y être forts, et assez variables (réactions entre courants et contre-courants).

Bien noter qu'à l'entrée Est de la passe il existe un rocher à fleur d'eau à BM dont il faudra se méfier.

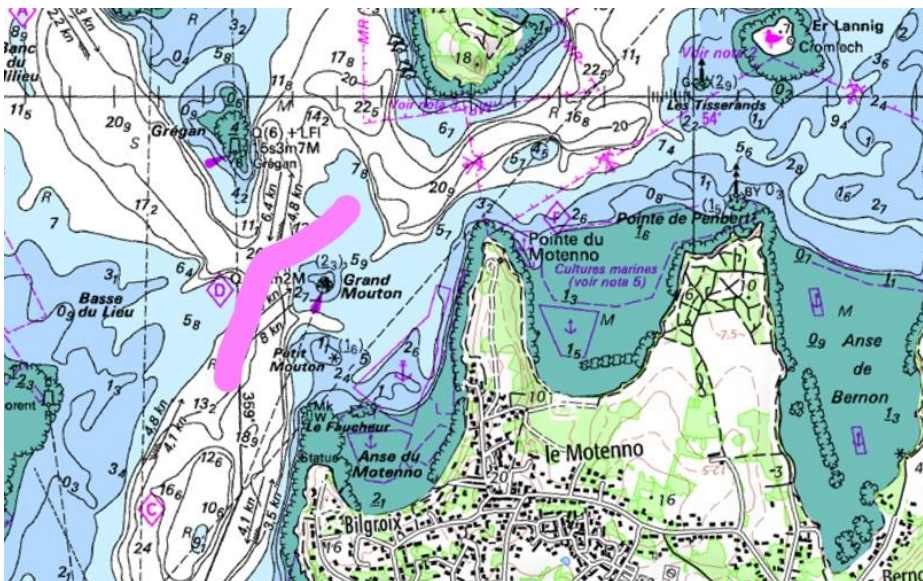


*Se méfier des roches à marée basse*

Ce secteur est à **aborder prudemment à marée basse** (il vaut mieux connaître).

#### N°5 : La passe aux Moutons :

Ce passage peut être aussi assez impressionnant : on y trouve de forts courants, des remous autour des roches et balises environnantes, et la vue du large qui s'ouvre en sortant, peut vous donner l'impression d'être entraînés par un « tapis roulant » immaîtrisable !



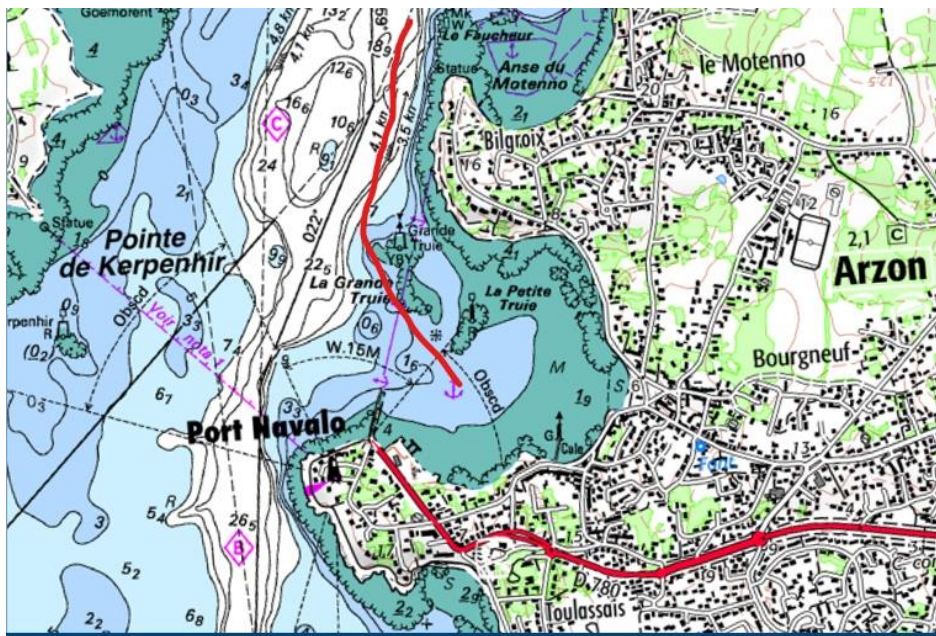
Hormis l'éternelle question du « vent contre courant », ce passage n'est pas particulièrement dangereux, si l'on prend bien garde de ne pas passer trop près de la balise du Grand Mouton (attention le courant porte sur la balise).

Bien entendu, on se gardera bien d'essayer de passer entre le Grand Mouton et le rocher du Faucheur (même si l'on aperçoit la « navette » le faire....).

### **N°6 : La passe d'entrée du Golfe (Port Navalo)**

Le courant de la passe de sortie est particulièrement puissant au jusant car alimenté à la fois par la vidange du Golfe central et de la rivière d'Auray.

Mais comme la passe s'est élargie depuis le Grand Mouton, la vitesse reste du même ordre (voire plus faible). Par contre la largeur du courant est plus importante, ce qui donne une impression de « fleuve tempétueux » qui ne laisse pas indifférent...



La question la plus sensible de ce passage porte sur l'accès au port de Port Navalo, destination naturelle de tout canote qui sort ici sans vouloir sortir en mer (situation bien connue lors de la « Parade » de la Semaine du Golfe).

Si l'on veut rallier Port Navalo, en sortant du Golfe, il faut pouvoir dès que possible tirer sur bâbord (vers l'Est), faute de quoi le « tapis roulant » vous entrainera vers la sortie !

L'objectif est donc de venir passer le plus près possible du banc de roches de la Grande Truie (laisser la cardinale à au minimum 100 m sur bâbord), pour progressivement venir dans l'Est, une fois débordé le banc de roche (200 m dans le sud de la cardinale).

Si l'on tarde trop pour décider de venir vers l'Est, une fois passée la Grande Truie, il peut devenir difficile de ne pas rater l'entrée de Port Navalo.

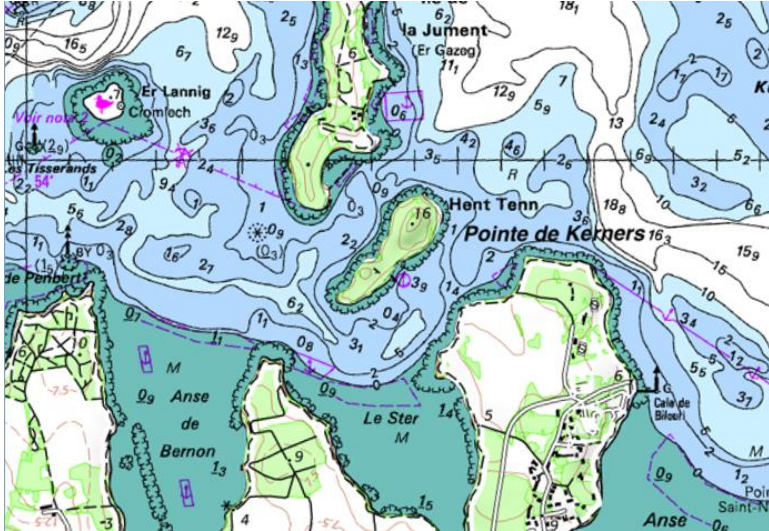
Tout l'art de cette « sortie » consistera donc à ne pas passer trop près de la balise du Grand Mouton, que l'on laissera sur bâbord (le « virage » de la sortie), tout en venant assez vite sur le Grande Truie, sans la serrer trop, pour ne pas rater l'entrée vers Port Navalo.

Voilà une navigation, facile si on l'a bien préparée, mais tout en finesse !



## **N°7 : La Pointe de Kerners**

Lorsque l'on remonte vers l'intérieur du Golfe, et si l'on ne veut pas prendre le chenal principal (en direct, du passage de la Jument vers Port Blanc), on peut emprunter le passage du sud, entre la Pointe de Kerners et Hent Tenn.



Ce passage, relativement étroit, et peu profond, est l'objet de forts courants. Pour autant, il ne présente pas de dangers particuliers.

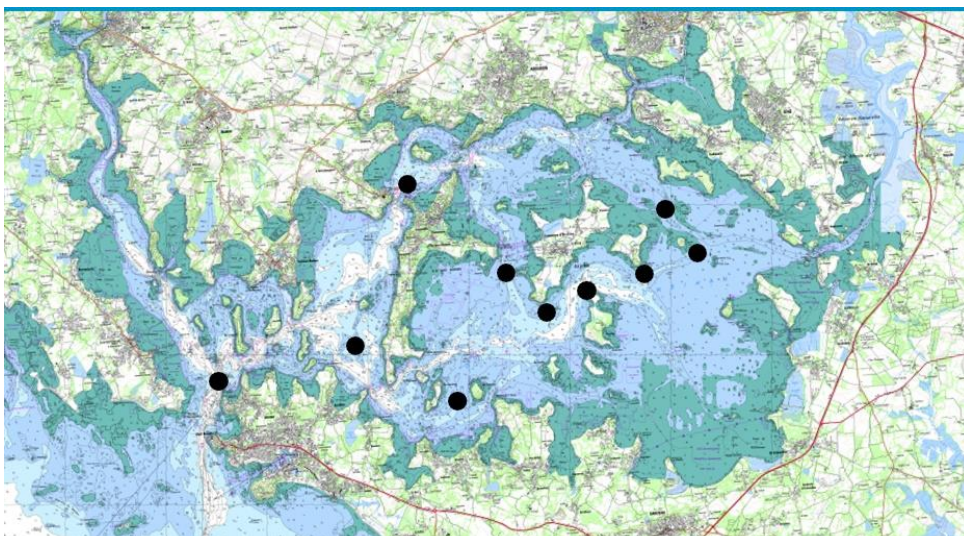
Il suffira donc de l'emprunter dans le sens du courant, et si possible pas trop tôt après la renverse de BM (attendre une heure et demie après la renverse).

Bien respecter le passage au nord de la cardinale de Pen Berr. Eviter de passer entre Hent Tenn et l'île de la Jument.

## **1-3 Les secteurs à aborder avec prudence :**

Ils sont heureusement relativement peu nombreux : 10 « points noirs » ont été sélectionnés !

Il suffit de respecter le balisage et de regarder sa carte avant d'être dessus...



Depuis l'entrée du Golfe, et vers l'intérieur :

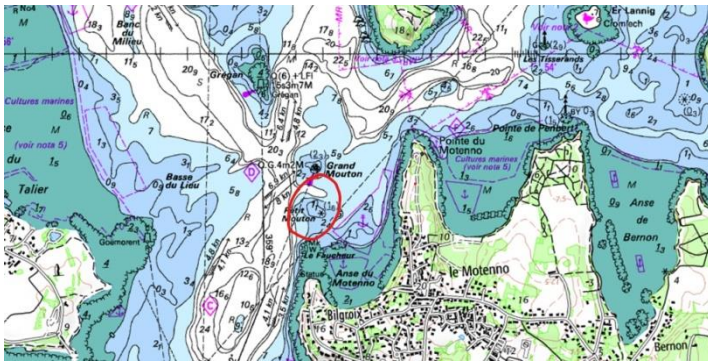
### Le passage entre Petit et Grand Mouton :

Déjà cité ci-dessus à propos de la passe aux Moutons, la balise verte des Grands Moutons doit être passée du bon côté (latérale verte) en veillant bien à ne pas être déporté dessus.



Le Grand Mouton

Mais le danger principal est la roche du Petit Mouton, située entre la balise du Grand et le rocher du Faucheur ; ce Petit Mouton n'est pas balisé.



Cette roche découvrante à basse mer est le siège de sérieux remous et peut constituer un vrai danger.

Il faut donc bien respecter la latérale du Grand Mouton.

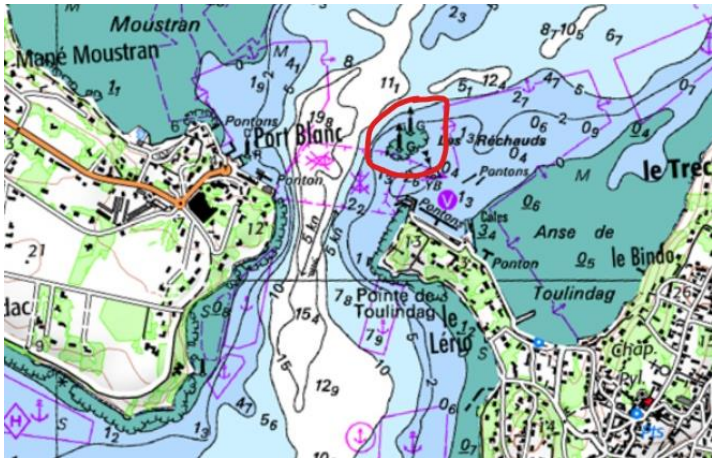
### Le banc de Kerbouzec :

Ce haut fond situé entre les îles de la Jument et aux Moines, n'est pas spécialement dangereux (sauf à très basse mer), mais il n'est pas balisé.



### Les Réchauds :

C'est le banc situé à l'entrée nord du Goulet de Part Anna/île aux Moines (voir paragraphe ci-dessus).



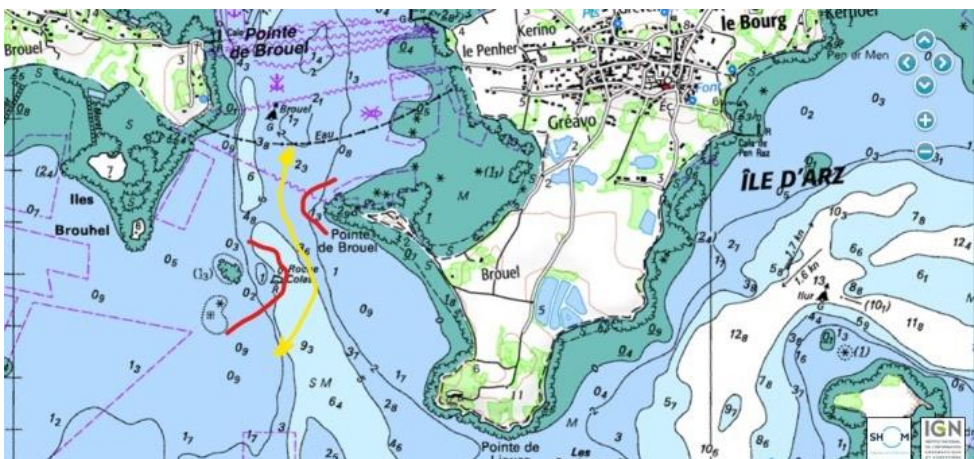
### La balise de Miledeg :

Cette balise située entre les îles de Stibiden et Govihan est bien visible mais peut être un peu piégeante, le courant pouvant vous porter sur les roches qu'elle signale.



### La Roche Colas et le passage du Brouel :

Il s'agit du passage entre les îles aux Moines et d'Arz.



Il est recommandé de ne pas essayer de « couper » (ce qui peut être tentant !).

Il faut respecter la latérale Rouge de la Roche Colas, ou passer franchement du côté des îles Brouhel, pour ceux qui connaissent (pour parer la dite Roche), et ne pas passer trop près de la Pointe de Brouel côté Arz (débordement du plateau rocheux).

### Le sud de l'île d'Arz (Drenec et Cochons) :

Il est recommandé de respecter le balisage cardinal (sud) du Drenec.



Il vaut en effet mieux ne pas chatouiller Le Drenec et Les Cochons....

### La pointe Nord d'Ilur :

Respecter le latérale verte d'Ilur (sinon, roches).



### La Roche et la Pointe de Billervé :

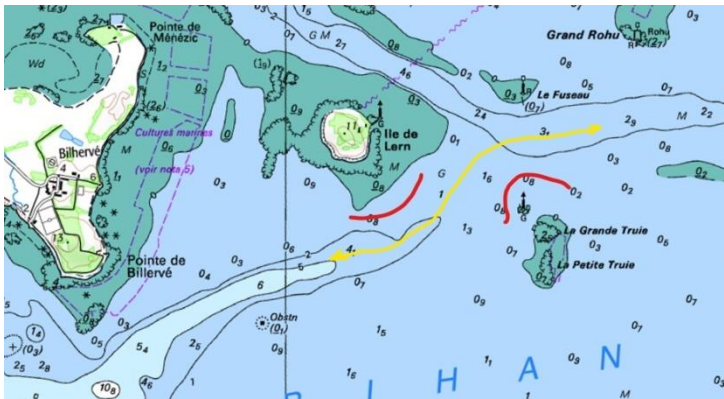
Il peut être tentant de « couper » en passant près de la Pointe de Billervé....



...mais sachez que ce n'est pas sans risques à BM (roches à fleur d'eau), et qu'il vaut mieux respecter la latérale rouge...

### **Le banc de sable du sud de l'île de Lern et la balise des Truies:**

Concernant le passage entre l'îlot Lern et les Truies :



- Un banc de sable dans le SSE de l'îlot Lern va assez loin et n'est pas balisé : ne pas serrer trop l'îlot
- La balise latérale verte qui pare les Truies n'est pas très visible de loin : bien surveiller

### **Le chenal à l'Est de l'île d'Arz:**



A marée haute, le passage entre les îlots Boéd et Lern paraît très large et ouvert. Il est cependant recommandé de respecter le balisage du chenal (attention au sens de balisage latéral) pour éviter les Trois Pierres d'un côté, l'Escobez et les parcs à huitres aux perches parfois immergées, de l'autre. Attention, ce chenal zigzague et les balises ne sont pas facilement visibles de loin. Il faut noter que le sens du chenal est « montant » de Vannes vers la rivière de Noyal : les rouges au Nord-Est et les verts au Sud-Ouest.

Pour ceux qui connaissent, il est néanmoins possible de passer en longeant, largement, Boéd, puis entre la côte et le(s) Rohu.

### **1-3 Les spécificités météo:**

Comme tout plan d'eau « intérieur », les vents rencontrés sur le Golfe sont fortement influencés par d'une part, les reliefs, et d'autre part les effets thermiques.

S'il existe des études de vents sur la baie de Quiberon, bien courue par les plaisanciers (voir par exemple : <https://voilesetvoiliers.ouest-france.fr/meteo/vent/baie-de-quiberon-2-les-vents-e95fbf9b-dd3b-de46-80d1-adba86fa7423> ), il n'en est pas de même sur le Golfe.

Les sources d'information sont donc limitées, et c'est souvent l'expérience qui parle...

**Or il faut s'attendre, dans le Golfe, à de grandes variations de régime de vent, en direction et force, notamment au passage des nombreuses pointes marquant les extrémités des îles et des caps !**

Les changements de vent au passage d'une pointe, associés à une renverse brutale du courant liée à un subit effet de contre-courant, peut créer de belles surprises, même aux plus aguerris !

Comme sur un lac, un clapot peut vite se lever si le vent dispose d'un peu de « fetch », mais il peut tomber aussi vite...

La recommandation principale que l'on peut faire est celle bien connue des voileux en eaux intérieures : bien surveiller la surface de l'eau (risées), et le comportement des autres voiliers qui sont autour de vous (quelle amure ?), pour anticiper les changements de régime !

Et ne pas avoir peur de réduire la voile en anticipation, ce qui sur nos canotes suppose une bonne maîtrise de la prise de ris.

### **1-4 La réglementation:**

Le Golfe fait l'objet d'une réglementation particulière pour la protection de la nature et l'organisation des activités économiques, ce qui conduit à certaines contraintes de navigation et de mouillage.

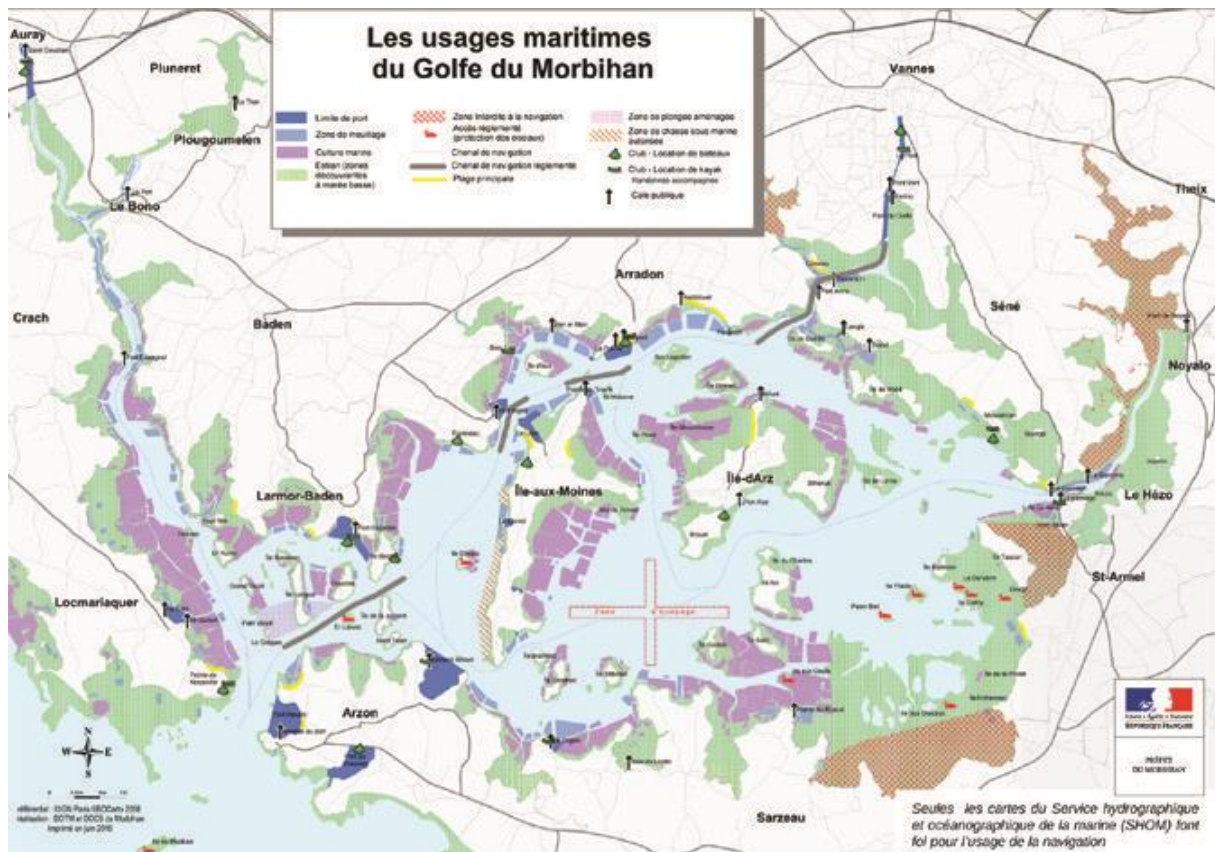
Voir les sources d'information suivantes:

<http://www.morbihan.gouv.fr/Politiques-publiques/Jeunesse-sport-et-vie-associative/Jeunesse-et-sport/Reglementation-sportive/Activites-nautiques/Les-usages-maritimes-du-Golfe-du-Morbihan>

<https://golfedumorbihan.org/reglementation-reserve/reglementation-golfe-morbihan-articles/activites-reglementees/item/56-regles-generale-navigation-golfe-morbihan>

Et <https://www.nautic-sport.com/regle-navigation-morbihan/>

La carte ci-dessous (accessible par le premier lien proposé ci-dessus) est très utile pour repérer les zones interdites, et surtout les zones « portuaires », de mouillage, ainsi que les cales publiques.



Pour ce qui concerne les voile-aviron, ces contraintes sont relativement faciles à respecter (le mode « voile-aviron » est un mode « doux » !).

Concernant les possibilités de « bivouac », bien se souvenir que bivouaquer sur son bateau (voire sur l'éstran), ne doit pas s'envisager comme un simple « camping sauvage » qui, lui, est totalement interdit. Voir :

<https://golfedumorbihan.org/reglementation-reserve/reglementation-golfe-morbihan-articles/activites-reglementees/item/77-camping-bivouac-feux-golfe-morbihan>

## 1-5 Les parcs à huîtres :

La carte ci-dessus relative aux « usages » du Golfe, indique en violet les zones de production conchyliques.

Elle permet de voir l'importance de ces parcs et de se rendre compte que l'on peut rencontrer des parcs dans quasi tous les secteurs du Golfe.

Tout un chacun comprendra bien que cette activité économique est prioritaire par rapport à nos pratiques « ludiques », et que nous devons donc respecter ces zones, et laisser la priorité aux bateaux de travail.

Mais il faut aussi savoir que ces zones peuvent constituer un vrai danger pour nos petits canotes :

- Leur délimitation peut être difficile à repérer (bâtons pas toujours très visibles)

- Leur état peut être dégradé, avec des tables renversées, et des pieds en ferraille redressés...

Il est donc fortement recommandé de ne pas tenter de couper court, même à marée haute.

Les connaisseurs commencent en général par visualiser les parcs à marée basse avant d'imaginer pouvoir, à marée (très) haute, s'aventurer au-dessus de ceux-ci...

Pour en savoir plus : <https://golfedumorbihan56.com/ostreiculture-golfe-du-morbihan-bretagne/>



*Carte des chantiers conchylicoles en activité dans le Golfe du Morbihan en 2012 (source : PNR)*



## 2-Comment choisir son parcours de randonnée en voile-aviron dans le Golfe du Morbihan

Comme bien souvent en Bretagne, ce qui déterminera le parcours de la randonnée que l'on choisira, ce seront, avant toutes choses, les conditions de marée : heures et coefficients de marées.

Ici plus qu'ailleurs, on fera avec les courants dominants : chercher les contre-courants pour passer une difficulté suppose une expérience du golfe que n'aura pas le « randonneur », lecteur de ce « livret », qui débute dans le Golfe !

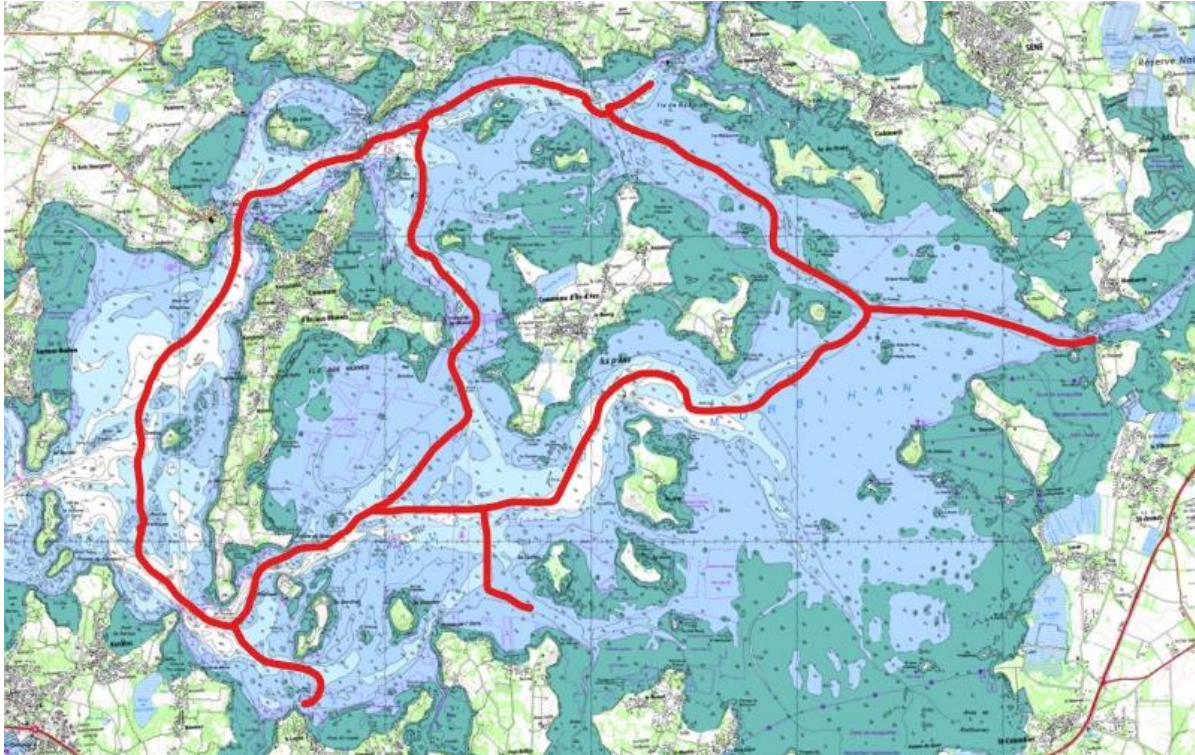
***Mais, il faut le répéter, avec une bonne préparation, le Golfe reste tout à fait accessible !***

Pour donner des « pistes » à la préparation de la randonnée, on distinguera différents « secteurs » de navigation, secteurs pour lesquels les « paramètres » de la randonnée sont un peu spécifiques, et pour lesquels divers parcours sont possibles (tout en rappelant que dans tous les cas, on prendra garde aux parcs à huitres).

### 2-1 Le « tour des îles centrales » :

Il s'agit ici de naviguer autour des îles intérieures principales que sont l'île aux Moines, l'île d'Arz et l'île d'Ilur (pour cette dernière, voir §2-5 ci-après).

C'est le Golfe central.



C'est sans doute le secteur par lequel il faut commencer pour découvrir le Golfe.

Les conditions de navigation y sont relativement faciles, seuls les goulets de Port Blanc et du sud de l'île aux Moines connaissant des courants forts ; il faudra donc prévoir un « timing » qui permette de passer ces deux goulets avec le courant !

Avec les commentaires sur les courants et les zones à aborder avec prudence proposés plus haut, les navigations dans ce secteur ne doivent pas inquiéter le « novice ».

A bien noter cependant, pour éviter toute erreur de repérage, **les règles de balisage latéral** (qui positionnent le vert sur tribord en « montant ») qui font que :

- On « remonte » de la Jument vers Port Blanc
- On « remonte » de Port Blanc à Boëdic
- On « remonte » de Boëdic à Saint Armel
- On « remonte » de la Pointe Saint Nicolas à Brouel
- Et on « remonte » de Drennec à Saint Armel

Dit autrement :

- Quand on fait le tour de l'île d'Arz dans le sens des aiguilles d'une montre en partant de Boëdic :
  - On remonte jusqu'à Lern
  - Puis on descend de Lern à Drennec
  - Et l'on remonte de Drennec à Holavre puis Boëdic
  - Autrement dit : le balisage est conçu pour « monter » vers le passage de St Armel, soit par le Nord soit par le Sud de l'île d'Arz
- Quand on fait le tour de l'île aux Moines dans le sens des aiguilles d'une montre en partant de la pointe Nord :
  - On descend par Brouel et jusqu'à la Pointe Saint Nicolas
  - Puis on remonte vers Port Blanc

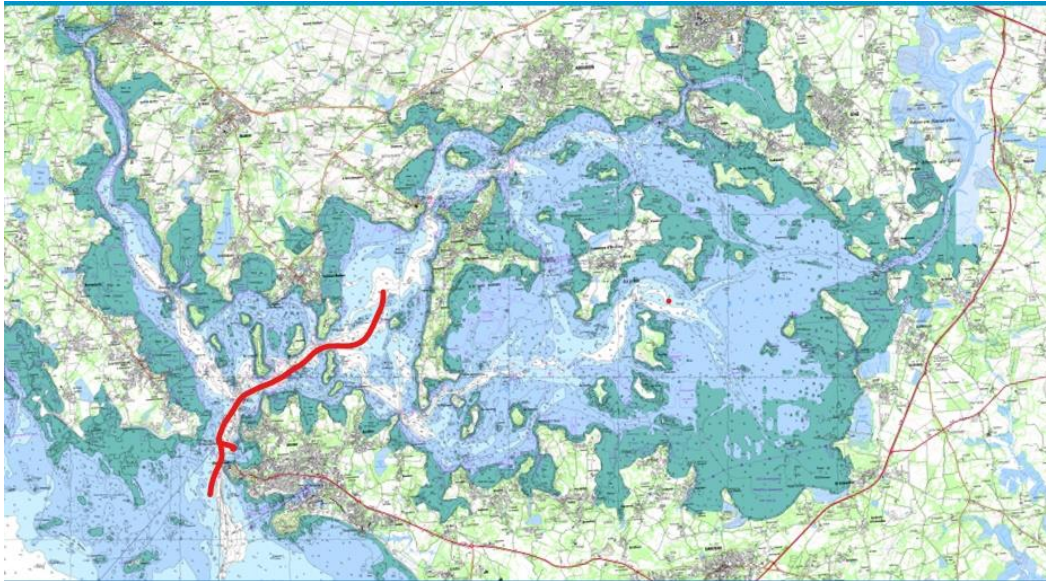
Il peut donc y avoir des inversions de latérales juste en tournant autour des îles.

A noter enfin que **le flot « descend vers le sud » entre les îles d'Arz et aux Moines !**

## **2-2 La sortie vers Port Navalo et la sortie du Golfe :**

Aller sentir les odeurs du large est bien tentant....

Et sensations fortes garanties dans les goulets !



La navigation dans ce secteur peut être impressionnante mais les commentaires proposés plus haut sur les « goulets à fort courant » donnent les « clés » pour réussir son passage.

Là encore, tout est question de « timing », en notant bien les particularités relatives aux « décalages » entre étales et renverses (voir plus haut).

Naviguer dans ce secteur (a priori en venant d'une mise à l'eau située dans le Golfe « central ») s'envisage soit pour aller vers la sortie, soit vers la rivière d'Auray.

### **Sortir en mer ?**

Aller à Port Navalo est en soi un très bel objectif.

Atteindre Port Navalo suppose une navigation un peu « fine » (voir plus haut), mais permet de découvrir ce port qui sent déjà un peu le large...

Et, soit de façon involontaire (si on s'est laissé emporter par le « tapis roulant »), soit de façon volontaire, il peut être tentant de goûter l'air du large en sortant vraiment.

Ceci peut se faire sans problème, sauf si on a à faire à un vent de secteur SE à SW un peu soutenu qui peut alors lever un méchant clapot contre le courant sortant, voire même créer une « barre » entre Méaban et le Petit Mont.

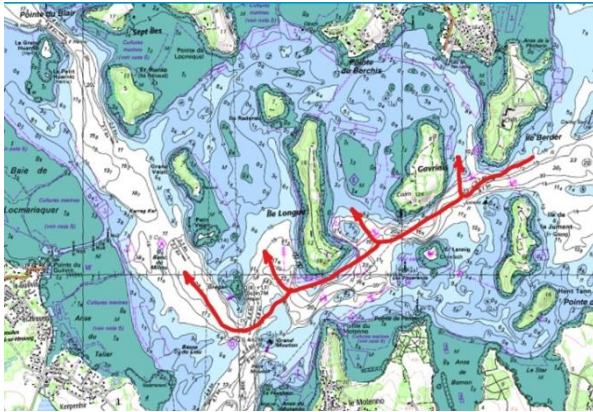
Une fois sorti, on peut attendre la renverse en tirant des bords, tout en évitant de trop venir chatouiller le plateau rocheux situé au NE de Méaban et les roches de Baguen Hir (des chenaux parcourent ce secteur mais nécessitent la tenue rigoureuse d'alignements, chose délicate en petit canote).

Enfin, et pour les plus hardis, on pourra tenter Houat et Hoëdic, mais cela est une autre affaire (8 milles de Port Navalo à Houat)...Voir la fiche Naviguide N° 10 (<http://voileaviron.org/wp/wp-content/uploads/2017/01/QuiberonBellelle.pdf> )

### Remonter la rivière d'Auray :

Dans ce cas, le plus délicat, en venant du Golfe « Central », sera de ne pas rater son « virage à droite » !

Plusieurs possibilités, en sachant bien que ce « virage » sera d'autant plus facile que nous serons proches de la renverse de courant (en pensant toujours au décalage entre étale et renverse !).



Le plus simple, si la renverse le permet, est d'aller virer la cardinale sud de Grégan.

Il est également possible de remonter vers le nord en passant le long des îles Gavrinis, Longue ou Grand Veïzit, mais cela peut être délicat pour qui ne maîtrise pas bien courants et contre-courants...

### 2-3 La rivière d'Auray

Remonter la rivière d'Auray peut souvent se faire à la voile, même si l'usage de l'aviron s'impose pour passer les déventes dans les méandres et les courants qui traversent les zones de mouillage.

Pour autant, c'est une très jolie randonnée (5 à 6 milles en aller simple).



Il s'agit bien là d'une navigation en rivière, et donc impérativement à faire dans le bon sens du courant (le courant ne dépasse guère les 2 nœuds), en partant par exemple de l'entrée de lors de la renverse du courant!

A noter que si le vent est d'un secteur dans l'axe de la rivière, et selon le courant, un clapot assez dur peut se lever, surtout dans la partie sud.

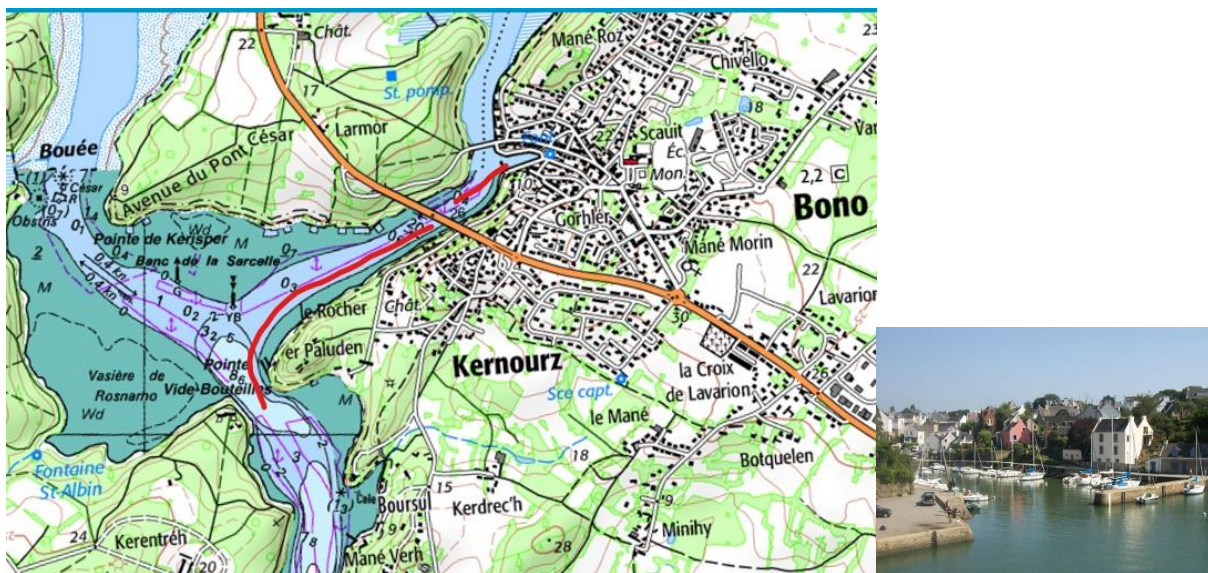
Le parcours est balisé par des latérales, quelques fois très espacées, mais l'idée générale est de rester entre les lignes de mouillage qui se trouvent presque tout du long.

Deux possibilités pour finir la randonnée en tête de rivière :

- **S'arrêter au Bono**

Le pittoresque port du Bono est accessible à marée haute (mais assèche complètement à BM).

En remontant la rivière d'Auray, une fois passé le resserrement de la Pointe du « Vide-Bouteille », prendre vers l'Est la rivière du Bono, passer sous le viaduc, et trouver sur tribord l'entrée du port du Bono.

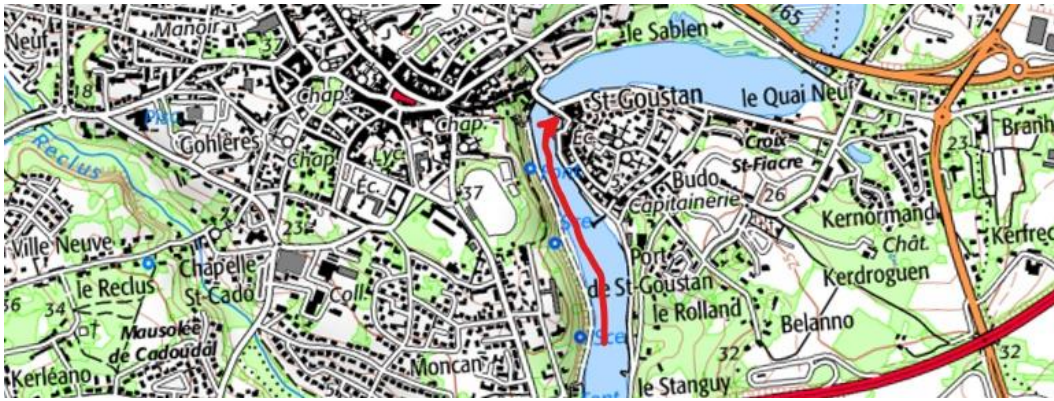


### *Port du Bono*

Le bassin du port du Bono s'assèche à marée basse, mais la rivière offre des mouillages, un ponton d'accueil plastique permet l'accostage, ainsi que le quai après le bassin. Il est possible de remonter au-delà du Bono, jusqu'au lieu-dit du Traon en Plougoumen, petit bois très agréable au bord de l'eau, mais accessible uniquement à marée haute (c'est un étier à marée basse ; existence d'une cale-voir plus loin).

- **Monter à Auray-Saint Goustan**

Une fois passée la confluence de la rivière du Bono, il est possible de poursuivre encore plus haut sur la rivière d'Auray jusqu'à atteindre le port de Saint-Goustan, port hautement pittoresque et touristique.



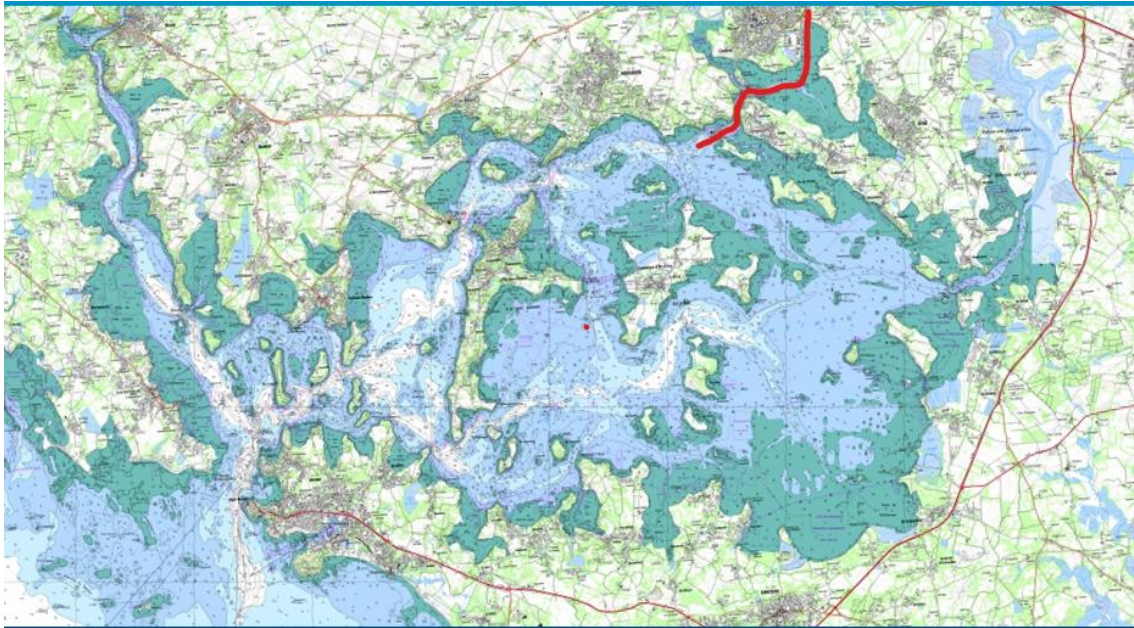
A la montée, une fois passée la confluence du Bono, prendre garde à la bouée de César qu'il faut bien passer dans le bon sens : régulièrement des bateaux s'échouent là à marée basse, même avec des coefficients de 90 (César aurait franchi la rivière d'Auray à cet endroit avec des chevaux...).



## 2-4 La remontée à Vannes

Vannes est un port, certes de taille modeste, et est le siège de la Préfecture du Morbihan, et surtout l'ancienne capitale de l'Etat Breton (début du 16<sup>ième</sup> siècle) !

C'est un incontournable !

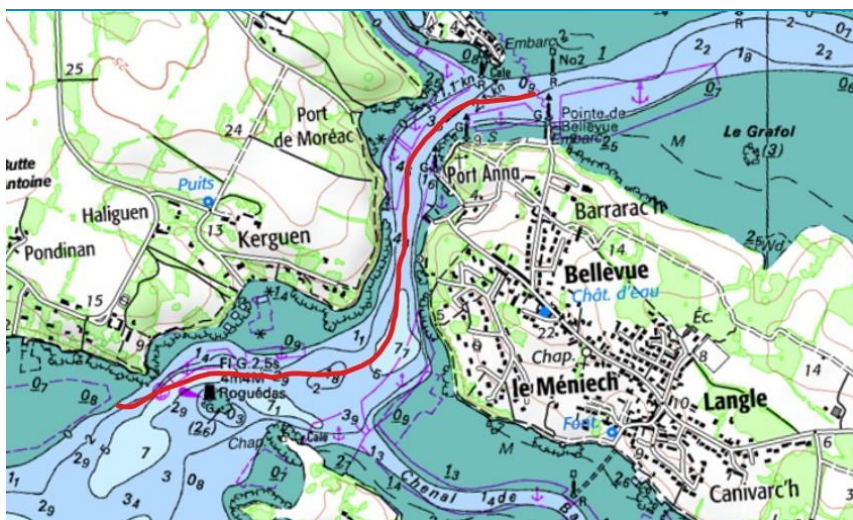


Du point de vue de la navigation, deux secteurs méritent un commentaire :

### **Le Goulet de Port Anna :**

Il s'agit d'un goulet étroit, mais qui, dès lors que l'on respecte le balisage latéral, ne présente pas de difficultés majeures.

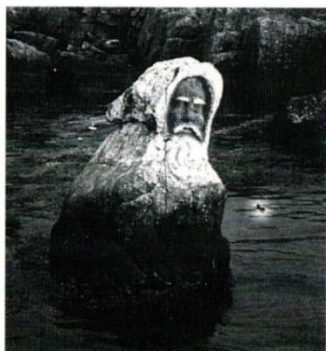
La seule précaution particulière à prendre est de se méfier du trafic de navettes, qui sont prioritaires, alors que l'effet du courant peut rendre nos canotes peu manœuvrant (armer ses avirons !).



Par ailleurs, et pour respecter la tradition, vous devrez impérativement saluer le « Moine de Boëdic » en quittant la rivière de Vannes !

Non loin de là, sous la côte, un rocher sculpté, représentant une tête de moine, attire l'œil du navigateur plaisancier. Il y a une polémique à ce sujet. Certains affirment en effet qu'il a été érigé en 1912. Or, un article du "Progrès du Morbihan" du 22 mai 1901, relate avec moult détails sa mise en place et son inauguration en 1865. Il est évident que cet article n'a pu être inventé. Quoi qu'il en soit, le "Moine" fait maintenant partie du paysage et les "Amis de Conleau" se sont chargés de l'entretenir et de le peindre.

Pour terminer ce chapitre, je ne résiste pas à l'envie de citer ce quatrain concernant le "Moine" de Boëdic, écrit il y a fort longtemps par un "torcheur de toile et mangeur d'écoute" de Conleau :



*"Souviens-toi canotier  
Doublant le Moine, il faut saluer  
D'un coup de blanc sans respirer.  
Bon vent, belle mer et bon courant  
Te porteront assurément".*



Extrait de

### **L'entrée au port de Vannes :**

Le chenal d'accès au port de Vannes est très étroit. Il est souvent déventé par les bâtiments et les arbres, et il se fait en général à l'aviron, surtout en cas de vent de face... Devant le port de commerce, on peut être alors tenté, à marée haute, de tirer des bords en dehors du chenal, mais ce n'est pas sans risques : il y a un muret en pierres en bord de chenal, qui délimite un vaste plateau vaseux avec quelques pierres.

Pour ce qui concerne le port, voir plus loin.

### **2-5 L'Est du Golfe :**

**L'est du Golfe est beaucoup moins tumultueux que l'Ouest.** Les courants y sont raisonnables, en général moins de 2 nœuds. Il offre un vaste plan d'eau avec peu de dangers.

**A l'Ouest, la visite d'Ilur, la perle du Golfe, est incontournable** (voir §2-1)! Rachetée par le Conservatoire du Littoral, elle est gérée par le Parc Naturel du Golfe du Morbihan. Un gardien organise régulièrement des visites (voir : [http://www.conservatoire-du-littoral.fr/siteLittoral/494/28-ilur-56\\_morbihan.htm](http://www.conservatoire-du-littoral.fr/siteLittoral/494/28-ilur-56_morbihan.htm) ).

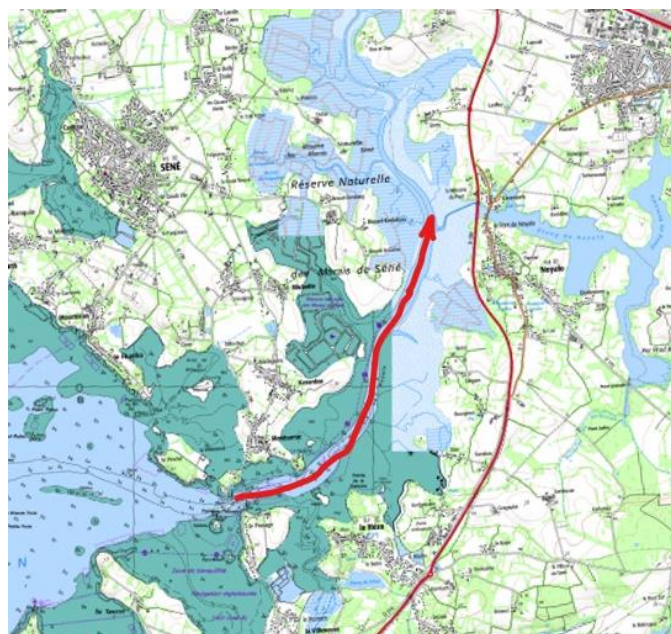
Et pour finir sur les possibilités de parcours, on évoquera **la rivière de Noyal**.

Celle-ci est plus fréquentée par les kayaks que les voiliers, mais peut intéresser les amateurs de nature, avec la réserve naturelle (ornithologique) des marais de Séné (attention à la réglementation de protection).



Il s'agira donc de remonter cette rivière à partir du Passage de Saint Armel, en sachant, bien sûr, qu'à marée basse, le haut de la rivière se transforme en étier !

Au droit de Noyal, se trouve un lieu de mouillage (qui bien sûr pose à marée basse ; voir photo).



A priori, cette randonnée, courte (environ 2 milles en aller simple), se fera à l'aviron.

### 3- Les cales de mise à l'eau

Comme toujours en ce qui concerne la préparation d'une randonnée en voile-aviron, un des points essentiels à bien maîtriser sera celui de la mise à l'eau. Dans le cas du Golfe du Morbihan, cette question est d'autant plus importante que **le point de mise à l'eau sera essentiel pour bien maîtriser le « timing » des renverses de courant**, en faisant en sorte que le sens de parcours « colle bien » avec le sens du courant.

Dans certains cas, il vaudra mieux privilégier une cale peu manœuvrante mais bien positionnée, à une cale « facile », mais dont l'emplacement vous mettra dans le mauvais sens du courant !

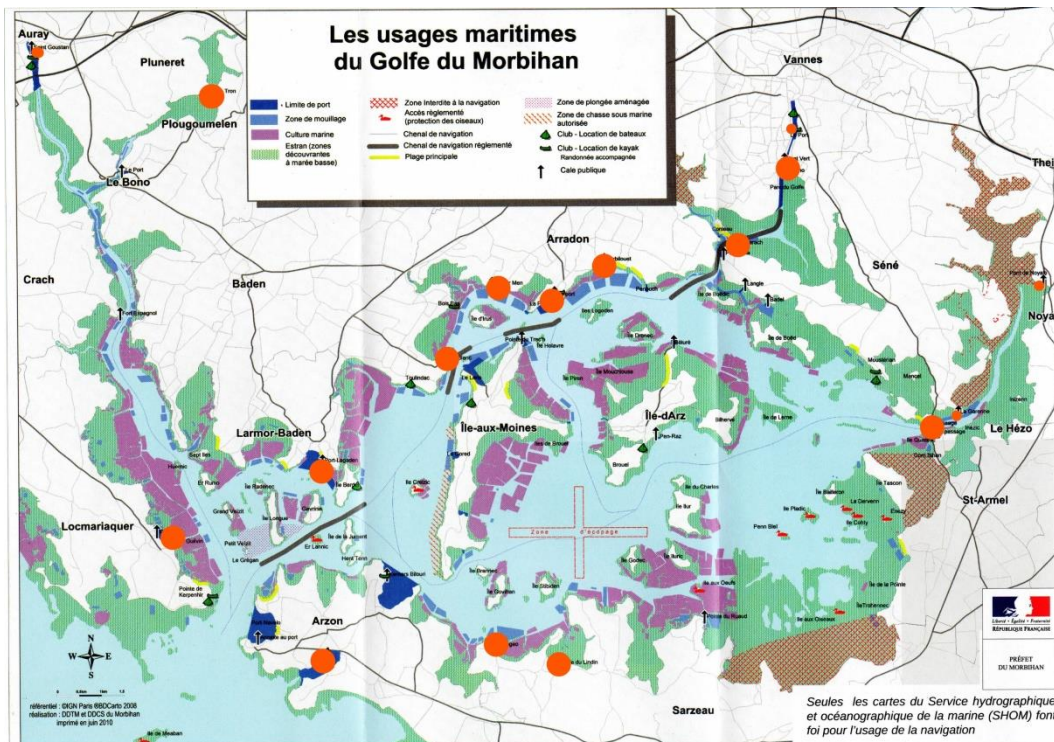
A cela s'ajoute le fait que si vous voulez parcourir tout le Golfe, la multiplication des mises à l'eau va vous faire faire beaucoup de kilomètres ...en voiture !

Pour toutes ces raisons, le choix des mises à l'eau doit faire l'objet d'une mûre réflexion, mais c'est aussi le plaisir de la randonnée en autonomie.

Autour du Golfe, il existe un grand nombre de cales (certains en dénombrent 66 !), mais elles sont de praticabilité très variable, souvent peu recommandables pour le voile-aviron (de ce point de vue, mieux vaut mettre à l'eau un kayak...), et la plupart du temps utilisables qu'à marée haute, voire jusqu'à mi-marée.

Pour le présent Livret, ont été sélectionnées 13 cales (plus 4 cales « secondaires »), de natures diverses, mais positionnées tout autour du Golfe, et praticables pour le voile-aviron.

**Les cales sont présentées ci-après, en tournant dans le sens des aiguilles d'une montre, à partir de Vannes.**



Les 13 cales (et 4 cales « secondaires ») en 17 « points oranges (13 gros et 4 petits)

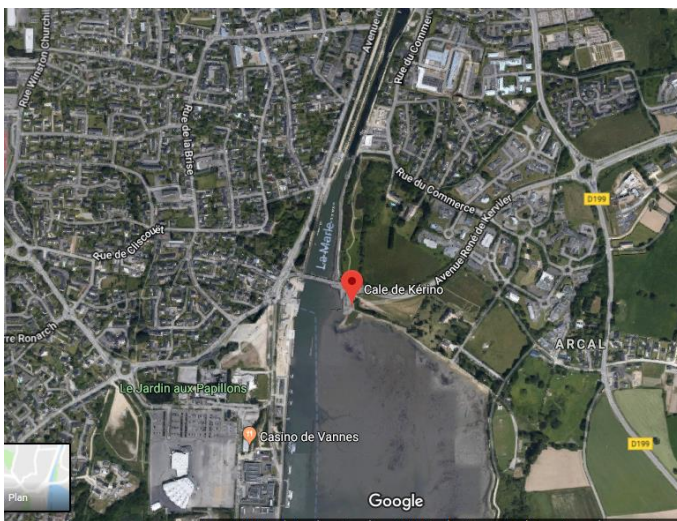
Le « statut » de ces cales est variable, certaines étant « gérées » par des autorités portuaires ou municipales, d'autre plus ou moins (du coup, la présente liste pourra, ou pas, renvoyer le lecteur au chapitre « Ports » qui suit).

Les indications mentionnées ci-après sont susceptibles, dans le futur, de ne plus être valides (gratuité des cales, possibilités de stationnement...). Il convient de se renseigner auprès de la Mairie ou du port le plus proche (voir coordonnées).

### **1 La cale de Kérino à Vannes**

Cette cale, moderne, se trouve en aval du port de Vannes, et est donc utilisable à toute heure (elle n'est pas assujettie à l'écluse du port).

Coordonnées : 47°38'24.4"N 2°45'35.6"W



Elle est donc potentiellement très facile d'usage, gratuite, avec néanmoins un gros « hic » : il est très difficile de garer voiture et remorque (mais la question est en débat au niveau communal).

A noter sur Vannes, l'existence d'une autre cale : [La cale du pont-vert](#)

Située non loin de la première, trois cent mètres plus en amont, mais de l'autre côté, rive droite, et toujours en aval de l'écluse, elle est plus étroite, un peu plus compliquée à manœuvrer, mais largement suffisante pour nos embarcations. Le stationnement à proximité est possible, mais limité, et parfois saturé. Accès avenue Delattre de Tassigny, en face de la rue François Rio.



*Cale de Pont Vert*

## 2 La cale de Barrarac'h (Port Anna-Séné)

Il existe une cale sur le site de Port Anna, commune de Séné, au lieudit Barrarac'h.

La cale proprement dite se trouve sur le côté Ouest du petit mole qui sert de quai d'embarquement des navettes.



Coordonnées : 47°37'31.50"N 2°46'29.94"W

Cette cale est commode d'usage, mais celui-ci est très fortement contraint par la priorité donnée aux professionnels, et attention, en saison, elle est vite saturée.

Voir : <https://www.sene.bzh/ports-de-sene/cales-de-mise-a-leau/>

Néanmoins, et pour un petit canote seul (ou en très petit groupe), elle peut s'avérer recommandable, dès lors que les règles de priorité sont respectées.

Il est possible de se garer, mais attention à ne pas utiliser les parkings réservés au fret (voir règlement d'usage). Le stationnement des remorques se fait sur un terrain situé à côté du terrain de foot de l'école primaire de Langle.



*Le site de Port Anna*

### 3 La cale du Passage de Saint Armel

Il s'agit du « Passage » qui se trouve à l'entrée de la rivière de Noyal.

Comme son nom l'indique, il est utilisé pour « passer » d'une rive à l'autre et est donc équipé de deux cales, une de chaque côté.

Celle recommandée ici est celle située du côté de Saint Armel.



Coordonnées : 47°35'18.6"N 2°43'03.9"W

Cette cale est utilisable jusqu'à mi-marée, et elle est exposée aux courants (à mi-marée le courant est traversier par rapport à la cale). L'idéal est donc de mettre à l'eau aux environs de la pleine mer (sinon, il est toujours possible de mettre à l'eau en biais, sur le côté de la cale pour se mettre à l'abri du courant, mais cela demande un peu d'expérience de la manœuvre...).

Elle est relativement étroite. Elle est gratuite.

Il est possible de garer voiture et remorque à proximité, le long de la route, en respectant certaines interdictions.

A noter que la cale « sœur » située sur le même passage, mais côté Séné, est également utilisable (aussi gratuite, parking à proximité).

C'est la cale du Passage ou de Montsarrac

Moins pratique que la précédente, elle est néanmoins facile pour nos embarcations, mais elle est souvent saturée. Il y a un beau parking, où les petites remorques bien garées sont tolérées, mais lui aussi est souvent saturé.

Un peu plus à l'Est, il existe aussi une petite cale : La cale de La Garenne

Située non loin de la précédente, il s'agit d'une cale plus petite, située à l'entrée de la presqu'île de La Garenne à l'Est de Montsarrac. Elle peut être utilisée par les petites embarcations.

Le parking est lui aussi de taille limitée.

A noter enfin que pour ceux qui veulent goûter aux plaisirs de la rivière de Noyal, il existe aussi une cale de mise à l'eau au lieu-dit La métairie du Pont, en bordure de la RD780. Mais la mise à l'eau n'y est évidemment possible qu'à marée haute ! Possibilités de stationnement.

## 5 La cale du Lindin

Voici une cale plus « intime » que les précédentes, et utilisable qu'à pleine mer.

Elle est bien positionnée pour accéder au Golfe par le Sud.

Coordonnées : 47°32'35.69"N / 2°49'35.19"W



Cette cale a l'avantage de disposer d'un parking à proximité.



La sortie en bateau se fait en filant au plus juste entre les parcs.



## **6 La cale de Logéo**

Nous sommes ici dans un port (voir plus loin le chapitre « Port »).

La cale y est vaste, équipée d'un ponton d'attente, et ....payante.

Elle est utilisable de PM à mi-marée.

Coordonnées : 47°32'50.8"N/ 2°50'44.7"W



Mais le revers de la médaille est lié à son succès : en saison, l'accès en est difficile.

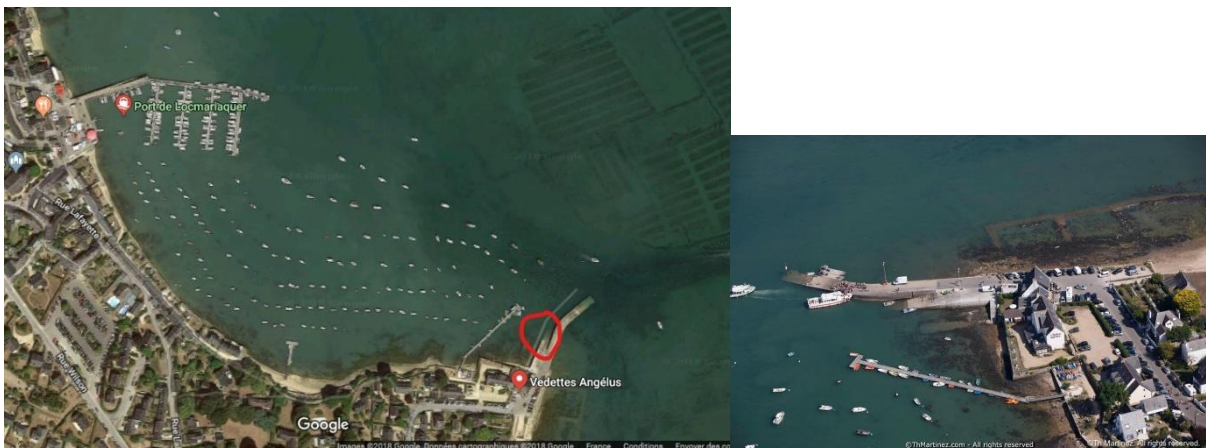
Le parking sur le port est sans doute possible en hiver par mauvais temps....mais en saison il faudra se garer à l'entrée du Logéo (grands parkings à 500 m).

## **7 La cale du Guilvin à Locmariaquer**

Il existe une cale associée au mole d'embarquement des navettes, à l'extrémité sud du port de Locmariaquer. Elle est gérée par le port (voir plus loin).

L'accès à la cale du Guilvin est payant du 1er avril au 31 octobre. Le badge est à acheter au bureau du Port, Place Dariorigum. Le coût est de 10 euros avec un aller-retour offert à la création du badge.

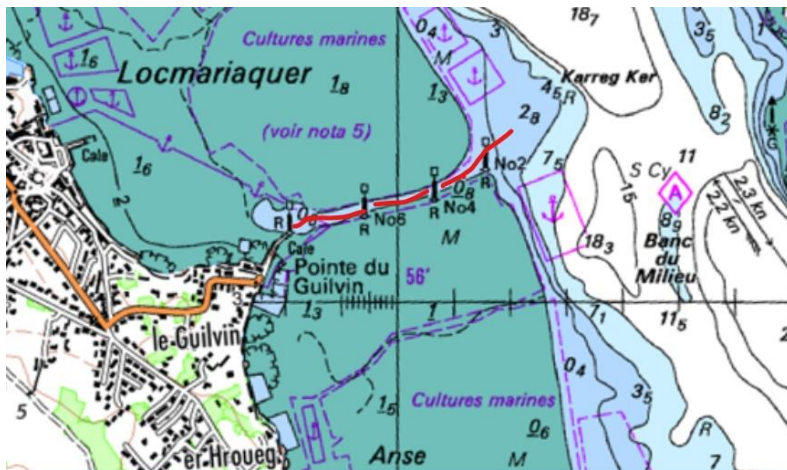
Coordonnées : 47°34'04.1"N 2°56'14.0"W



Pour sortir, le chenal entre les bancs ostréicoles est étroit, mais bien balisé (latérales rouges).

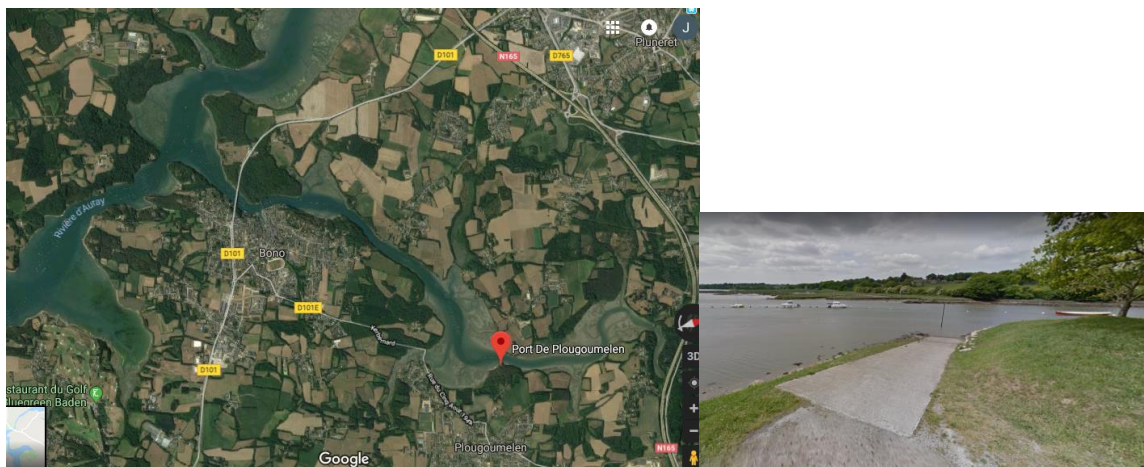
Il est recommandé de réserver sa sortie à la PM (cale et courant traversier).

On prendra en effet garde aux éventuels courants traversiers qui peuvent être forts, et surtout au trafic des navettes qui sont prioritaires.



## 8 La cale de Plougoumelen

Elle se trouve en rive gauche de la rivière du Bono, en amont du Bono, au niveau du méandre de Plougoumelen. Coordonnées : 47°39'20.3"N 2°55'36.4"W



Cette cale est gratuite et commode d'accès et d'usage.

Située en amont du Bono, cette cale n'est pas trop encombrée, mais la mise à l'eau n'est possible qu'à marée haute. En saison, une prairie plus en amont est réservée au stationnement des véhicules et remorques.

C'est sans doute la cale la plus recommandable sur la rivière d'Auray.

L'accès par Saint-Goustan, le très beau petit port d'Auray, où débarqua Benjamin Franklin en provenance des Amériques, est en effet victime de son succès, saturé en saison et assez difficile d'accès ; mais il y a une grande cale de mise à l'eau en face de la capitainerie. Le stationnement en saison nécessite de s'éloigner...



## 9 La cale de Larmor-Baden

Cette cale est aussi une cale « portuaire » et est donc payante (voir port de Larmor-Baden plus loin).

Elle est utilisable de la PM à la mi-marée.

Coordonnées : 47°34'56.0"N 2°53'44.9"W



La cale est facile d'utilisation.

Comme souvent pour les cales de port, le problème principal est celui du parking voiture et remorque : il existe un parking dédié, mais celui-ci est à environ 800 m de la cale (suivre les panneaux indicateurs). Cela demande donc une petite organisation pour faire les transferts nécessaires.

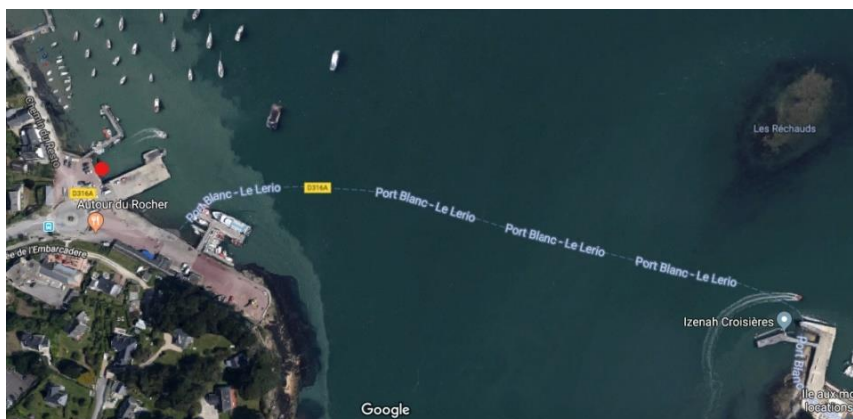
## 10 La cale de Port Blanc

Là encore il s'agit d'une cale portuaire, facile d'utilisation, à toute heure, et payante.

Mais elle est associée à l'embarcadère de la navette pour l'île aux Moines, ce qui rend l'endroit très fréquenté !

De ce fait, il existe de vastes parkings à proximité, mais ceux-ci sont très utilisés par les résidents et les visiteurs de l'île aux Moines.

Coordonnées : 47°36'10.8"N 2°51'36.9"W



## 11 La cale de Pen er Men

Voilà une cale bien plus confidentielle, mais bien adaptée à nos petits canotes !

Elle se trouve au bout d'une petite route dite du port de Pen er Men, dans l'ouest d'Arradon.

Coordonnées : 47°37'05.8"N 2°50'40.3"W



Il s'agit d'une petite cale gratuite, mais qui n'est utilisable que quasi à la pleine mer.

Mais elle a plus de charme que les cales portuaires et surtout propose un parking à proximité (environ 200 m avant d'arriver).

## 12 La cale d'Arradon

Il s'agit là de la cale du port d'Arradon (voir plus loin).

Elle est très abritée et peut être utilisable jusqu'à la mi-marée, mais attention à la pente qui devient très faible.

Elle est payante, et commode d'utilisation.

Par contre, elle n'est pas très commode pour ce qui concerne accès voiture et remorque qui doivent trouver parking assez loin, alors qu'elle est très fréquentée en saison.

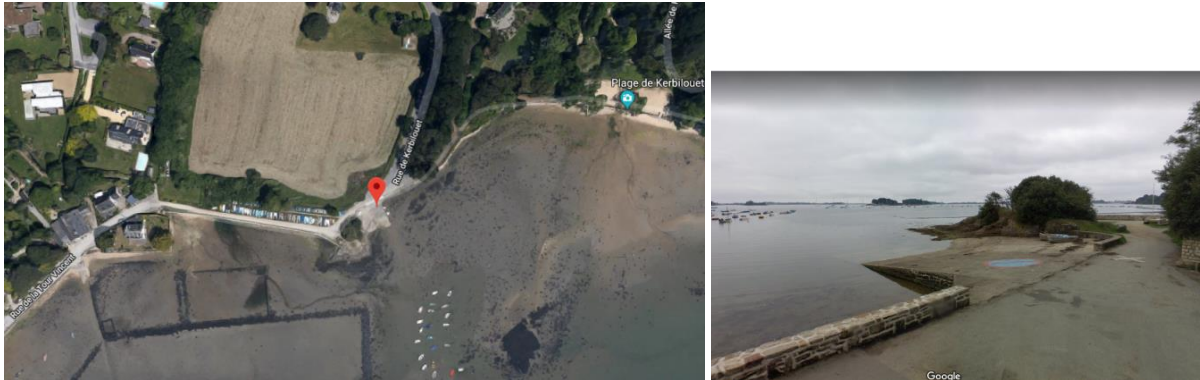
Coordonnées : 47°36'57.2"N 2°49'40.3"W



### **13 La cale de Kerbilouët**

Toujours sur le secteur d'Arradon, voici une petite cale qui peut constituer un bon compromis entre commodité d'usage et accessibilité.

Coordonnées : 47°37'19.0"N 2°48'48.4"W



Elle nécessite tout de même une marée assez haute, ce qui peut être assez contraignant.

Elle est gratuite, et il est possible de garer voiture et remorque le long du chemin d'accès (sauf les jours de grande affluence).

### **14 Hors du Golfe : une cale au port du Crouesty :**

Ce port est situé côté Atlantique, et donc hors du Golfe, mais à proximité de l'embouchure de celui-ci. Il peut constituer une solution pour un programme qui associerait randonnée dans le Golfe et sortie en mer.

Ce port possède une cale, rive droite, mais payante.

Voir : <https://www.passeportescales.com/fr/port-du-crouesty>



*La cale du Crouesty*

## 4 Les ports, mouillages et « beachages »

Faire une belle randonnée dans le Golfe suppose de bien choisir sa mise à l'eau, en fonction des courants, mais aussi de repérer les bons endroits pour faire a minima une pause dans la journée (pique-nique ?), voire bivouaquer pour la nuit.

Ceci peut se faire en gros de trois façons :

- Soit dans un port « en eau » ; c'est le plus confortable mais le moins pittoresque
- Soit sur un mouillage géré par une autorité portuaire (ou municipale) ; c'est plus sécurisant, mais reste payant
- Soit sur un mouillage forain ou en ayant « beaché » ; c'est le plus « fun », mais pas le plus simple... et il faut aussi s'assurer des autorisations !

De façon générale, les règles de mouillages sont les suivantes (extrait de :

<https://golfedumorbihan.org/reglementation-reserve/reglementation-golfe-morbihan-articles/activites-reglementees/item/56-regles-generale-navigation-golfe-morbihan> ):

Et les règles pour le camping sauvage les suivantes :

<https://golfedumorbihan.org/reglementation-reserve/reglementation-golfe-morbihan-articles/activites-reglementees/item/77-camping-bivouac-feux-golfe-morbihan>

Cabaner est possible, mais pas la tente sur la plage... ni feu bien entendu !

### Les mouillages

**L'installation de corps-morts en dehors des zones de mouillage et/ou sans AOT (Autorisation d'Occupation Temporaire), est interdite.**

**Le mouillage est interdit sur différents sites :**

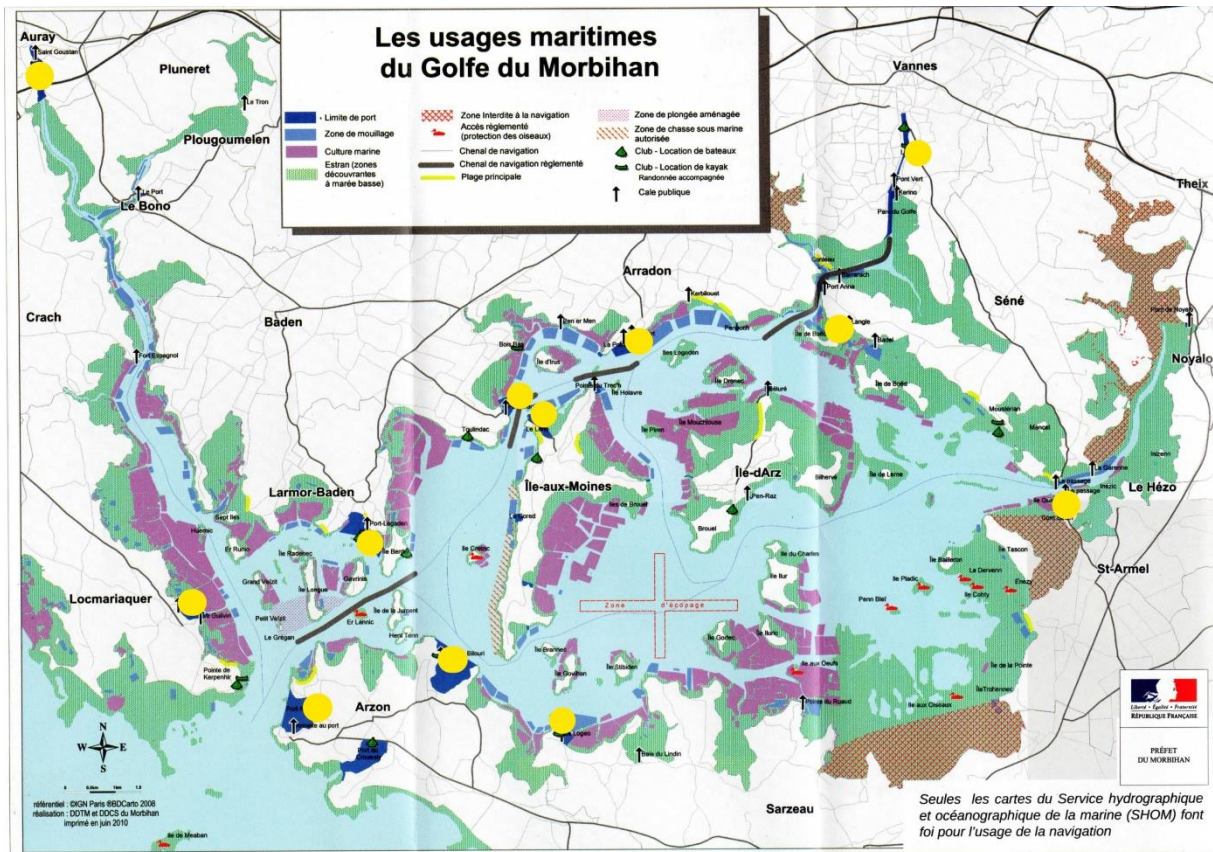
- Entre la pointe de Penboc'h et l'extrémité de l'île d'Arz
- Entre la pointe d'Arradon et la pointe nord de l'île aux Moines
- Entre la pointe de Brouel (Îleaux Moines), et la cale de Mounienn (île d'Arz)
- Entre l'île de Bailleron, l'île Tascon et le continent
- Dans un couloir d'une largeur de 200 m. et d'une longueur de 3 000 m. orienté E/O entre l'île d'Ilur et l'îlot de l'Oeuf , ainsi qu'un couloir de largeur de 200 m. et de longueur de 2 000 m. orienté N/S entre la pointe de l'Ours à Sarzeau et la parallèle de la pointe de Léos à l'île d'Arz (zone d'écopage).
- Entre la pointe de Saint-Nicolas à Arzon et la pointe de Penhap à l'îleaux Moines.
- Entre la pointe de Port-Blanc à Baden et la pointe des Réchauds à l'île aux Moines.
- Dans la zone délimitée par les pointes sud des îles longues, Gavrinis, Berder, la pointe nord de l'île de la Jument, les pointes sud de la Jument, Er Lannig et la pointe du Moteno à Arzon.
- Dans la zone de cantonnement de pêche créée au sud de l'île Longue pour **préserver les fonds marins très riches dans ce secteur**. Le mouillage sur corps mort dans cette zone est interdit sauf sur les 4 corps-morts dont l'AOT a été délivrée au Syndicat d' Aménagement du golfe du Morbihan.

**De même, l'installation de longue durée sur des mouillages forains n'est pas autorisée.**

## 4-1 Les ports :

La plupart des ports proposent un « mix » entre poste sur ponton, mouillage, soit toujours en eau, soit asséchant.

Voici les principales possibilités offertes par les 11 ports du Golfe (dont un « double »).



Comme pour les cales, les informations seront données depuis Vannes en tournant dans le sens des aiguilles d'une montre.

### 1 Le port de Vannes :

C'est un port à flot, avec un seuil relevable situé en amont de Kérino. Il est possible de stationner sur un ponton d'accueil à Kérino, en attendant l'ouverture, ou plus en amont, à la cale du Pont-Vert. L'ouverture dure environ 3h à marée haute (consulter les horaires sur le site du port).

Dans le port, des postes « visiteurs » sont disponibles. Ils sont au plus près pour visiter la vieille ville de Vannes, ou fréquenter ses estaminets.

Voir : <https://www.mairie-vannes.fr/port-de-plaisance/>

Et <https://www.passeportescalles.com/fr/port-vannes>

## **2 Port de Séné/ Port-Anna**

Port Anna est encore un port de pêche. Il comporte deux cales réservées aux pêcheurs et ostréiculteurs. Mais il est possible de s'y arrêter, sur un mouillage au centre, ou en beachant sur sa petite plage, située dans le coin Nord-Est : c'est du sable en haut, mais très vaseux à marée basse.

Une zone de plates accueille des petits bateaux professionnels servant d'annexe et quelques bateaux de plaisance de petites tailles.

A noter qu'à la belle saison, une navette traverse maintenant entre Port-Anna et Conleau, côté Vannes, permettant ainsi d'aller se promener « à la ville ».

Voir : <https://www.sene.bzh/ports-de-sene/port-anna/>

## **3 Le port de Saint Armel**

Il y a bien une zone de mouillage gérée par la commune de Saint Armel, mais les mouillages « visiteurs » ne sont pas prévus.

Voir : <http://www.mairie-saint-armel.fr/fr/information/1864/mouillage>

Au pire, il peut être envisagé d'utiliser un mouillage disponible, sachant que ce sera pour au plus une mini pause, et si le titulaire de l'autorisation ne revient pas entre temps.

## **4 Le port du Logéo**

Il s'agit d'un port de plaisance qui accepte des visiteurs (mais il y a beaucoup de demandes !).

Voir : <http://www.sarzeau.fr/le-port-du-logeo/>

A noter que les mouillages du Lindin sont gérés par le port du Logéo.

Voir : <http://www.sarzeau.fr/les-mouillages-du-golfe/> )



*Port du Logéo*

## **5 Les mouillages de Kerners**

Il s'agit d'un port uniquement de mouillage (pas de ponton et sa cale ne sert que pour les annexes).

Il comporte une « tonne à visiteurs ».

Voir : <https://www.ports-arzon.fr/page/kerners-bilouris>



Port de Kerners

Ce port est bien abrité, sauf du vent de secteur nord (ça peut clapoter pas mal...).

### **6 Port Navalo**

Port maritime, il est reste à flot sur une bonne partie, et si le coefficient reste modeste.

Possibilités pour les visiteurs, mais se renseigner pour voir si ce sera sur « tonne », bouée de mouillage ou ponton.

Souvent très fréquenté car il sert d' « attente » pour l'entrée dans le Golfe !

Voir : <https://www.ports-arzon.fr/page/port-navalo>



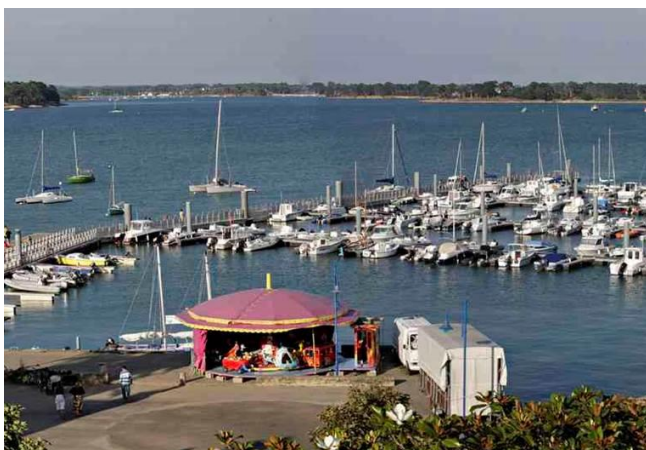
### **7 Port de Locmariaquer**

C'est un port d'échouage. Son accès n'est pas très simple car la baie est occupée par les bancs ostréicoles.

Voir : <http://www.locmariaquer.fr/le-port-page-56-rub-7.html>

Un nouveau port de plaisance a été construit (2011) qui peut proposer des possibilités sur pontons d'échouage.

Voir aussi : <https://www.morbihan.com/locmariaquer/port-de-plaisance-de-locmariaquer/tabid/12419/offreid/98ac8cb0-6f04-4d42-8bc0-7be62f63623f>



*Les nouveaux pontons de Locmariaquer*

### **8 Port d'Auray-Saint Goustan**

Situé tout au fond de la rivière d'Auray, ce port est particulièrement pittoresque.

Il y a peu de places, mais un canote peut se contenter de peu....et s'il a une annexe, c'est mieux !

Il est prévu de mettre en place, dans peu de temps, des pontons.

Voir : <https://www.passeportescales.com/fr/port-saint-goustan>



*Les mouillages d'Auray*

### **9 Port de Larmor-Baden**

Le port de Larmor-Baden gère de nombreux mouillages dont certains peuvent être utilisés pour des visiteurs.

Voir : <http://www.larmorbaden.com/port-mouillage/la-vie-du-port/service-du-port>



## **10 Port Blanc-Ile aux Moines**

Port Blanc dispose de 40 places visiteurs, mais uniquement sur mouillage.

Voir : <https://www.passeportescales.com/fr/infopr-portblanc>

Ici les conditions : <https://www.passeportescales.com/fr/tarifs-portblanc>

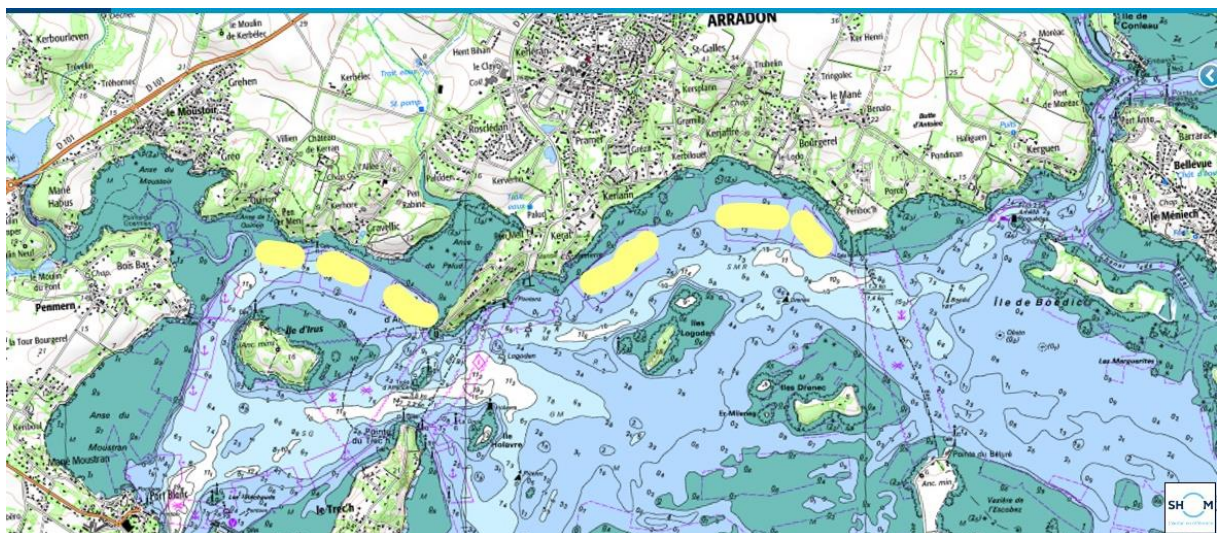
La capitainerie de Port Blanc (compagnie des ports du Morbihan) gère également le port de l'île aux Moines. Vu la fréquentation du lieu, se renseigner sur les possibilités....

## **11 Port d'Arradon**

La particularité d'Arradon c'est que les autorités gestionnaires (la mairie pour les mouillages et la compagnie des ports du Morbihan pour les pontons et cales) gèrent en fait un très vaste espace de mouillages.

Voir : <https://www.passeportescales.com/fr/port-arradon>

<http://www.arradon.com/Pratique/Mouillages>



*Les zones de mouillage gérées par Arradon.*

Vu la diversité des possibilités, il sera bon de « venir voir » avant, la question de l'utilisation d'une annexe devenant vite sensible....

## **4-2 Les abris et zone de beachage**

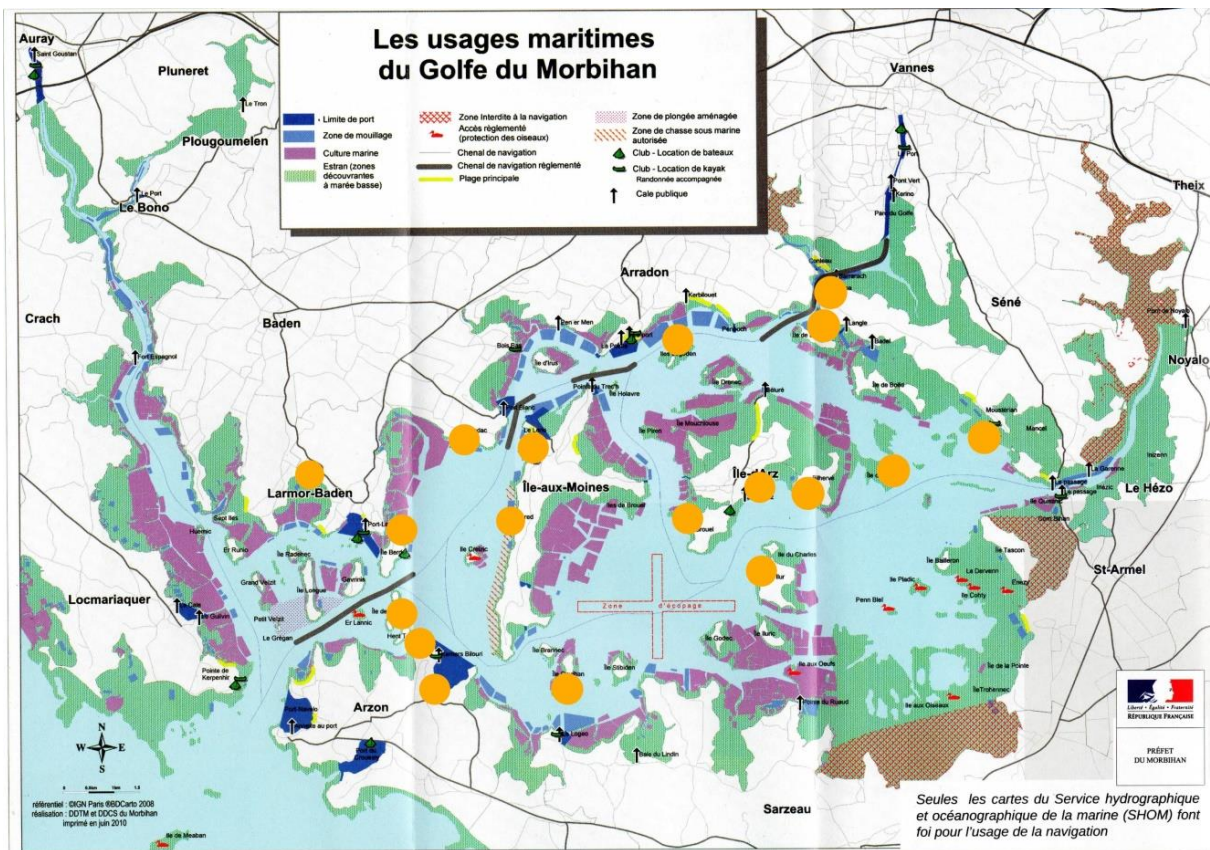
L'objet de cette dernière partie du chapitre qui traite des possibilités de « pause », est relatif aux zones de mouillage autonome et de beachage.

Or il en va comme des « coins à champignons » !! Chacun a ses secrets.

Malgré tout, les bénévoles de la FVA ont bien voulu donner quelques pistes....

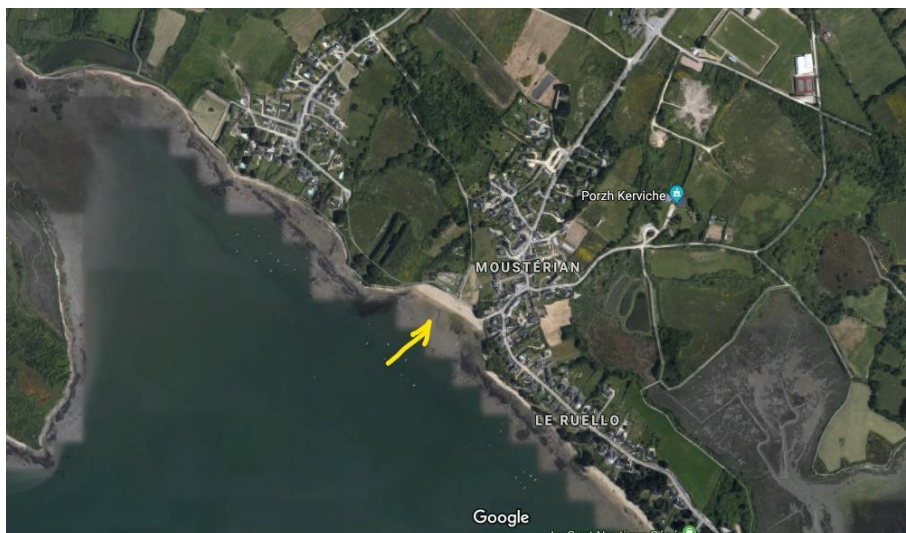
Tout dépendra de la pratique de chacun, et surtout des conditions (météo et courant).

Voici déjà 18 pistes que nous vous suggérons :



**1 Sur la côte nord, de Moustérian à Locmiquel : 6 sites**

*La plage de Moustérian :*

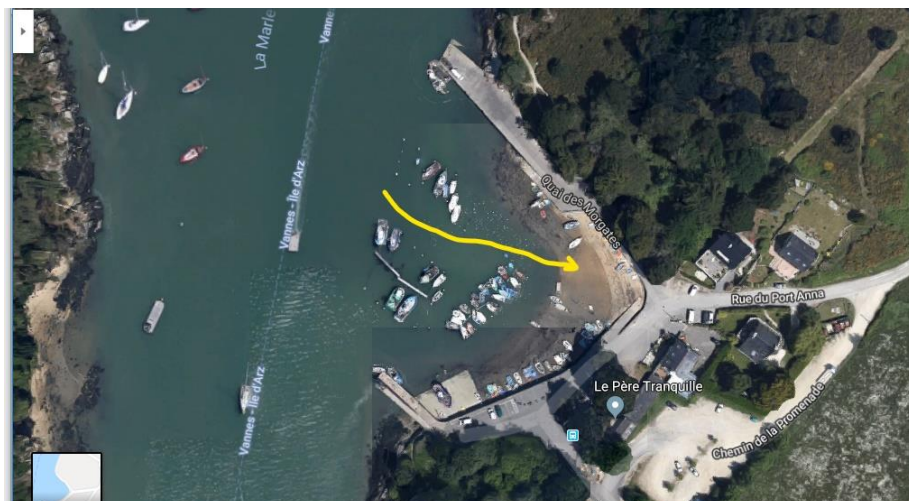


**Le chenal nord de Boëdic :**

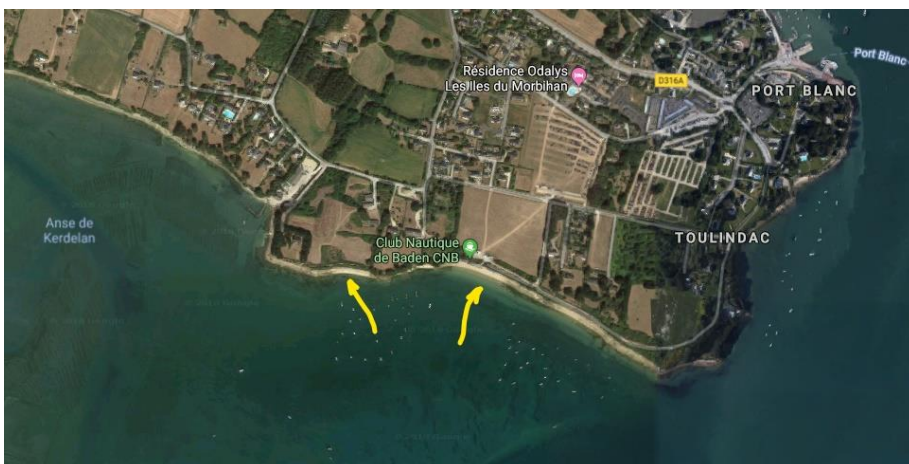
Mouillage possible en bordure du chenal pour une nuit à l'abri



**La plage de Port Anna :**



**La plage de Toulindac :**

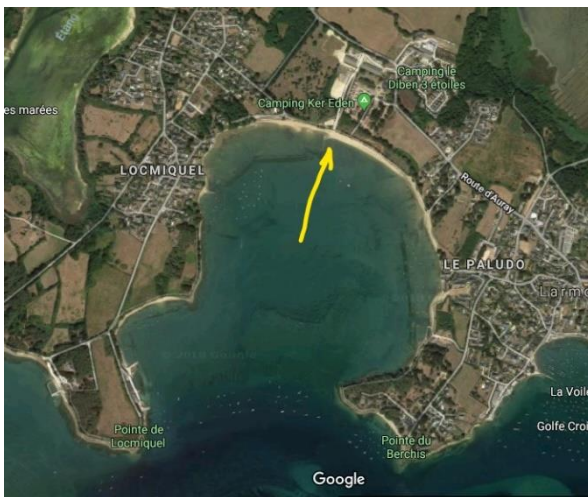


**L'île Berder :**

Plage et mouillage sur la côte Est



**L'anse de Locmiquel :**



Près du camping Ker Eden

**2 Le Sud-Ouest du Golfe intérieur : 4 sites**

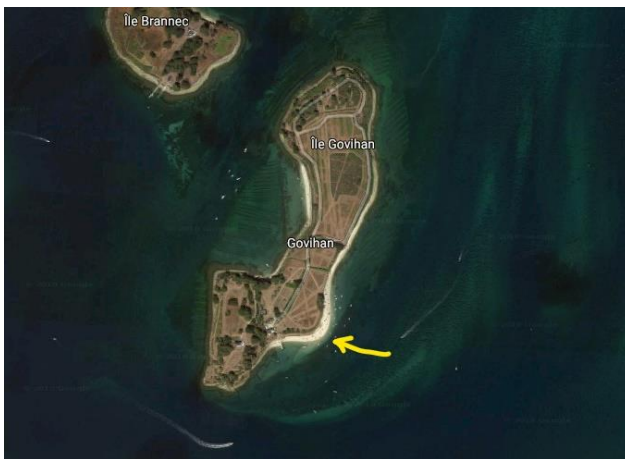
***Côte Est de l'île de la Jument : une petite plage***



**Pointe et anse de Kerners (2 sites):**



**L'île de Govihan :**



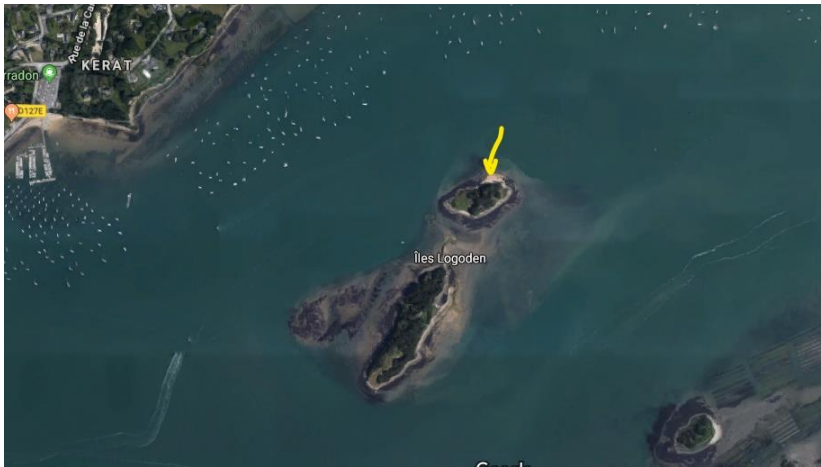
**3 Les îles du centre du Golfe : 8 sites**

**L'île aux Moines (2 sites):** Sur la côté ouest, les plages du Drehen (grande plage) au nord et celle du Goret (il y a une petite cale) au sud.



### ***Ile de Logoden :***

Une petite plage au nord de la « Petite Logoden » (l'île du nord)



### ***Ile d'Arz (3 sites):***



### ***Ilur :***

C'est une des rares îles « publiques », gérée par le Parc Naturel Régional du Golfe du Morbihan.

**C'est « la perle » du Golfe**, à visiter obligatoirement...

Deux plages en fonction de la marée, et pour s'abriter du vent :

- la grande plage à l'Ouest, accessible à toutes marées,
- et celle dans la baie Sud-Est, au pied du village, accessible uniquement à marée haute.



### **L'île Lern :**

C'est une île privée, il faut se contenter de l'estran.



Et pour les plus hardis, et toujours sur les îles, on peut signaler deux petites îles méconnues : ***l'île d'Holavre (côté Est) et le nord de l'île Pirenn***, mais leur accès en est plus délicat (pour Pirenn, il faut passer dans des secteurs ostréicoles). On les réservera aux plus expérimentés....

***Ce ne sont que des pistes, chaque site pouvant, selon les conditions de vent et de mer, aussi bien offrir un abri paradisiaque, que de venir un enfer !***

***A chacun de chercher, sur carte, en se renseignant auprès du « gars du coin », et en regardant bien les conditions prévues (et actuelles !) ce qu'il se sent de faire.***

***Dans tous les cas, une approche prudente, une première expérience pour une simple pause piquenique, permettront peut-être de tenter le bivouac ?***

***Le rêve ne va pas sans quelques mystères....***

## **5 Profiter de l'environnement socio-culturel**

### **5-1 Le voile-aviron dans le secteur**

La pratique du voile-aviron est très active dans le Golfe, avec pour apothéose la fameuse « Semaine du Golfe » qui rassemble tous les deux ans plus de mille bateaux, dont un très grand nombre de voile-avirons.

Cette pratique s'insère dans un milieu très actif en matière de construction, réparation, et animations de sorties en mer, à partir de toutes sortes d'unités traditionnelles, et dans le cadre de diverses associations dont nous donnons ici une liste :

#### **Liste des associations :**

##### ***Les associations Voile-Aviron :***

• *Voiles et Patrimoine du Golfe du Morbihan* à Séné (yoles de Bantry et autres petits gréements traditionnels) : <http://www.vpgm.org/Page/Accueil>

• *La yole Mor Bihan* de Vannes (yole de Bantry) :

<https://www.sene.bzh/annuaire/annuaire-des-associations/yole-morbihan/>

<https://www.facebook.com/yoleMorBihan/>

• *La yole La Fée du Traon* de Plougoumen (yole de Bantry) : <http://lafeedutraon.com/en/>

• L'association *Ty-Plates*, à Larmor-Baden (restauration et navigation sur plates en V du Golfe, à voile ou à moteur) : <http://typlates.wixsite.com/typlates-morbihan>

##### ***Les gréements traditionnels du Golfe :***

• Les Amis du *Sinagot*, à Port-Anna (ils gèrent trois Sinagots) : <https://sinagot.bzh/>

• *L'île d'Araise* (chaloupe de bornage du Golfe) de l'île d'Arz: contacter la mairie de l'île d'Arz

• *Les Vieilles Voiles de Rhuys* (gréements traditionnels), à Sarzeau : <https://www.vieillesvoilesderhuys.org/>



- *L'indomptable* (coquiller), de Saint-Goustan : <http://www.indomptable.eu/>
- *Le Krog e Barz* (bocq langoustier) : <http://www.krog-e-barz.com/>
- *Le corbeau des mers* (caseyeur de 1931), de Vannes ( <https://www.morbihan.com/vannes/le-corbeau-des-mers/tabid/12547/offreid/a7390be3-7029-43e4-97f7-7acdd0d3d13f>
- *Le Forban du Bono* (chaloupe typique du Bono) : <http://www.lebono.fr/associations/le-forban-du-bono/>

## 5-2 Culture et traditions

On ne terminera pas ce Livret sans donner quelques informations sur le patrimoine du Golfe qu'une randonnée peut donner l'occasion de découvrir !

### Les îles à visiter



La quasi-totalité des îles du Golfe, sont des propriétés privées, et l'accès n'est autorisé que sur l'estran, la partie découverte à marée basse, et recouverte à marée haute.

Certaines îles et ilots sont aussi interdits, notamment comme réserve ornithologique : se renseigner dans les mairies, ou au Parc Naturel du Golfe du Morbihan.

Les deux plus grandes îles, l'île aux Moines et l'île d'Arz, sont toutefois des communes, et méritent d'être visitées, pour leurs villages, leurs chemins côtiers aux points de vue magnifiques, leurs moulins à marée, ...



### Petits ports typiques



Mais sur la côte, autant de petits ports typiques vous attendent : St-Goustan à Auray, Le Bono, Port-Anna à Séné ...



### Patrimoine maritime

Les bateaux les plus connus, originaires du Golfe, sont les Sinagots, du nom des habitants de Séné. Ce sont les évolutions locales des



chaloupes de pêche qui écumaient les côtes bretonnes. Plusieurs associations vous permettent de naviguer dessus pour découvrir autrement les eaux du Golfe.

Mais au Bono, un autre type de chaloupe vous attend : le Forban du Bono.

Et d'autres gréements traditionnels proposent aussi la visite du Golfe.

### **Patrimoine archéologique**

Le Golfe du Morbihan a été habité depuis la préhistoire. La cote Morbihannaise est bien sûr connue pour sa richesse en mégalithes. Plus tard, pendant l'époque gauloise, le Golfe était peuplé par les célèbres Vénètes, qui furent vaincus par Jules César pendant la guerre des Gaules, lors d'une bataille navale à l'embouchure du Golfe.

Les côtes et les îles du Golfe regorgent de témoignages de ces peuplades. Les mégalithes, bien sûr, sont présents sur toutes les communes. Si le site le plus connu, Carnac, n'est qu'à quelques kilomètres du Golfe, Locmariaquer en regorge également. Les îles ne sont pas en reste. Vous pouvez visiter le cairn de Gavrinis, mais il faut prendre la navette à Larmor-Baden pour pouvoir la visiter. Sous le tumulus, l'allée couverte est entièrement gravée de motifs.



A proximité, l'îlot d'Er Lannic comporte un double Cromlech, alignement en arcs de cercles de pierres levées. La mer ayant monté depuis, une partie du Cromlech se trouve sous les eaux. L'accès à pied de l'îlot est interdit (réserve ornithologique).



### **Patrimoine historique**

Le Golfe regorge de sites à visiter : Les cités médiévales (Vannes bien sûr, mais aussi St-Goustan à Auray), le patrimoine religieux, les châteaux, dont le magnifique château de Suscinio, les moulins à marées... Contactez l'Office de Tourisme pour préparer votre séjour.



*Crédit Photographique : © A.Lamoureux - Golfe du Morbihan Vannes tourisme*

© Fédération Voile-Aviron

Données cartographiques : SHOM – Photos aériennes Google.