

Etangs Landais



Version du 14/11/2019

Périmètre nav. : 5500 ha (Cazaux), 3600 ha (Parentis) **Durée :** / **Niveau :** Débutant
Particularité : étangs d'eau douce, environ 20 m au-dessus du niveau de la mer

Vent dominant : ceux de la côte atlantique, avec thermiques particuliers **Risques :** secteur militaire **Contrainte tirant d'air :** 2,5m (canal) **tirant d'eau :** 1,20 m (canal)

Possibilité d'itinéraires : sur les deux étangs, et liaison entre eux.

Fiches TOPO FVA en variante : /

PRESENTATION

La présente fiche porte sur deux étangs landais, ceux de Cazaux et de Parentis, les deux plans d'eau étant reliés par un canal navigable : le canal transaquitain. Mais en fait, pour le prix de deux étangs on en a quatre !

- L'étang de Cazaux s'appelle aussi étang de Sanguinet
- L'étang de Parentis s'appelle aussi étang de Biscarrosse
- Et les gens de Biscarrosse parlent du lac nord et du lac sud...

Tout dépend de où habite le riverain de l'étang (est-ce un particularisme gascon ?)

Il s'agit d'une navigation « lacustre » à aucune autre pareille ! Les étangs sont isolés dans la forêt landaise, sans lien direct avec l'océan que l'on se contente d'entendre de loin... L'eau y est douce et souvent claire, les rives sont souvent sauvages, en particulier du fait des interdictions militaires (base de Cazaux et Centre d'Essai des Landes).

On est très loin de l'agitation arcachonnaise... Les vents thermiques y permettent une navigation à la voile bien agréable !

A noter l'existence d'une taxe de navigation, normalement non applicable s'il n'y a pas de moteur, mais dont l'obligation est moins claire pour un voilier avec moteur auxiliaire (mais qui reste modique...)

Voir : <http://www.sanguinet.com/decouvrir/les-ports/taxe-de-navigation/>



DESCRIPTION DU SECTEUR DE NAVIGATION

ÉTANG DE CAZAUX-SANGUINET

Accès routier : Cet étang dispose de trois secteurs d'accès :

- au nord, le petit port de Cazaux
- à l'est : le port de Sanguinet
- au sud : le port de Navarosse et les campings de la côte sud-ouest.

Il est contraint par une zone à navigation réglementée liée à la base d'essais en vol de Cazaux.

La navigation se fait sur l'étang en respectant les restrictions liées à la base militaire de Cazaux (voir carte) :

- Une zone nord-est interdite
- Une zone centrale ouverte uniquement le week-end

A noter qu'en semaine la tranquillité du lieu peut se trouver perturbée par des vols militaires (mais raisonnablement fréquents durant l'été...).

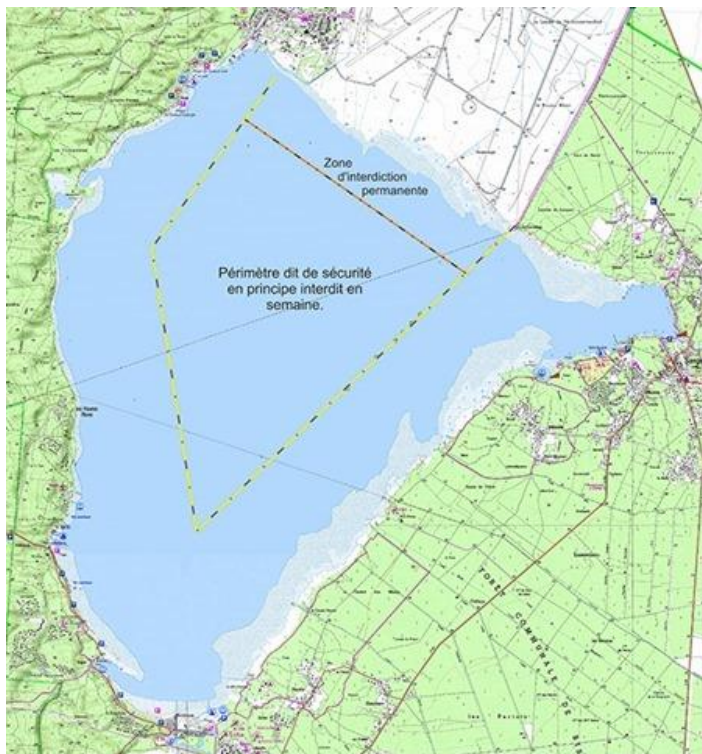
Deux secteurs offrent de superbes possibilités de « beachages » : Le bord ouest avec la plage dite de « Tahiti » (photo), et le secteur nord-est dit « Les Caraïbes », inaccessible en voiture.

L'accès à l'étang de Parentis-Biscarrosse se fait par le canal transaquitain dont l'entrée se trouve à l'ouest immédiat de Navarosse (pointe sud de l'étang).

LE CANAL TRANSAQUITAIN

Le canal qui relie les étangs de Cazaux-Sanguinet et de Biscarrosse-Parentis est le seul fruit d'un vaste projet historique inachevé dont l'histoire se trouve ici : http://projetbabel.org/fluvial/rica_landes-canal.htm

La navigation sur ce canal est tout à fait possible, soit au moteur, soit à l'aviron. Les



seules précautions à prendre sont liées :

- A l'existence de ponts et passerelles assez basses (tirant d'air évalué à 3 mètres environ)
- A une largeur assez modeste qui, si les algues se sont développées (cela dépend de la saison ?), rend la « nage » un peu délicate
- A l'écluse (unique) de faible hauteur et automatique (facile)

A noter que le trafic sur ce canal est très faible.

Pour ce qui concerne les consignes, voir le « guide » publié par la ville de Biscarrosse :

<http://www.ville-biscarrosse.fr/module-Contenus-viewpub-tid-2-pid-95.html>

A noter la possibilité d'une nuit « cabanée » sur le petit bassin situé à l'extrémité sud-est du canal (photo), juste avant la sortie vers Biscarrosse (zone aménagée « légèrement », qui permet des nuits pas trop déclarées...)



ETANG DE PARENTIS-BISCAROSSE

Accès routier : Cet étang est beaucoup moins fréquenté que celui de Cazaux. Comme celui-ci, il peut être abordé par le nord (Biscarrosse), l'est (Parentis) et le sud (Gastes).

La navigation y est plus calme que sur Cazaux (moins fréquenté), la seule « perturbation » (plus visuelle que sonore) provenant des têtes de puits de pétrole disséminées au milieu de l'étang, voire de quelques vols d'hydravions !

La côte ouest est très sauvage car interdite (Centre d'Essai des Landes), les côtes est réservent quelques surprises : des petits paradis perdus....



POINTS DE MISE A L'EAU DU SECTEUR

ETANG DE CAZAUX-SANGUINET :

On peut mettre à l'eau aux trois « pointes » de cet étang qui disposent de trois ports et de cales associées. Le choix entre ces trois possibilités dépendra pour beaucoup des souhaits en matière d'hébergement qui sont multiples (plusieurs campings).

Le choix de Sanguinet peut se justifier pour les raisons essentielles suivantes :

- Existence d'un petit port avec cale
- Proximité de campings (liaison à pieds possible)
- Secteur agréable car plus calme que le secteur sud



ETANG DE PARENTIS-BISCARROSSE:

- Mises à l'eau possibles à Parentis et Gastes.
- Pour ceux qui arrivent du nord par le canal transaquitain, à noter que l'entrée dans le lac par Biscarrosse doit se faire en restant attentif aux fonds car il n'y a pas de chenal balisé et la dérive a tendance à racler les fonds... (apparemment sans risques, les fonds semblant essentiellement sableux).

NAVIGATION

Evidemment les deux étangs peuvent se pratiquer indépendamment (et il y a plusieurs clubs et écoles de voile sur chacun des deux étangs), mais faire la navigation sur l'ensemble des deux en utilisant la liaison du canal transaquitain apporte un « plus » bien dans l'esprit « voile-aviron » !

C'est d'ailleurs pour ça que les vélirameurs locaux ont imaginé un « raid » qui fait la boucle complète : « l'Esvantada » (Voir https://www.facebook.com/Multimono-Philonautic-182382371902132/photos/?tab=album&album_id=414247155382318)

DECOUVERTE DU TERRITOIRE

Ces étangs sont au cœur d'une région très riche en patrimoine et possibilités de toutes sortes.

A signaler cependant, car très peu connu, le petit musée de Sanguinet qui explique toute l'histoire ancienne de ces étangs (musée quasi confidentiel, réalisé à l'initiative de plongeurs-archéologues du coin) : <http://www.sanguinet.com/decouvrir/le-musee-du-lac/>

Et pour ceux qui aiment les avions autant que les bateaux, voir le musée de l'hydraviation à Biscarrosse : <http://www.hydravions-biscarrosse.com/>

POUR PREPARER SA BALADE, EN SAVOIR PLUS ...

CORRESPONDANT LOCAL

- Contactez le groupe Facebook « skerrys d'Aquitaine et autres voile-avirons » pour naviguer avec eux et échanger des informations <https://www.facebook.com/groups/344693206022010/>
- En navigant sur l'étang de Sanguinet, vous croiserez certainement des « Multimono », un voile-aviron très original dans sa conception, et très performant. Si vous voulez en savoir plus, allez ici : <http://www.oreades-voile.fr/category/navigation/> En remontant le fil, vous rencontrerez Alain qui vous fera partager sa passion du Multimono et de l'étang de Sanguinet !