



# TOPO GUIDE NAVIGATION VOILE-AVIRON

TOPO FVA 54

## Pornic – Baie de Bourgneuf



Version du 03/08/2024

Distance nav. : 6 à 13 milles (aller) selon itinéraire Durée : ½ J Niveau : Initié

Particularité : Baie

Vent dominant : Ouest (<https://fr.windfinder.com/windstatistics/la-bernerie-en-retz>)

Risques : marée, parcs à huîtres

Contrainte tirant d'air : - Tirant d'eau : selon marée

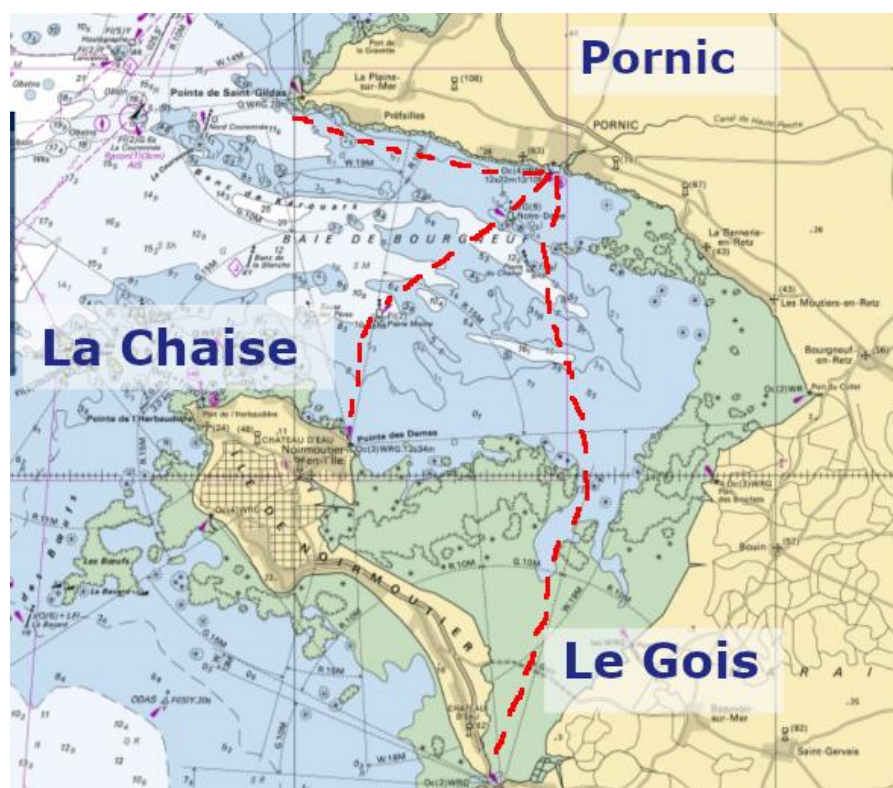
Fiches TOPO FVA en connexion : / TOPO FVA 5 Le Pouliguen – Le Croisic

### PRESENTATION

Pornic est un point de départ très accueillant pour découvrir la baie de Bourgneuf.

Plusieurs possibilités s'offrent à vous, qu'on choisira en fonction de la météo, de la marée et de ses envies : longer la côte vers Préfailles et la pointe Saint-Gildas, et de là pousser jusqu'à la Baule en traversant l'estuaire de la Loire, ou rejoindre le Bois de la Chaise à Noirmoutier, ou encore descendre vers le passage du Gois ou les ports du fond de la baie en prenant garde à la marée et aux parcs à huîtres.

### ZONE DE NAVIGATION



*Ce plan est indicatif, il ne remplace pas les cartes officielles de navigation (SHOM)*

L'île de Noirmoutier protège la partie Sud de la baie des vents dominants et des vagues, mais la partie Nord y reste exposée.

Les courants de marée rentrent dans la baie par l'ouest de PM-5h (base Saint-Nazaire) à PM-1h, et sortent de la baie de PM+2h à PM+6h, sans dépasser 2 nœuds en vives eaux.

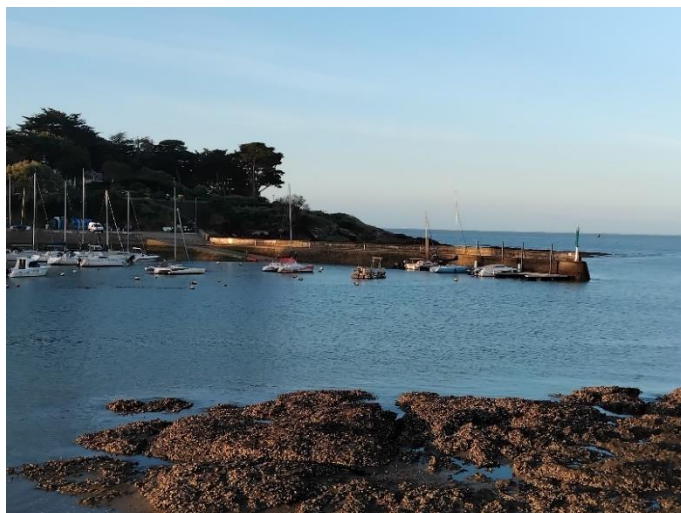
Attention au niveau du goulet de Fromentine le courant peut

être opposé, il rentre dans la baie de PM-4h à PM-2, puis évacue vers le Sud-ouest de PM-1 à PM+6, et peut atteindre près de 4 nœuds en VE.

## DEPART : MISE A L'EAU : PORNIC

GPS : 47°06'37" N 2°06'27" W

La carte SHOM indique plusieurs rampes de mises à l'eau à Pornic, mais en pratique il vous faudra utiliser la cale de Gourmalon, à l'entrée du port du même nom, derrière la digue (photo). Pour y accéder vous devrez acheter un forfait pour 1, 5, 10 ou 20 sorties (chaque sortie correspondant à une mise à l'eau et une remise sur remorque, pas nécessairement le même jour) via le site ([www.passcales.com](http://www.passcales.com)) ou l'application dédiée. Ce système fonctionne sur d'autres ports de la Loire-Atlantique (Pornichet, La Baule/Le Pouliguen, LaTurballe, Piriac) et à l'avantage de ne plus dépendre des heures d'ouverture de la capitainerie.



*La cale de Gourmalon derrière la jetée. Photo E.Mailly*

Si vous devez passer la nuit, le port de plaisance de la Noëveillard vous offre le confort de ses pontons ([www.loire-atlantique-nautisme.fr](http://www.loire-atlantique-nautisme.fr)).

### Services sur place :

Capitainerie (Juillet-Août : tlj 8h30-19h30. tel 02 40 82 05 40 – VHF canal 9). Eau, électricité, sanitaires, WiFi. Restaurants sur place, tous commerces en ville.

## NAVIGATION

**Vers la pointe St Gildas :** Cette navigation de 6 milles le long de cette belle côte rocheuse ne pose pas de difficulté, celle-ci étant accore. Elle permet de découvrir les nombreuses criques et plages entre Pornic, Ste Marie, Préfailles et la pointe St Gildas.

**Le Bois de la Chaise (ou Chaize) :** il a donné son nom aux célèbres régates du Bois de la Chaise, évènement regroupant une cinquantaine de bateaux de plaisance classique ou traditionnels chaque année, organisé par l'association la chaloupe pendant le mois d'août (<https://www.associationlachaloupe.org/>).



*Une des criques de Pornic. Photo E.Mailly*



L'accès au bois de la chaise depuis Pornic est également sans difficulté majeure, on est toujours en eaux profondes pour nos petits bateaux, il faudra juste tenir compte des courants qui seront traversés sur ce type de parcours.

La traversée fait un peu plus de 7 milles, en passant entre la balise Ouest Notre-Dame et la balise de danger isolé Pierre du Chenal, puis en laissant la balise Pierre Moine à tribord. Le bois de la Chaise est situé un peu en dessous de la pointe des Dames. Vous pouvez ensuite rejoindre le port de l'Herbaudière au nord-ouest de l'île.



*Bivouac au bois de la chaise. Photo E.Conrath*

**Le passage du Gois :** Le fond de la baie de Bourgneuf découvre avec la marée, et comprend des zones rocheuses. Il est propice à l'installation de parcs à huîtres, ce qui ajoute de nouveaux dangers.

Le passage du Gois est la fameuse route submersible reliant Beauvoir sur mer à Barbâtre sur l'île de Noirmoutier. Vous l'atteindrez après 11 milles de navigation depuis Pornic. Des refuges sur pylônes sont disposés régulièrement sur son parcours (on en voit un sur la photo), ainsi que des perches qui s'avèrent dangereuses à franchir en bateau si l'eau n'est pas assez profonde. De plus, des parcs à huîtres de part et d'autre de la côte obligent à passer par la partie centrale du passage. Il vaut mieux attendre d'avoir 4m d'eau au-dessus



*Le passage du Gois sous l'eau. Photo L.Brignone*

des plus basses mers pour passer (voire plus selon votre tirant d'eau). Pour ceux qui l'empruntent, la route est praticable entre BM-1h30 et BM+1H30

Une fois le Gois passé, si l'on veut rester dans la baie de Bourgneuf il faudra encore prendre garde à ne pas être aspiré par le courant du goulet de Fromentine. On peut envisager une pause sur la petite plage située juste avant le pont (côté Noirmoutier, avant la passerelle,

face à l'école de kitesurf Mouv'n'Kite), en prenant garde aux parcs à huitres. Cela rajoutera 2 milles à votre parcours.

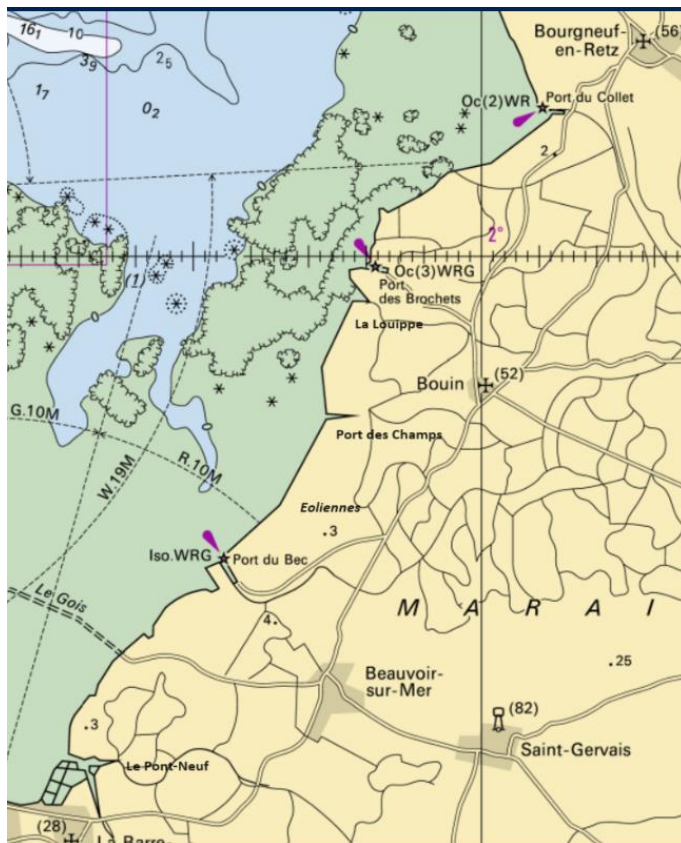
Et sinon, il y a de belles plages sur la face atlantique de Noirmoutier, mais plus exposées au vent et aux vagues. A vous d'organiser votre retour.

### Les ports d'échouage du fond de la baie

Ces ports ne disposent pas de pontons, mais ça ne devrait pas poser de problème aux voiles-avirons. La carte SHOM de détail est nécessaire pour y accéder sans encombre (attention aux parcs à huitres et aux vestiges de digue). Nous n'avons pas vérifié si l'accueil des bateaux visiteurs est possible.

Du Sud au Nord :

- Il semble possible de mouiller près du Pont-Neuf (pont de la pointe aux herbes sur les cartes IGN)
- Le port du Bec, à l'embouchure de l'étier du Dain, le plus important des ports ostréicoles de Bouin
- Le port des Champs, le plus ancien de la baie de Bourgneuf
- Le port de la Louippe, le plus sauvage, avec ses pêcheries (carrelet)
- Le port des Brochets, ostréicole et de plaisance
- Le port du Collet, plutôt petite plaisance.



Extrait carte SHOM annotée par nous.

## DECOUVERTE DU TERRITOIRE

**SITE DE DEPART :** *Pornic* a beaucoup de charme avec son château, ses petites ruelles, ses nombreuses plages, et les touristes le savent ! Au mois d'août, vous pourrez assister (ou participer) au rassemblement nautique *Les Voiles de Tradition* organisé par le Yacht Club local (<https://www.ycro.fr/>).

**TOURISME :** Vous profiterez bien sûr de la grande plage de la Noëveillard ou des nombreuses petites plages dans les criques rocheuses de la côte en remontant vers Préfailles, la balade le long de la côte étant très agréable. Ne manquez pas les glaces de la Fraiseriaie (près du château, qui ne se visite pas).



Le château de Pornic au lever du jour. Photo E.Mailly

Découvrez aussi le **marais breton vendéen** à pied, en vélo ou en canoé (avec le prestataire La route du sel <https://www.laroutedusel.com/> )

## **POUR PREPARER SA BALADE, EN SAVOIR PLUS ...**

### **CARTES**

- **Carte SHOM n°7394** - De la Pointe de Saint-Gildas au Goulet de Fromentine - Baie de Bourgneuf 1/50000

### **LIVRES**

- **Almanach du marin breton**

### **SITES INTERNET**

- *Office du tourisme de Pornic* : <https://www.pornic.com/>
- *Office de tourisme de Challans et du Gois* : <https://www.gochallansgois.fr/>
- *Office de tourisme de Noirmoutier* : <https://www.ile-noirmoutier.com/>