



Version du 12/11/2024

Distance de nav. : 15 milles Durée : 1 j Niveau : Initié Particularité : falaises

Difficulté : courants parallèles à la côte (vers l'ENE à marée montante), houle **Risques** : à faire par beau temps du fait de l'absence de solution de repli, des fonds de galets où le mouillage tient mal et des falaises. **Vents dominants** : NO **Contraintes tirant d'air** : 7,10m au pont Colbert de Dieppe. **Tirant d'eau** : selon marée à St Valéry

Fiches TOPO FVA en connexion : TOPO FVA 53 Fécamp - Etretat

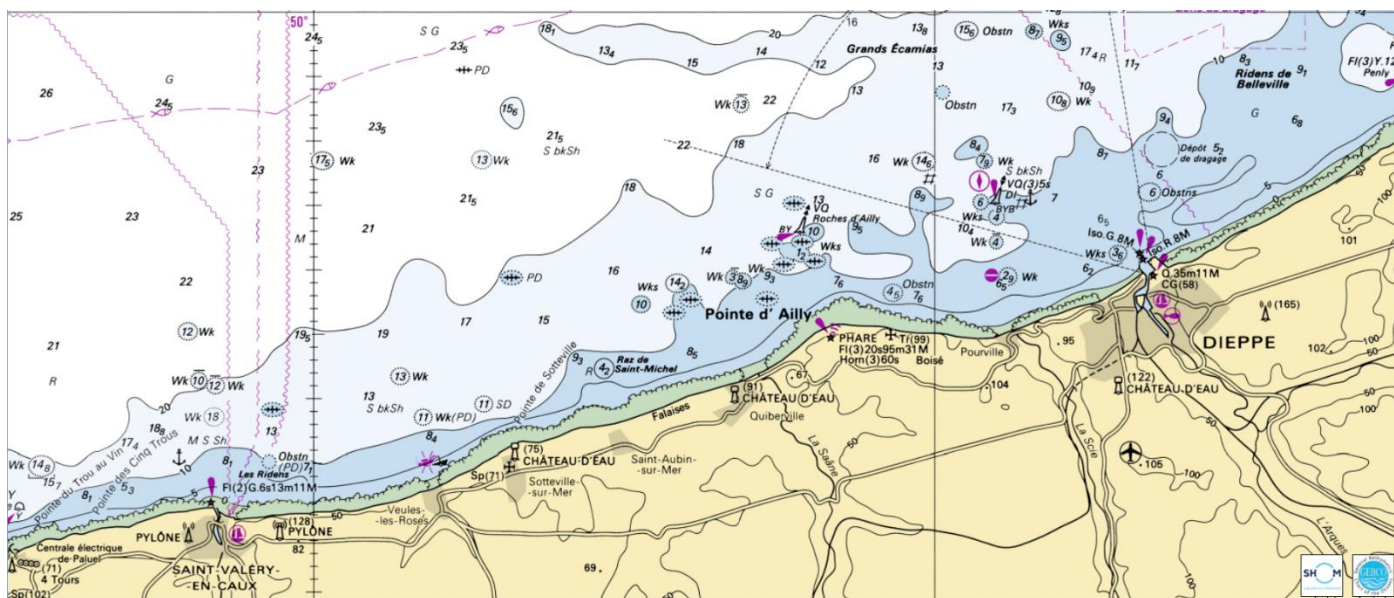
PRESENTATION

Les falaises normandes du pays de Caux s'entrouvrent au niveau des fleuves côtiers où se blottissent les ports de St-Valéry et de Dieppe, distants de 15 milles. Selon l'état de la mer et le bateau utilisé, la traversée d'un port à l'autre sera envisageable, avec un arrêt possible à Quiberville ou Veules les Roses. On devra sinon se contenter d'une sortie le long des falaises avec retour au port de départ pour rester dans la limite des 6 milles d'un abri.

Dieppe vue depuis le château-fort du XIVème qui domine la ville. On voit la jetée qui protège l'entrée du port



ITINERAIRE DE NAVIGATION



Extrait de la carte SHOM.

Les courants sont parallèles à la côte ; à Dieppe ils vont vers l'ENE jusqu'à 1,9 nœuds en VE au plus fort du flot (à PM-3), vers le WSW et un peu plus faibles au jusant (1,6 nœud au max à PM+3). Les renverses étant à PM -5H Dieppe et PM+30mn. Au niveau de St Valéry, les courants sont un peu plus forts (0,5 nœud en plus).

Il faudra calculer son itinéraire pour avoir assez d'eau à St Valéry, Dieppe étant de son côté accessible à tout moment, et bien sûr éviter d'avoir à la fois le vent et le courant contre soi. Une option peut être de partir de St Valéry à marée montante dès qu'il y a assez d'eau pour profiter des courants portant au NE, quitte à finir le trajet après la renverse, le vent étant généralement favorable dans ce sens. Au départ de Dieppe, c'est un peu plus compliqué : comme il faut arriver à marée haute à St Valéry, il faudra sans doute partir de Dieppe à marée basse, et donc avoir le courant de face, aussi on privilégiera cette option par vent d'Est.

DEPART : PORT DE ST VALERY EN CAUX

GPS : 49°52'21" N 0°42'36" E

L'accès au port de St Valéry n'est possible qu'à partir de la mi-marée montante en vives eaux (cote : +2,50m). Néanmoins l'avant-port où se trouve la cale de mise à l'eau reste accessible plus longtemps.

La mer déferle par mauvais temps d'ouest à Nord-ouest et une barre peut se former au jusant par vent de Nord à Nord-est. Le chenal est dégagé coté Est mais peut être encombré côté Ouest. Trois bouées d'attente sont présentes devant la porte. L'avant-port long de 600 m (profondeur de 1,80m à PM+/-3H) donne accès au bassin à flot via une porte ouverte de : PM-2H15 à PM+2H15 (de mai à fin septembre entre 5h et minuit, le reste de l'année entre 7h et 19h). La nuit : à PM+/- 30mn.



Des pontons visiteurs sont situés à l'entrée du bassin à flot.

Pour la mise à l'eau, il faut traverser le parking et mettre à l'eau sur le grand plan incliné où l'on peut faire demi-tour dans problème. Ne pas utiliser la petite cale étroite à l'entrée du parking (elle est glissante et les manœuvres sont difficiles). L'utilisation de la cale peut être difficile lorsque la mer déferle à l'entrée du port, et n'est pas accessible à marée haute par fort coefficient où elle est entièrement recouverte.

Capitainerie : VHF canal 9, tel 02 35 97 01 30 (7j/7). <https://cote-albatre.fr/port-intercommunal>

Port de St Valéry : ① La cale, ② Le parking, ③ La capitainerie sur l'écluse. Photo Google



Port de St Valéry : l'avant-port par marée haute de fort coefficient.

NAVIGATION

Dans le sens St Valéry vers Dieppe, nous trouverons les vallées de Veules-les-roses, St-Aubin et Quiberville (mouillage possible devant ces trois plages). Attention, il n'y a pas d'abri le long de la côte, les mouillages sont exposés au vent et la houle peut vite se faire sentir. En arrivant à la pointe d'Ailly, surmontée d'un phare (tour carrée blanche à sommet vert), il est possible de passer entre la côte et la zone d'épaves de la bouée Nord « Roches d'Ailly », mais il faut rester éloigné de la falaise au pied de laquelle se trouvent aussi des rochers. Il n'y a pas d'autre difficulté avant d'arriver à Dieppe.



Un arrêt est possible sur la plage de Veules-les-roses. Falaises près de Sotteville-sur-Mer

ARRIVEE : PORT DE DIEPPE

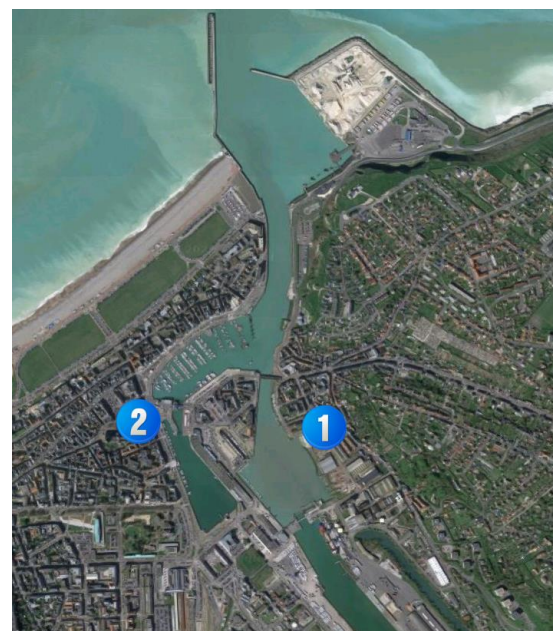
GPS : 49°56,3' N 01°05,1' E

Les entrées et sorties du port de Dieppe sont soumises à autorisation de Dieppe-Port (VHF canal 12). Le trafic est important (ferries, catamarans rapides, bateaux de pêche et navires de commerce s'ajoutent aux plaisanciers). Plusieurs mâts de signalisation allumés jour et nuit sont présents : à l'enracinement de la jetée ouest, sur le toit de la capitainerie, sur le ponton anti-houle de l'avant-port, à l'entrée des bassins. Le chenal d'accès entretenu à la cote 5m vous laissera entrer quelle que soit la marée (ressac possible par vent fort).

Les plaisanciers sont accueillis au port Jehan Ango (② sur la photo ci-contre, 50 places visiteurs – appel obligatoire VHF canal 9). Bureau du port de plaisance ouvert 7j/7, mais horaires variables selon saison (voir <http://www.portdedieppe.fr/> Tél : 02 35 40 19 79).

La cale de mise à l'eau (gratuite) est située quai de la Somme/rue Charles Blound dans l'arrière-port (au-delà du pont tournant). Elle est très large et avec un peu de chance vous pourrez laisser votre remorque en haut de la cale qui fait office de parking.

Une fois à l'eau, il faudra passer sous le pont Colbert (tournant) actuellement en travaux (2024). Il peut être prudent de mâter après le passage du pont.



Port de Dieppe : ① La cale, ② La capitainerie



Dieppe : Cale de mise à l'eau quai de la Somme – Bassin Ango vu de la capitainerie.

DECOUVERTE DU TERRITOIRE

TOURISME

Dieppe

- Office de tourisme : <https://www.dieppetourisme.com/> : pont Jehan Ango.
- La cité de la mer (musée et centre scientifique et technique – pêche et biologie marine)
- Le quartier du Pollet, ancien quartier des marins et paludiers
- Le château-musée (collection d'ivoires).

St Valéry-en-Caux

- Office de tourisme <https://cote-albatre-tourisme.fr/> : quai d'Amont.
- Musée-maison Henri IV (datant de 1540, expositions sur l'histoire locale – cf. photo).

LE FAIRE AUTREMENT

- À pied : le GR21 suit la côte de Dieppe à Étretat avant de rentrer dans les terres. Profitez ainsi de la côte d'Albâtre. A Dieppe, le sentier démarre près de la chapelle ND de Bon secours. Comptez 50 km (2 à 3 jours) jusqu'à St Valéry. Vous pouvez aussi rejoindre le Tréport à 35km de Dieppe.
- En vélo : la vélomaritime (<https://www.lavelomaritime.fr/>) vous permet de refaire le parcours, et même de le prolonger jusqu'à Dunkerque vers le Nord et Roscoff vers l'Ouest. Ce peut être un moyen de récupérer votre voiture si vous ne faites que l'aller en bateau. La section Dieppe – St Valéry fait 41,5km, en 3H et quelques belles montées vous y êtes !



Doris devant la maison Henri IV à St Valéry

POUR PREPARER SA BALADE, EN SAVOIR PLUS ...

CARTES

- Carte SHOM n°7417 : Abords de Fécamp et de Dieppe - Du Cap d'Antifer à Dieppe - 1/75.000^{ème}
- Carte SHOM n°7317 : Port de Dieppe - 1/12.500^{ème}
- Navicarte n°1011-1012 : Boulogne, Dieppe, Le Havre - 1/100.000^{ème}